

滇西北大全覽

大理.麗江.瀘沽湖.梅里雪山.香格里拉+大峽谷

CHINA



洲際望城泊兩宵，英迪枕海瀘沽遙；
香格三晚峽谷近，梅里雪山破雲朝。

12
/ 日



神聖、壯麗與日照金山的奇景

梅里雪山

遠處連綿的山巒如水墨畫徐徐展開，陽光照耀在山頭上的白雪，為天地之間勾勒出一條金線。****至今(永遠)無人能登頂****

天上遺落在滇西北的調色盤

香格里拉大峽谷

當金沙江劈開橫斷山脈的胸膛，巴拉格宗便以萬丈絕壁為琴，冰川融水為弦，奏響大地最原始的脈搏。這裡沒有地圖的邊界，只有信仰的刻度，轉經筒轉過千年，格桑花漫過山脊，每一步都是朝聖。



納帕海的湖水倒映著整片天空

人間淨土-香格里拉

連呼吸都帶著酥油茶的甜香，雪山之巔的雲霧輕撫過經幡，將千年的祈願編織成最溫柔的絮語。月光灑在獨克宗古城的石板路上，每一步都像踩在流轉的星河裡。這裡的時間被高原的陽光拉得很長，長到足夠讓一個眼神釀成青稞酒，讓一次相遇變成永恆的梵唱。



★ 大美神州 晴友讀中
經驗・創意・合理・匠心的大陸旅遊行程規劃者



一座被蒼山洱海溫柔環抱的千年古城

去有風的地方-大理

十九峰蒼山如黛，倒映在洱海鏡面般的水波中。古城青石板路上，三角梅從白族民居的飛簷翹角傾瀉而下，紮染布在風中翻飛成流動的靛藍雲霞。當夜幕降臨，繁星墜入洱海，酒吧街的吉他聲與浪花聲共譜出風花雪月的浪漫詩篇。

高處俯瞰『洱海』和『大理城』

蒼山洗馬潭大索道

索道縱跨1648米高差，從海拔2200米起點至3900米終點，全程5555米。纜車穿梭于冷杉林、雲海之間，形成從溫帶到寒帶的植被垂直景觀帶。



如銀龍橫臥雲端，十三峰積雪閃耀著聖潔的光芒

大索道直上-玉龍雪山

冰川裂隙折射出幽藍光芒，仿佛大地凝視蒼穹的眼眸。這座納西人的神山，既有著攝人心魄的壯美，又藏著細膩溫柔的詩意。註：大索道直抵海拔4506米，因為是原纜車上下，如果上雪山感覺不適應，可立即再搭纜車下山，在山下等候團體會合。

青石板路蜿蜒如時光隧道

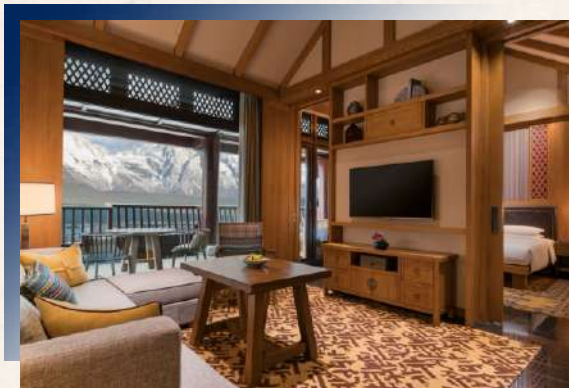
麗江古城 依山傍水，美麗浪漫

納西老屋的飛簷挑起第一縷陽光，四方街的石板映著茶馬古道的記憶。流水穿街過巷，垂柳輕撫紅燈籠的倒影，玉龍雪山的銀冠在木窗框裡時隱時現。暮色裡，酒吧飄出吉他聲與東巴古樂交織，河燈順流而下，將古城的溫柔寫進星河。夜風掠過百年老牆，把茶香、鼓聲和故事都釀成了月光。





精選高檔特色酒店



玉龍雪山景區內唯一國際五星酒店

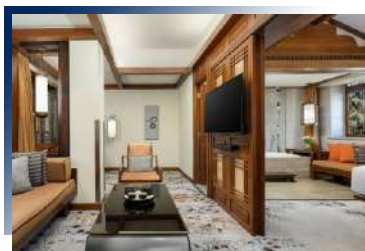
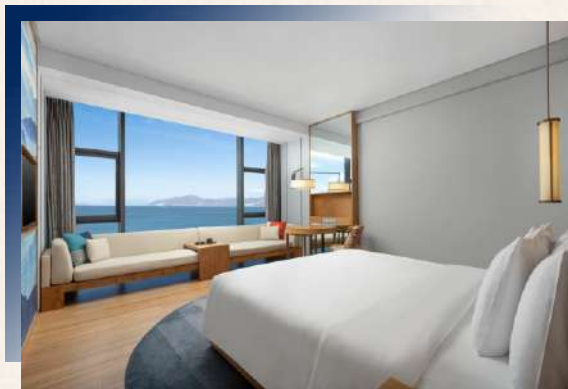
金茂璞修雪山酒店

所有客房均為套房以上的房型，面積86㎡起，均配有私人山景陽台，可180度無遮擋觀賞玉龍雪山十三峰，清晨在房內即可見證“日照金山”的震撼奇觀。作為大陸首家“世界級天文主題酒店”，設有星跡旅課天文台，配備19台專業望遠鏡，夜晚可觀測高原璀璨星空。

洱海零距離

大理英迪格酒店-連泊二晚 指定180度洱海景豪華房

以「茶馬古道」與「白族鄰間文化」為靈感，公區裝飾紮染藝術、木雕及魚鷹雕塑，大堂玻璃天窗引入自然光影。客房融入風花雪月元素，牆面藝術裝置展現白族三月街市集場景。



零距離感覺古城之美

麗江和府洲際渡假酒店 開放式套房-連泊二晚

酒店位於麗江古城區祥和路，步行10分鐘可達麗江古城中心四方街，南門直通古城。麗江和府洲際渡假酒店的開放式套房設計融合了納西族風格與現代舒適性，開放式套房採用“細長條客廳+臥室+衛浴區”的佈局，通過拉門分隔空間，兼具私密性與通透感。房間面積60平。



靈感源自摩梭母系氏族文化
建築融合傳統祖母屋結構

依山傍水-瀘沽湖英迪格 連泊二晚

瀘沽湖首家國際奢華精品酒店，以「摩梭文化沉浸」與「女神山湖全景」為核心，客房以摩梭服飾紅、藍、紫三色紮染布藝裝飾，牆面雕花複刻花窗圖騰。公區打造轉山節主題步道，湖心長廊夜間光影倒映水面，呼應摩梭浪漫傳說。



穿越時空在香巴拉的傳說中漫步

香格里拉月光城英迪格 (豪華陽台房)泊三晚

坐落於省香格里拉市獨克宗古城制高點，可俯瞰古城全景，遠眺龜山公園大佛寺及世界最大轉經筒。藏文化沉浸式高端渡假酒店，以「古城全景視野」與「茶馬古道敘事」為核心特色。

◉ 舒適旅遊概念，晚餐多數安排在入住的酒店內使用

舒適旅遊概念，晚餐大多安排在入住的酒店內使用



裝修融合白族三月街元素，風格簡約時尚

大理英迪格自助晚餐

推薦:三文魚刺身(品質新鮮)、麻辣小龍蝦(個頭大、肉質飽滿,味道獲好評)、現烤扇貝和生蠔(供應充足,烤制風味佳)。



雲南過橋米線

採用傳統六步吃法,湯底分酸湯/原湯兩種,搭配十餘種葷素配料,以雞湯為基底,加入濃湯寶提鮮,配菜需按生熟順序燙煮。



裝飾融合摩梭族傳統元素:花窗圖騰、祖母屋結構

瀘沽湖英迪格酒店晚餐

粵式珍饈:主打精緻粵菜,融入本地食材創意烹飪。
滇川風味:提供摩梭風味特色菜。



金茂璞修雪山酒店晚餐

餐桌旁獨享絕美的雪山景觀。



黑松露烤鴨三吃

木王宴語

經典鴨肉卷:鴨皮酥脆、鴨肉嫩滑,搭配傳統春餅、甜麵醬及黑松露碎,油脂香氣與松露的earthy風味融合。
魚子醬脆皮鴨:鴨皮頂部鋪黑魚子醬,搭配蘋果片或吐司底,鹹鮮與果香平衡油膩感。
椒鹽鴨架/鴨湯:鴨架可椒鹽炸制或燉煮成醇厚鴨湯,實現一鴨多吃的完整性。



緊鄰麗江古城

麗江和府洲際酒店晚餐

室內以納西族斜頂設計搭配東巴文化元素,以滇菜和粵式點心為核心。滇味經典:松茸燉雞、諾鄧火腿春捲、雞油菌炒包漿豆腐,網評價高。

● 上述美食圖片僅供參考,實際依現場為主。

DAY 01

桃園國際機場→上海→大理



啟程，出發

我們將帶著行李與雀躍興奮的心情，準備開始我們的旅程。想著接下來會遇到的美景及美食，就會萬分期待，今天在機上養精蓄銳，讓我們一同懷著愉悅的心情，前往下一站！



早餐 敬請自理

午餐 機上簡餐 或 機場自理

晚餐 機上簡餐



大理洱海天域英迪格酒店 5*(指定180度洱海景豪華房)
或大理俊發鉑爾曼酒店(指定海景房)
5*
或同級

DAY 02

大理【天龍八部影視城、蒼山洗馬潭大索道、白族民居、大理古城+洋人街】



★ 天龍八部影視城

參觀約40分鐘

影視城由三大區組成：第一部分為大理國，包括大理街、大理皇宮、鎮南王府；第二部分是遼國，包括遼城門和大小遼街；第三部分就是西夏王宮和女真部落了。在此全天候可欣賞到專業演員再現電視劇中精采片段。

★ 蒼山洗馬潭大索道(上下蒼山)

參觀約3.5H

登蒼山，高處俯瞰『洱海』和『大理城』。索道全長5580.83米，垂直高差1648米，全套設備法國進口，該索道設備選型為二級驅動的單線循環脫掛式抱索器，8人座封閉鑽石吊廂客運索道。註：如遇洗馬潭大索道停駛，改乘-感通索道，則現退165人民幣。



★ 白族民居-三道茶+白族樂器表演

參觀約1H

「三坊一照壁」、「四合五天井」是大理文化的象徵，這類建築在喜洲鎮可謂集中且十分典型。白族三道茶，白族稱它為「紹道兆」。這是一種賓主抒發感情，祝願美好，並富於戲劇色彩的飲茶方式。

★ 大理古城+洋人街

參觀約1.5H

古城始建於明代洪武十五年(西元1382年)，方圓十二里，城牆高二丈五尺、厚二丈，東西南北各設一門，均有城樓，四角還有角樓。洋人街位於大理古城護國路，西起滇藏公路。大理洋人街原名「護國路」，意為民國初雲南人民反對袁世凱稱帝，起兵護國而得名。



早餐 酒店早餐

午餐 中式合菜(人民幣80)

晚餐 英迪格酒店自助餐(人民幣198)



大理洱海天域英迪格酒店 5*(指定180度洱海景豪華房)
或大理俊發鉑爾曼酒店(指定海景房) 5*
或同級

DAY 03

大理—360km—瀘沽湖【瀘沽湖觀景台、大落水村、摩梭民俗博物館】



★ 瀘沽湖.瀘沽湖觀景台

瀘沽湖觀景台參觀約0.5H

東方古老神秘的「女兒國」輕啟面紗，便征服了來自世界各國的獵奇探勝者。滇西北高原川滇交界處的雲南寧蒗彝族自治縣境內有一片美麗的瀘沽湖，摩梭人世代生活在瀘沽湖畔，他們至今仍保留著「男不婚、女不嫁、結合自願、離散自由」的母系氏族婚姻制度。

★ 大落水村-搭乘★豬槽船

含坐船參觀約1.5H

大落水村是瀘沽湖周圍最早開發的村莊，整個村莊都是摩梭人的木楞房，不用一顆釘子，也不用磚瓦。搭乘當地★豬槽船，前往瀘沽湖上的小島【里務比島】，里務比島位於瀘沽湖的中南部，與吐布半島將瀘沽湖一分為二。



★ 摩梭民俗博物館

參觀約50分鐘

中國首家系統展示摩梭母系氏族文化的專題博物館，1997年由村民爾青與次仁多吉創立。建築特色：2600平方米傳統摩梭民居群落，含祖母屋、花樓、經堂等1:1復原場景。家庭制度：展示母系家庭結構、火塘文化及成年禮儀式實物。

★ 摩梭族篝火晚會

參觀約1H

這是摩梭女性挑選自己情郎的佳期。晚會時男女手牽手圍成一圈，中間燃起篝火載歌載舞，姑娘們穿戴整齊，所有飾品都戴在身上，頭纏黑布大包頭，身穿白色百褶裙，高聲歌唱對情歌，再端上一碗「蘇理瑪」酒，要情郎當眾誓言忠誠。



早餐 酒店早餐

午餐 中式合菜(人民幣80)

晚餐 瀘沽湖英迪格酒店
中式合菜(人民幣150)



瀘沽湖英迪格酒店 5*
或同級



DAY 04

瀘沽湖【格姆女神山(纜車上下)、情人灘、草海、走婚橋、趙家灣】



★ 格姆女神山(纜車上下)

格姆女神山是瀘沽湖地區最著名的自然與文化地標，位於雲南省麗江市寧蒗縣瀘沽湖北岸的尼賽村旁。這座山海拔3754.7米，是瀘沽湖四周最高的山峰。在摩梭文化中，格姆女神山被視為神聖的象徵，是格姆女神的化身，掌管著婚姻、生育和豐收。

★ 瀘沽湖-情人灘

參觀約0.5H

因浪漫傳說和絕美風光成為情侶熱門打卡地。橫跨川滇兩省，位於瀘沽湖東南側的窪垮湖灣，延展約十裡沙岸，湖面海拔2688米。天然石英砂礫覆蓋，湖水清澈見底，可拍攝天空之鏡效果(借助鏡子倒影)。



★ 瀘沽湖-草海+走婚橋

參觀約0.5H

瀘沽湖草海走婚橋是橫跨川滇兩省的文化地標，也是摩梭人「走婚」習俗的核心載體。走婚橋始建於土司時代，相傳一對摩梭戀人為跨越草海相會而建橋，後成為走婚儀式象徵。新橋旁散落腐朽木樁的老橋遺跡，仍訴說著百年滄桑。

★ 趙家灣

參觀約40分鐘

去過趙家灣的遊客大多認為是瀘沽湖最優美迷人的湖灣。據說這裡居住著較多趙姓漢族人，所以叫作趙家灣。因趙家灣正對格姆女神山，人們又喜歡稱其為女神灣。有人稱其為瀘沽湖裡的景中景，遊人罕至，幽靜得猶如世外桃源。



早餐 酒店早餐

午餐 中式合菜(人民幣85)

晚餐 品味瀘沽湖(人民幣150)



瀘沽湖英迪格酒店 5*
或同級



DAY 05

瀘沽湖—282km—麗江玉龍雪山【玉水寨、藍月谷】



★ 玉水寨

參觀約1H

玉水寨以「神龍三疊水」瀑布群為核心景觀，一股冰清玉潔的山泉從隱秘的山洞中汨汨而出，化作層層疊疊的瀑布，形成了「出龍瀑、戲龍瀑、送龍瀑」三疊水景觀。



★ 藍月谷(含★ 電瓶車)

參觀約1.5H，A點進B點出

玉龍雪山冰雪融化成河水從雪山東麓的一條山谷而過，因月亮在藍天的映襯下倒影在藍色的湖水中，又因英國作家筆下的《消失的地平線》中的藍月山谷近似於此，故名藍月谷。



◎ 金茂雪山璞修雪山酒店

金茂璞修雪山酒店位於玉龍雪山東麓海拔3,100米的甘海子草甸區。國家5A級風景區玉龍雪山終年積雪，由數百年的冰川形成，三角形的山巔終年白雪覆蓋。



早餐 酒店早餐

午餐 中式合菜(人民幣80)

晚餐 金茂雪山璞修雪山酒店合菜(人民幣400)



麗江金茂璞修雪山酒店 5*
或同級

DAY 06

麗江【玉龍雪山、印象麗江秀】—190km—香格里拉【獨克宗古城】



★ 玉龍雪山(大索道上下，含氧氣瓶+租用雪衣+熱飲一杯)

參觀約2H

直抵海拔4506米。索道全長2914米，垂直高差1150米。是中國海拔最高的旅遊客運索道。索道採用6人座豪華脫抱式全封閉吊箱，安全舒適。到上部站的白雪皚皚，中間運行時間為半小時。



★ 印象麗江秀

參觀約1H，A點進B點出

整部作品以雪山為背景，在海拔3100米的世界最高演出場地，由來自10個少數民族的鏗鏘漢子，與來自16個鄉下村莊的普通農民，共500多位有著黝黑皮膚的非專業演員，用他們原生的動作與質樸的歌聲，帶給您心靈的絕對震撼。



◎ 獨克宗古城

參觀約1.5H

它是按照佛經中的香巴拉理想國建成的，有「建在石頭上的城堡」和「月光城」兩層含義。古城的路面起伏不平，由一些歲月久遠的舊石頭就著自然地勢鋪就而成。至今，石板路上還留著深深的馬蹄印，那是當年的馬幫給時間留下的信物。



早餐 酒店早餐

午餐 尚隱山居過橋米線
(人民幣80)

晚餐 月光英迪格中式合
菜(人民幣250)



香格里拉迪慶月光城英迪格酒店(豪華
精品陽台房) 5*
或同級

DAY 07

香格里拉【(普達措國家公園:屬都湖、碧塔海)、噶丹松贊林寺、納帕海】



★ 普達措國家公園-屬都湖(含★遊湖船票)

參觀約2H

又名碩都湖,是香格里拉縣最大的高原湖泊之一。這不僅僅是一個湖,她是眾神飲水的地方,她有著迷人的晨霧、清澈的湖水、她被五光十色的山林包圍其中,這是一個童話般的世界,距縣城約40公里,與碧塔海是同一方向,屬都湖是全縣最大的湖泊之一。

★ 碧塔海

湖面海拔3538米,是雲南省海拔最高的湖泊,歷史上曾經是被水淹沒的凹陷地帶,第四紀隨西藏高原強烈抬升形成高原面貌。保護區位於雲南省西北部中甸縣境內,普達措國家公園裡。地處橫斷山脈上部的高原面上,屬青藏高原向雲南高原的過渡地帶。



★ 噶丹松贊林寺(含★電瓶車)

參觀約2H(松贊林寺海拔3300公尺,建議儘量緩步)

漢語稱(歸化寺),是雲南省規模最大的藏傳佛教寺院,也是康區有名的大寺院之一。噶丹松贊林寺是一座古鎮規模的古堡群建築。該寺於西元1679年(藏歷第十一繞迴陰土羊年)興建,於西元1681年(陰鐵雞年)竣工。五世達賴喇嘛親賜名「噶丹松贊林」。

◎ 納帕海

參觀約0.5H

是一個高原湖泊,有許多珍奇飛禽棲息於此,其中最有名的要數國家一類保護動物黑頸鶴。納帕海也是香格里拉最大的草原,春夏時節綠草青青、山花爭艷;秋季草場金黃,是攝影的大好時機。



早餐 酒店早餐

午餐 中式合菜(人民幣80)

晚餐 南卡名典藏式風味(人民幣100)



香格里拉迪慶月光城英迪格酒店(豪華精品陽台房) 5*
或同級

DAY 08

香格里拉—83km—【香格里拉大峽谷(巴拉格宗)·巴拉村·回音壁玻璃棧道】—43km—【金沙江大拐彎觀景台】—85km—梅里雪山國家公園景區



★ 香格里拉大峽谷

參觀約1.5H

過去，遊人們到此便要止步，因為江兩岸是懸崖絕壁，再無順河進入大峽谷之路。在這「上沒天無路，入地無門」的兩千多米長的峽谷絕壁上，蜿蜒穿行在香格里拉大峽谷中的懸崖棧道似一條飛騰在江面上的巨龍，朝著東面格咱碧融峽谷方向延伸。



★ 巴拉村

參觀約1H

巴拉為藏語譯音，意為自巴塘而來的藏族村。巴拉村距今已經有了1300多年的歷史了，據說唐朝年間，首領厭惡了戰爭而遷居至此。這裡有著最最純淨的山，最最純淨的水，千百年來，他們日出而作，日落而息，世世代代過著與世隔絕的“世外桃源”般生活。



★ 回音壁高空玻璃棧道

參觀約1.5H

走在垂直落差700米的玻璃棧道上，看著雲霧從腳下漂過，有些人可能會害怕，但面對美景卻又忍不住再繼續向前，移步換景，轉身換景，仰望蒼穹雪山是景，俯看綠水碧波是景。1106米的棧道貼心的為遊人們在最佳拍照點預留了四個觀景平台。



★ 金沙江大拐彎觀景台

參觀約0.5H

是“三江並流”世界自然遺產的標誌性景觀，被譽為“地球最美的曲線”。站在海拔2680米的觀景台上，你可以俯瞰金沙江在日錐峰前畫出的完美“Ω”形大拐彎，江水在陽光下像金鱗閃爍，兩岸是赤紅色的岩壁和皚皚雪山，視覺衝擊力超強。



早餐 酒店早餐

午餐 中式合菜(人民幣80)

晚餐 酒店內中式合菜(人民幣150)



德欽高山別莊精品酒店 準5*
或同級

DAY 09

梅里雪山國家公園景區【飛來寺觀景台-日照金山】—145km—尼西鄉【尼西土陶製作】—39km—香格里拉



◎ 飛來寺觀景台

飛來寺始建於明萬曆四十二年(1614年)。其建築群依山勢而建，包含子孫殿、關聖殿、海潮殿等，呈現三教合一特點。主體建築海潮殿為懸山頂木結構，殿內岩壁浮雕描繪海潮龍王送女出嫁及《西遊記》故事，正殿壁畫繪有宗喀巴大師、勝樂金剛及活佛畫像。

飛來寺觀景台-日照金山

梅里雪山日出的「日照金山」景，屬於自然現象，如通陰、雨天，就無法看到，敬請諒解。但仍會前往飛來寺。



★ 尼西土陶製作

參觀約1.5H

茶馬古道必經之地，邂逅傳承兩千年的「國家級非遺技藝」—尼西土陶製作。一捧尼西特有的陶土，一場土與火的千年約定，親手制一件黑陶。是與匠人對話、與文化相擁香格里拉尼西土陶，10餘道手工工序，解鎖從泥土到珍寶的奇妙蛻變。贈送：尼西土陶杯一個

★ 尼西土陶杯



早餐 酒店早餐

午餐 尼西土陶雞(人民幣80)

晚餐 敏珠拉姆風味(人民幣100)



香格里拉迪慶月光城英迪格酒店(豪華精品陽台房) 5*
或同級

DAY 10

香格里拉—100km—【白水台】—81km—【虎跳峽】—80km—麗江【麗江古城】



★ 白水台

參觀約2H，A點進B點出

是由於碳酸鈣溶解於泉水中而形成的自然奇觀。含碳酸氫鈣的泉水慢慢下流，碳酸鹽逐漸沉澱，長年累月就形成台幔，好似層層梯田。白水台遠處看去，青山掩映中的白水台造型真的就像層層梯田，在陽光照耀下，又仿若攝影作品中凝固的瀑布一般。

★ 虎跳峽(★含上下行觀光電梯)

分為上虎跳、中虎跳、下虎跳3段，共18處險灘。江面最窄處僅30餘公尺，江水被玉龍、哈巴兩大雪山所挾峙，海拔高差3900多公尺，峽谷之深，位居世界前列。



長江第一灣(遠眺)

長江第一灣是進入老君山景區和三江並流景區的咽喉重地，奔騰而下的滾滾長江被海羅山崖阻擋，突然來了個100多度的急轉彎，轉向東北，形成了罕見的「V」字形大彎，「江流到此成逆轉，奔入中原壯大觀」，人們稱這天下奇觀為「長江第一灣」。

★ 麗江古城

因為我們酒店鄰著麗江古城，晚間可自由逛街

古城麗江，把經濟和戰略重地與崎嶇的地勢巧妙地融合在一起，真實、完美地保存和再現了古樸的風貌。古城的建築歷經數個世紀的洗禮，融匯了各個民族的文化特色而聲名遠揚。麗江還擁有古老的供水系統，這一系統縱橫交錯，精巧獨特，至今仍在有效地發揮著作用。



早餐 酒店早餐

午餐 中式合菜(人民幣80)

晚餐 木王宴語黑松露烤鴨三吃(人民幣250)



麗江和府洲際度假酒店(開放式套房) 5* 或同級

晴天推薦

晚間可自行夜遊【麗江古城四方街】。安排入住的酒店鄰近麗江古城，貴賓可自由控制逛街時間，逛累了就自行回酒店，方便又自在。不需像其他行程，只在麗江古城逛1~2小時，想深度逛的貴賓，時間根本不夠。

DAY 11

麗江【黑龍潭、束河古鎮、(登-萬古樓 或 麗江古城自由行)】



★ 黑龍潭

黑龍潭，又名玉泉公園，潭水從石縫間湧湧噴出，依山斛清泉匯成四萬平方米潭面。四周山青水秀，柳暗花明。依山傍水造型優美的古建築點綴其間。

★ 束河古鎮

參觀約1.5H

一個古老寧靜的小鎮，又稱龍泉村。早在明代，這裡已經是滇西北的重要集鎮，南來北往的商人們在此交易。束河中心的集市廣場與麗江四方街非常類似，青石鋪就的街面，周圍店鋪順次排開，門口擺放著各種手工藝品。



★ 萬古樓-俯瞰古城全景

參觀約1H

萬古樓位於麗江古城區獅子山制高點的標誌性建築，屬木府建築群組成部分。五重簷全木結構塔樓，高33米，象徵原麗江納西族自治縣33萬各族人民。(獅子山需走上坡路約40分鐘，不想走的貴賓可在古城活動，等團體回來一起晚餐)



★ 麗江古城-日景

白天的麗江古城褪去夜晚的喧囂，展現出寧靜質樸的納西風情。陽光灑在青石板路上，古樹與低矮的木屋形成鮮明對比，遠處的玉龍雪山成為絕佳背景。



早餐 酒店早餐

午餐 中式合菜(人民幣80)

晚餐 和府洲際中式合菜(人民幣400)



麗江和府洲際渡假酒店(開放式套房)

5*
或同級

DAY 12

麗江✈上海✈桃園國際機場



返程・歸鄉

在充實的旅途中，最舒適的還是那溫暖的家，今日我們開始返程，另飛行時間長，建議準備頸枕、眼罩、耳塞等助眠小物，方便在機上也能享有舒適的休息空間。



早餐 酒店早餐

午餐 機上簡餐

晚餐 機上簡餐 或 機場自理



溫暖的家





- 行程中★標示為需門票且入內參觀、◎標示為下車外觀拍照或不需門票之入內參觀、不標示為行車參觀。
- 最低組團人數：10人以上(含領隊)，最多25人(不含領隊)。
- 團費報價以雙人房(2人一室)為主，歡迎您結伴參加。若單人報名，須付擔全程單人房差額。原則上晴天旅遊會協助安排同性團友或領隊共用一室同房，若能順利調整，則免收單人房差額。
- 單人房加價：34,000 元。(7.8月加價：59,000元)◦6月27日加價：55,000元◦8月29日加價：38,000元◦
- 中國酒店因大多酒店本身不想申請評星等，但其酒店建造、服務等格局都依星級酒店標準，遇此狀況酒店將用【準X星】依大陸最大訂房網站所顯示之(星.鑽)數呈現數來代表，敬請理解！
- 以上行程順序若因特殊狀況及其他不可抗拒之現象；如天候、交通、航班、船舶影響，而有飯店、景點、餐食順序上之調動，依當地視情況調整，絕對以最順暢之行程作為安排，但行程景點絕不減少，敬請諒察。
- 報名後即可保留團位，並請於三日內繳交訂金，訂金每席：40,000元。如遇團體額滿或限期開票，請於隔日繳交訂金，始完成報名手續。
- 為考量旅客自身旅遊安全並顧及其它團員旅遊權益，凡年滿75歲以上或行動不便之貴賓，必須有家人或友人同行(2位年齡相加，小於160歲)，方可報名，不便之處，尚請見諒。
- 飯店的團體房無法指定連通房、同行親友指定住在同樓層或鄰近房間，我們會向飯店提出您的需求，但無法保證飯店一定會提供，敬請見諒。
- 鑑於中國大陸運輸安全法規定，搭乘高鐵(動車)所攜帶的隨身或托運行李中，不得含有各式刀具、槍砲、彈藥等危險物品，故請勿攜帶搭乘，否則，將面臨罰款、拘留或沒收等行政處罰，如造成任何損失，請自行承擔。
- 旅行社出團之機位為團體機位，領隊僅能依照航空公司所給予的位子進行調整，並不能保證親友一定會坐在一起或皆有走道位，敬請見諒。
- 大陸旅遊禁止事項：不得嫖娼，不得攜帶水果、古董及報紙入出境，儘量不要談論政治及相關話題避免無謂的麻煩。
- 電壓：中國大陸電壓為220伏特，插座為2孔圓形、2孔扁型。在大多中、高檔酒店洗手間裝有供刮鬍刀用的110伏特的電源插座。
- 役男：須向相關主管機關申請出境許可。
- 非本國籍旅客：本行程所載之相關規定，對象均為持中華民國護照之旅客，若您擁有雙重國籍或持他國護照，請自行查明相關規定，並事先請告知您的業務人員。
- 民航總局有如下規定：
 - 1.每名旅客每次最多共可攜帶1公升(每瓶容積均不得超過100毫升)液態物品，經開瓶檢查確認無疑後，方可隨身攜帶乘坐飛機；其他超出部分一律托運。旅客不得隨身攜帶酒類(瓶裝、罐裝)。如確需攜帶，每人每次不得超過2瓶(1公斤)，且必須托運，包裝須符合民航運輸規定。
 - 2.因特殊原因需要隨身攜帶的液態物品，如患病旅客攜帶的液態藥品、帶有嬰兒的旅客攜帶的嬰兒飲用品等，經開瓶檢查確認無疑後，可予攜帶。旅客因違反上述規定造成誤機等後果的，損失自負。



SUNDAY
TOURS

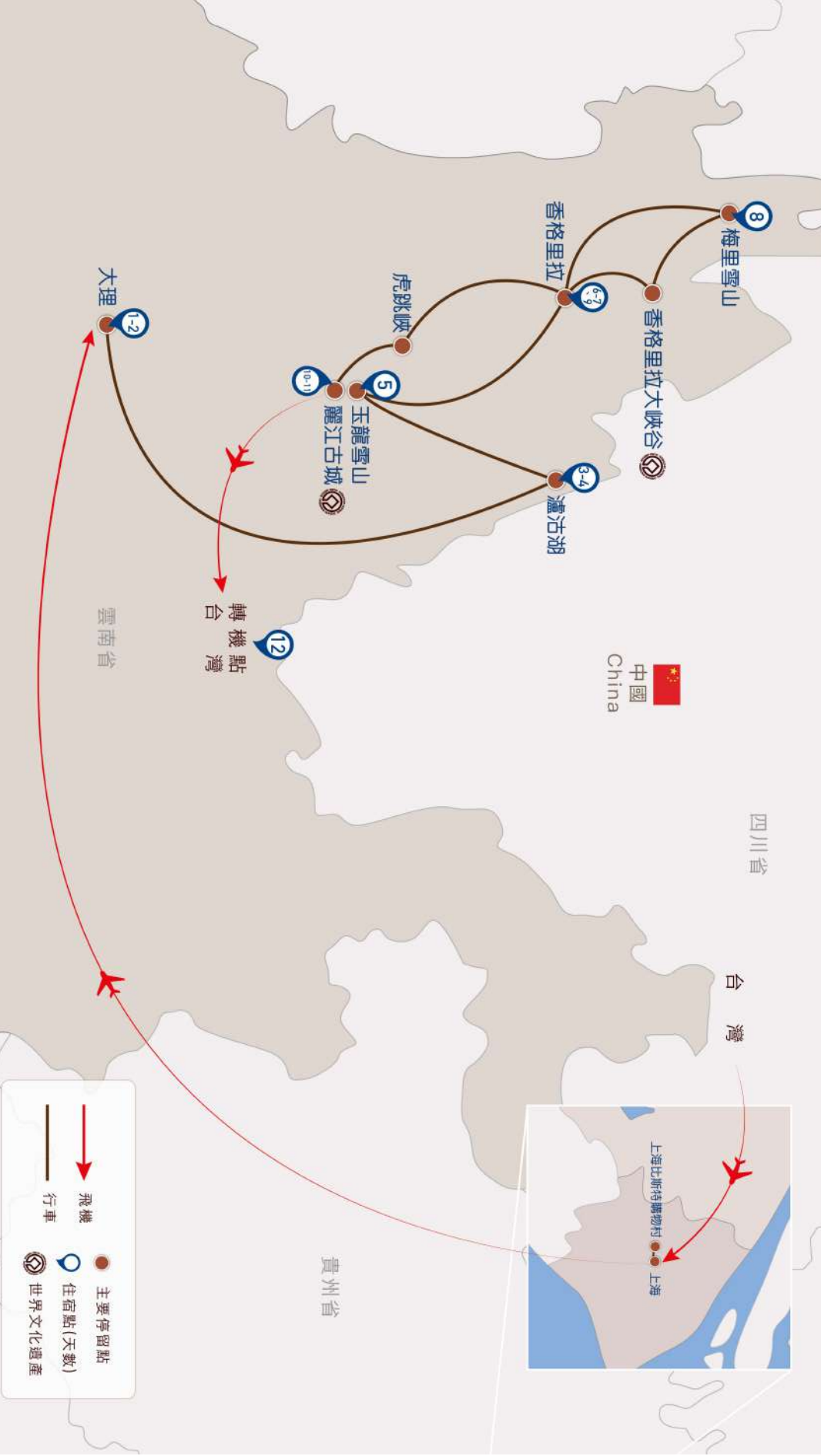


SUNDAY TOURS



SUNDAY
TOURS

晴友讀中：滇西北大全覽(大理·麗江·瀘沽湖·梅里雪山·香格里拉+大峽谷)12日





Travel is my therapy

| 台北 |

02-2711-3355

| 新竹 |

03-6582-358

| 台中 |

04-2323-0068

| 台南 |

06-3121-222

| 高雄 |

07-5377-577