

西藏峰景聖湖.珠峰大本營

青藏鐵路·上行

CHINA



高原鐵道 · 深谷遊船 · 藏佛文化 · 冰川奇景

15
/ 日



懸浮在時間褶皺中的雪域聖殿

布達拉宮

紅白相間的建築群依山壘砌，從山腳直達山頂，如同大地的脊椎骨節節攀升，又似釋迦牟尼手中的金剛杵直插雲霄。層主體建築群橫向展開1200米，縱向落差110米，在高原湛藍的天幕下構成一幅巨型唐卡。赭紅宮牆是朱砂繪就的壇城，鎏金屋頂是熔化的佛光，白宮外牆則是摻入牛奶與蜂蜜的聖潔畫布。

天地之巔・自然壯歌

珠峰大本營

珠峰如神祇垂落的銀劍，刺破雲霄，大本營是凡人仰望的聖壇。



天地交界的銀網帶

青藏鐵路列車

此行程為特殊高原、高海拔行程，若有心臟疾病、高血壓、糖尿病、行動不便、氣喘病患者、患有重感冒等，請先斟酌自身身體狀況。顧及旅遊安全，年齡70歲以上報名者，建議需有家人或友人同行。凡年滿75歲(含)以上，為考量旅客自身之旅遊安全，恕無法接受報名，敬請見諒！



藏東的碧玉幻境

巴松措

當第一縷陽光穿透工布地區的薄霧，巴松措便從墨綠色的群山中蘇醒。這片海拔3700米的高原湖泊，像被天神遺落在林芝山坳中的一塊翡翠，湖水因富含礦物質而呈現獨特的蒂芙尼藍，與周圍雪松、冷杉的墨綠形成令人屏息的色彩碰撞。



湖光天色・自然奇觀

色林錯

色林錯如一塊鑲嵌在高原的藍寶石，湖水與天空交融，分不清哪裡是水，哪裡是天。



納木錯之祕境、最美麗的存在

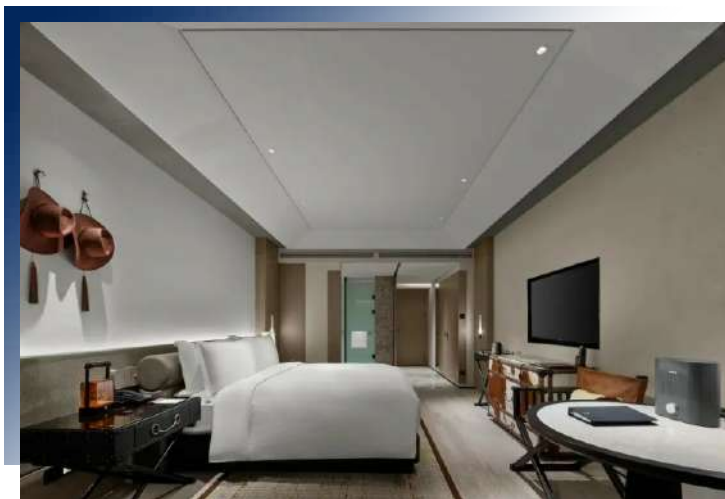
聖象天門

湛藍湖水如天空墜落的琉璃，聖象垂首飲泉，象鼻與倒影交織成通往天堂的天然拱門。念青唐古拉雪峰為幕，納木錯湖水為鏡，石象靜立千年，將虔誠叩進波濤，把傳說刻進雲層。





精選高檔特色酒店



西藏日喀則市首家國際品牌豪華酒店

日喀則希爾頓度假酒店

酒店客房設計以周邊山巒起伏的自然風景為靈感依託，採用天然木材和現代風格的色調營造出舒適的溫馨感。定制的藏式傢俱及裝飾、高速無線上網服務、55寸高清液晶電視、寬敞的獨立淋浴間及瑰珀翠品牌洗護備品等，使賓客擁有身心愉悅的休憩時光。

距離布達拉宮約1.5公里，交通便利

拉薩香格里拉大酒店

從酒店步行500公尺，您便能抵達羅布林卡，昔日達賴喇嘛的夏宮，探尋西藏藝術與自然之美的理想去處。



旅宿神湖之畔的藏地浪漫

松贊巴松措林卡酒店

酒店直面被譽為「綠松石」的-巴松措湖，湖面澄澈如鏡，倒映著雪山與森林，四季呈現不同層次的藍綠色調。北側峭立的燃燒的火焰雪山傑青那拉嘎布，在晴日下熠熠生輝，與湖景構成壯麗畫面。





主打西藏本地風味菜系

林芝花澗首座

『松茸石鍋藏香雞』選用墨脫皂石鍋燉制，加入新鮮松茸和藏香雞，湯底醇厚，菌香與肉香交融，是林芝地區石鍋雞的經典做法。

拉薩菌王府

招牌“土雞菌王湯”選用生態土雞與多種高原野生菌慢燉而成，湯底濃郁鮮美，具有滋補養生功效。菌類食材新鮮豐富，包括羊肚菌、松茸、雞油菌等，均由師傅現切現上，保證原汁原味。



林芝魯朗鎮的標誌性美食

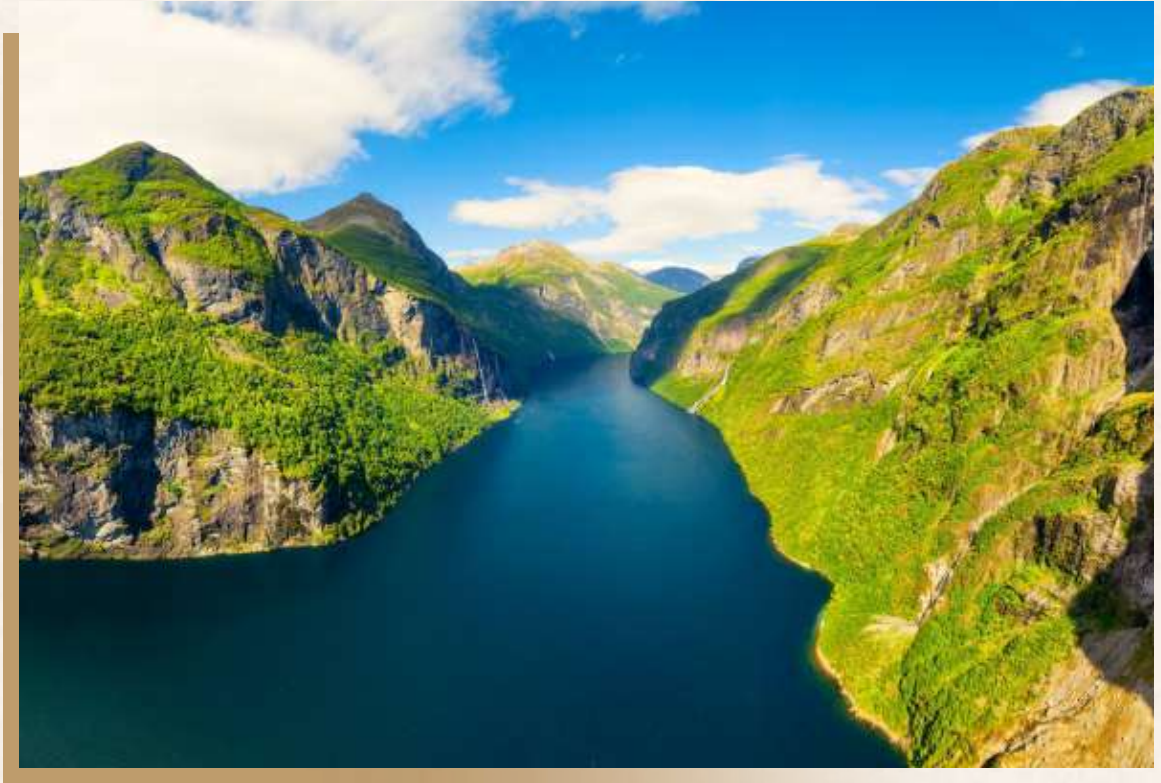
魯朗石鍋雞

以墨脫皂石鍋燉藏香雞為特色，融合藥材與菌香，兼具美味與養生價值。墨脫皂石手工鑿制，耐2000℃高溫，含16種微量元素，需背夫運輸並浸泡30天使用。鮮雞切塊後高壓預煮，再入石鍋與松茸、羊肚菌等燉1-3小時。



DAY 01

桃園國際機場✈廣州✈西寧(海拔2260公尺)



啟程，出發

我們將帶著行李與雀躍興奮的心情，準備開始我們的旅程。想著接下來會遇到的美景及美食，就會萬分期待，今天在機上養精蓄銳，讓我們一同懷著愉悅的心情，前往下一站！



早餐 敬請自理

午餐 機上簡餐 或 機場自理

晚餐 宵夜餐(人民幣100)



西寧三榆大酒店 準5*
或同級

貼心提醒

明天搭青藏火車，大行李會塞在床鋪下方，建議您今晚，先準備一小包行李袋，經常性使用的物品放其中，如此就不用一直需要拉出大行李取日用品。

DAY 02

西寧【關東清真寺、塔爾寺(含電瓶車)、青海省博物館、青藏鐵路列車】



★ 關東清真寺

參觀約1H

是青海省規模最大、歷史最悠久的伊斯蘭教寺院，也是西北地方四大清真寺之一。它不僅是一座宗教場所，更是西寧多元文化交融的象徵，融合了漢、藏、伊斯蘭等多種建築風格，展現了回、漢、藏等民族長期共處、互助共建的歷史事實。

◎ 青海省博物館

參觀約1H

青海省博物館館藏文物15742件/套，其中珍貴文物2079件/套，涵蓋石器、陶器、玉器、銅器、金銀器、宗教法器，全面展現青海從史前文明到多民族融合的歷史脈絡。



★ 塔爾寺

電瓶車往返約1H，參觀約2H

又名塔兒寺，地處青海省省會西寧市湟中區城區，創建於明洪武十二年(1379年)。得名於大金瓦寺內為紀念黃教創始人宗喀巴而建的大銀塔，藏語稱為「衰本賢巴林」，意思是「十萬獅子吼佛像的彌勒寺」。

★ 青藏鐵路列車(4人一室)

鐵路分兩期建成，一期工程東起青海省西寧市，西至格爾木市，於1958年開工建設，1984年5月建成通車；二期工程，東起青海省格爾木市，西至西藏自治區拉薩市，於2001年6月29日開工，2006年7月1日全線通車，從格爾木出發的「青1」次列車。



早餐 酒店早餐

午餐 中式合菜(人民幣80)

晚餐 清真風味(人民幣150)



青藏鐵路列車(四人一室)

貼心提醒

※青藏列車恕無法讓貴賓指定單間，實名制買票4人一室，有可能會和非本團旅客同一室。

※火車在每列車配備有供氧系統，可以讓旅客直接使用獨立的供氧口來吸氧。

DAY 03

【青藏鐵路列車】++拉薩(海拔3650公尺)



★ 青藏鐵路上行列車經過點

全程約21小時,參考車次時間

西寧22:00→格爾木04:03~04:28→不凍泉06:51~07:03→沱沱河09:46~09:48→雁石坪10:59~11:01→安多13:14~13:20→那曲14:38~14:44→拉薩18:26°*註:列車時刻表可能會有調整*



早餐 火車早餐(人民幣30)

午餐 火車餐(人民幣80)

晚餐 九門川菜風味(人民幣150)



拉薩香格里拉大酒店 5*
或拉薩瑞吉度假酒店 5*
或同級

DAY 04

拉薩【藥王山觀景台、布達拉宮、八廓街(旅拍)、文成公主秀(V區)】



★ 藥王山觀景台拍攝-布達拉宮

參觀約0.5H

從觀景台是拍攝布達拉宮的最佳角度。

★ 布達拉宮(海拔3700米)(含專業耳機)

參觀約3H(含排隊、休息及聽講解時間)

是一座宮堡式建築群，占地總面積36萬平方米，建築總面積13萬平方米。它是吐蕃王朝贊普松贊干布為迎娶尺尊公主和文成公主而興建的，後來成為歷代達賴喇嘛的冬宮居所，是西藏政教合一的統治中心。



★ 八廓街

八廓街+藏式旅拍，共約2.5H

又名-八角街，位於拉薩市城關區，是拉薩著名的轉經道和商業中心，較完整地保存了古城的傳統面貌和居住方式。八廓街原街道只是單一圍繞大昭寺的轉經道，藏族人稱為-聖路。

★ 文成公主秀(指定V1~V3區)

參觀約1.5H

大型實景秀以拉薩自然山水為舞台，通過五幕史詩級演繹，再現1300年前文成公主與松贊幹布和親的歷史故事。動用超千名演職人員，融合藏戲、卓舞、打阿嘎等非遺元素，展現藏漢文化交融的壯麗篇章。*如遇下雨停演，則現退門票580人民幣*



早餐 酒店早餐

午餐 雲開精品川菜(人民幣100)

晚餐 菌王府野山菌風味(人民幣150)



拉薩香格里拉大酒店 5*

或拉薩瑞吉度假酒店 5*

或同級

DAY 05

拉薩—100km—【羊卓雍措、遠眺卡若拉冰川】—
290km—日喀則【白居寺,遠眺宗山古堡】(海拔3800公尺)



★ 羊卓雍措(海拔4441米)

參觀約1.5H

是西藏三大聖湖之一,位藏語中意為「碧玉湖」。羊湖的湖面海拔約為4,441米,總面積達到675平方公里,是喜馬拉雅山北麓最大的內陸湖泊。它的湖岸線總長度大約為250公里,湖面長130公里,寬70公里,湖水最深處約60米,屬於淡水湖。

★ 卡若拉冰川(海拔5020米)

參觀約0.5H(遠眺)

是西藏三大大陸型冰川之一,為年楚河東部源頭。它背靠西藏四大高峰之一的乃欽康桑峰南坡,冰川上部為一坡度較緩的冰帽,下部為兩個呈懸冰川形式的冰舌,東冰舌長3公里,寬750米,冰舌末端高5233米;西冰舌長4.5公里,寬1.5公里。



★ 白居寺(海拔3900米)

參觀約1H

藏語稱「班廓曲德」,意為「吉祥輪大樂寺」,白居寺始建於明宣宗宣德二年(1427年),歷時10年竣工。它是一座塔寺結合的典型的藏傳佛教寺院建築,塔中有寺、寺中有塔,它的建築充分代表了13世紀末至15世紀中葉後藏地區寺院建築的典型樣式。

遠眺宗山古堡

參觀約15分鐘

宗山古堡矗立於西藏江孜縣城中心的宗山之巔,海拔約4200米,其赭黃色的山體與白牆紅頂的建築群在高原藍天下形成強烈視覺對比,遠望如「縮小版的布達拉宮」。古堡依山勢層疊而上,與周圍平坦的年楚河平原形成鮮明落差,軍事防禦意義顯著。



早餐 酒店早餐

午餐 中式合菜(人民幣80)

晚餐 希爾頓合菜(人民幣200)



日喀則希爾頓度假酒店 5*
或同級

DAY 06

日喀則—97km—【318國道5000公里紀念碑】—145Km—定日【珠穆朗瑪國家公園(含環保車)、珠峰大本營、絨布寺、觀看珠峰日落】—43km—珠峰小鎮(海拔4200公尺)



★ 318國道5000公里紀念碑

參觀約0.5H

是318國道從上海人民廣場起算的整5000公里標誌性地標，被譽為“此生必駕”的中國最美景觀大道上的核心打卡點之一。該紀念碑不僅具有重要的里程意義，也承載著深厚的文化與情感價值，成為眾多自駕、騎行和攝影愛好者心中的朝聖之地。

★ 嘉措拉山口

參觀約0.5H

是G318國道的最高點，海拔高達5248米，也被稱作“定日界”或“珠峰門戶”。作為進入珠穆朗瑪峰國家級自然保護區的必經之路，這裡不僅是地理上的分界線，更是通往珠峰北坡大本營的關鍵節點，所有前往珠峰的車輛和登山隊伍均需從此經過。



★ 珠穆朗瑪國家公園

參觀約1.5H

與雅魯藏布大峽谷、納木錯共同構成西藏三大國家公園體系，是世界上海拔最高的國家公園，總面積7.8萬平方公里。公園地跨西藏高原與喜馬拉雅山地，涵蓋珠穆朗瑪峰、希夏邦瑪峰等共5座海拔8000米以上高峰及10余座7000米以上山峰。

★ 絨布寺觀-珠穆朗瑪峰日落

珠穆朗瑪峰日落是世界最壯麗的自然景觀之一，而絨布寺被廣泛認為是觀賞和拍攝這一奇景的最佳位置。這裡不僅能以最近的距離直面珠峰金字塔形的巍峨山體，還能捕捉到“日照金山”從峰頂緩緩褪去的全過程，光影變幻如交響樂般震撼人心。



早餐 酒店早餐

午餐 中式合菜(人民幣80)

晚餐 中式合菜(人民幣100)



定日平措康桑珠峰大本營富氧酒店 準4*

或定日維也納國際酒店 準4*

或定日雲左星光酒店 準4*

或同級

DAY 07

珠峰小鎮—27km—【加烏拉山口】—86km—【嘉措拉山口】—180km—日喀則



◎ 加烏拉山口

參觀約0.5H

加烏拉山口是全球唯一可同時觀賞五座8000米級雪峰的觀景勝地，被譽為“世界上最美的觀景台”，海拔5210米，位於西藏日喀則市定日縣境內，是前往珠穆朗瑪峰大本營的必經垭口。



早餐 酒店早餐

午餐 中式合菜(人民幣80)

晚餐 希爾頓自助餐*如住客太少,則改合菜*(人民幣268)



日喀則希爾頓度假酒店 5*
或同級

DAY 08

日喀則—388km—申紮【色林錯自然保護區】—106km
—班戈(海拔4745公尺)



★ 色林錯自然保護區

參觀約1H

色林錯國家級自然保護區是西藏最大的鹹水湖，也是青藏高原上面積增長最快的湖泊之一，被譽為“地球第三極的生命搖籃”。這裡不僅是眾多珍稀野生動植物的棲息地，更是研究高原生態系統演變的關鍵區域。



早餐 酒店早餐

午餐 中式合菜(人民幣
80)

晚餐 中式合菜(人民幣
100)



班戈維也納酒店 準3*
或班戈聯億大酒店 準3*
或班戈星際星空酒店 準3*
或同級

DAY 09

班戈—135km—【納木錯*聖象天門*】152km—當雄
【那根拉山口、遠眺念青唐古喇山】



★ 聖象天門

參觀約1.5H

地處納木措北岸的恰多朗卡島上，被譽為“西藏美景的終結地”。它並非人工建造，而是一處由地質運動形成的天然景觀，一塊巨大的岩石形如聖象，象鼻深入湖中，身體與象鼻之間形成一個天然拱門，仿佛通往天堂的聖門，因此得名“聖象天門”。



★ 聖象天門

前往聖象天門，車子需行駛約50公里的碎石路，但當您看到聖象天門震撼的景觀時，您就會覺得很值得。



◎ 那根拉山口

是念青唐古喇山脈的重要垭口，海拔高達5190米，是普通遊客較易抵達的5000米以上高海拔觀景點之一。這裡不僅是地理上的分界點，更被視為心靈與自然對話的起點，因其壯闊的高原風光和深厚的藏地文化意涵而備受旅行者推崇。

◎ 遠眺-念青唐古喇山

念青唐古喇山位於西藏自治區中東部，是青藏高原上一座極具地理與文化意義的壯麗山脈，主峰海拔高達7162米，為岡底斯山脈向東的延續，全長約1400公里，平均寬80公里，橫貫藏北、藏南與藏東南三大區域，是雅魯藏布江與怒江的分水嶺。



早餐 酒店早餐

午餐 中式合菜(人民幣80)

晚餐 中式合菜(人民幣100)



納木措神羊莊園酒店
或納木措當秀觀景酒店
或同級

DAY 10

當雄—151km—【楚希寺】—58km—拉薩【羅布林卡】



★ 楚布寺

參觀約1H

楚布寺坐北朝南，背靠吉欽波神山，面臨楚布河，地理格局莊嚴殊勝。建築群以杜康大殿為中心，包含經堂、佛堂、護法殿、佛學院、密宗修習院、活佛私邸及僧舍等，形成一座規模宏大的高原古剎。

★ 羅布林卡

參觀約1H

始建於十八世紀40年代，是歷代達賴喇嘛消夏理政的地方，是一座典型的藏式風格園林。經過二百多年的擴建，園內有植物100餘種，不僅有拉薩地區常見花木，而且有取自喜馬拉雅山南北麓的奇花異草，還有從內地移植或從國外引進的名貴花卉，堪稱高原植物園。



早餐 酒店早餐

午餐 中式合菜(人民幣80)

晚餐 酒店內自助餐(人民幣218)



拉薩香格里拉大酒店 5*
或拉薩瑞吉度假酒店 5*
或同級

DAY 11

拉薩【紮基寺(財神廟)、大昭寺(含耳機)】—352km—巴松措【巴松措風景區】



★ 紮基寺

參觀約1H

位於拉薩市北郊的紮基路上，是西藏唯一的一座財神廟，供奉著女財神紮基拉姆。紮基寺雖小，但香火十分鼎盛，是藏傳佛教格魯派沙拉寺的分寺。

★ 大昭寺(海拔3650米)(含專業耳機)

參觀約1.5H

大昭寺又喚祖拉康，是藏傳佛教的核心聖域。千年氤氳旋繞，釋迦牟尼的十二歲等身於此守候著拉薩，日復一日。在藏區，您總會看到公路上，以等身長磕敬仰大地、面朝大昭寺徒步前行的藏民。這裡就是他們朝聖的終點，而抵達佛前，才發覺此生的信仰正將鋪張展開。



松贊巴松措林卡酒店住宿體驗

清晨薄霧中，巴松措如一塊鑲嵌在雪山間的綠松石。夜間星空露台，銀河清晰得觸手可及。

松贊巴松措林卡酒店住宿體驗

註：松贊巴松措林卡酒店只有122間房，且房間規格並不統一。所以團體入住可能會拿到不完全相同的房型，介時領隊會拿房卡讓貴賓隨機抽取。行程安排松贊巴松措林卡，住的是酒店得天獨厚的美景位置，但它的情況，也讓貴賓們瞭解。



早餐 酒店早餐

午餐 中式合菜(人民幣80)

晚餐 酒店內合菜(人民幣300)



松贊巴松措林卡酒店
或同級

DAY 12

巴松措【巴松措風景區(含遊船)、結巴村】—192km—魯朗【色季拉山口、遠眺南迦巴峰】



★ 巴松措風景區(海拔3480米)(含觀光車+遊船)

參觀約3H(含排隊、乘坐交通工具、休息等)

巴松措又名措高湖，藏語中是「綠色的水」的意思，長約18公里，湖面面積約27平方公里，最深處達120米，湖面海拔3480米。位於距工布江達縣巴河鎮約36千米的巴河上游的高峽深谷裡，是紅教的一處著名神湖和聖地。



★ 結巴村(海拔3480米)(含環保車)

參觀約1H

位於工布江達縣東北部，東鄰羅池村，西鄰錯久村，處於巴松措5A景區的核心位置，是一個生態旅遊示範村。該村以其美麗的自然風光和寧靜的村落環境，吸引了大量遊客前來觀光旅遊。



◎ 色季拉山口(海拔4728米)遠眺南迦巴瓦峰

參觀約0.5H

色季拉山口是觀賞南迦巴瓦峰的絕佳地點之一，位於西藏林芝市巴宜區魯朗鎮G318上，海拔4728米。這裡是川藏線的重要節點，地處念青唐古喇山脈與喜馬拉雅山脈交匯處，地理環境獨特，既是分水嶺，也是文化過渡帶。



早餐 酒店早餐

午餐 巴河魚風味(人民幣80)

晚餐 石鍋雞風味(人民幣150)



林芝保利雅途酒店 準5*

或林芝恒大酒店 準5*
或同級

DAY 13

魯朗【魯朗林海觀景台、魯朗國際小鎮】—79km—林芝【措木及日湖風景區】



★ 措木及日湖

參觀約40分鐘，A點進B點出

又稱“冰湖”，是藏語中意為“觀音的眼淚”或“觀音菩薩的眼睛”的聖潔之地，位於西藏林芝市巴宜區八一鎮西北方向約24公里處，海拔約3400米，是距離林芝市區最近的一座古冰磧湖。



★ 魯朗林海觀景台(海拔4300米)

參觀約1H

魯朗藏語意為「龍王谷」，位於被譽為「雪域瑞士」的西藏林芝縣魯朗鎮境內，距八一鎮80公里左右的川藏公路南路上，座落在深山老林之中，處於雅魯藏布江大峽谷湧入的印度洋水氣帶，海拔2700—4200米屬高原溫暖半濕潤氣候，素有「西藏江南」美稱。



◎ 魯朗國際小鎮(海拔3385米)

參觀約1H

地理位置優越、旅遊資源豐富，有「東方瑞士」的美譽。主要以冰川地貌、高山峽谷和動植物資源景觀為主，是冰川、高山、峽谷、草甸、森林、河流、湖泊等各種景觀並存且全世界不可多得的頂級旅遊資源地，具有極大的開發利用價值和潛力。



早餐 酒店早餐

午餐 中式合菜(人民幣80)

晚餐 花澗首座融合菜(人民幣300)



林芝悅皇冠度假酒店 準5*

或林芝汀樾觀堂酒店 準5*
或同級



拉丁茂廣場

距皇冠假日酒店290公尺，想吃宵夜的貴賓可以前往難。以拉丁美洲文化為核心元素，致力於打造中國與拉美之間文化、商貿、旅遊交流的橋樑。入駐多家特色餐飲品牌，如蒸海鮮知味樓(海鮮蒸汽火鍋)、哈客提烤肉、腩潮鮮牛腩火鍋等熱門飲品品牌。



早餐 酒店早餐
午餐 機上簡餐
晚餐 蒸海鮮知味樓(人民幣150)



廣州花都皇冠假日酒店 5*
或同級



精彩回憶，滿載而歸

歡迎與我們分享此趟旅程的精彩故事，也期待在您的未來旅遊計畫裡，晴天能持續陪伴著您，一起走遍各地美景。



早餐 酒店早餐
午餐 機上簡餐
晚餐 敬請自理



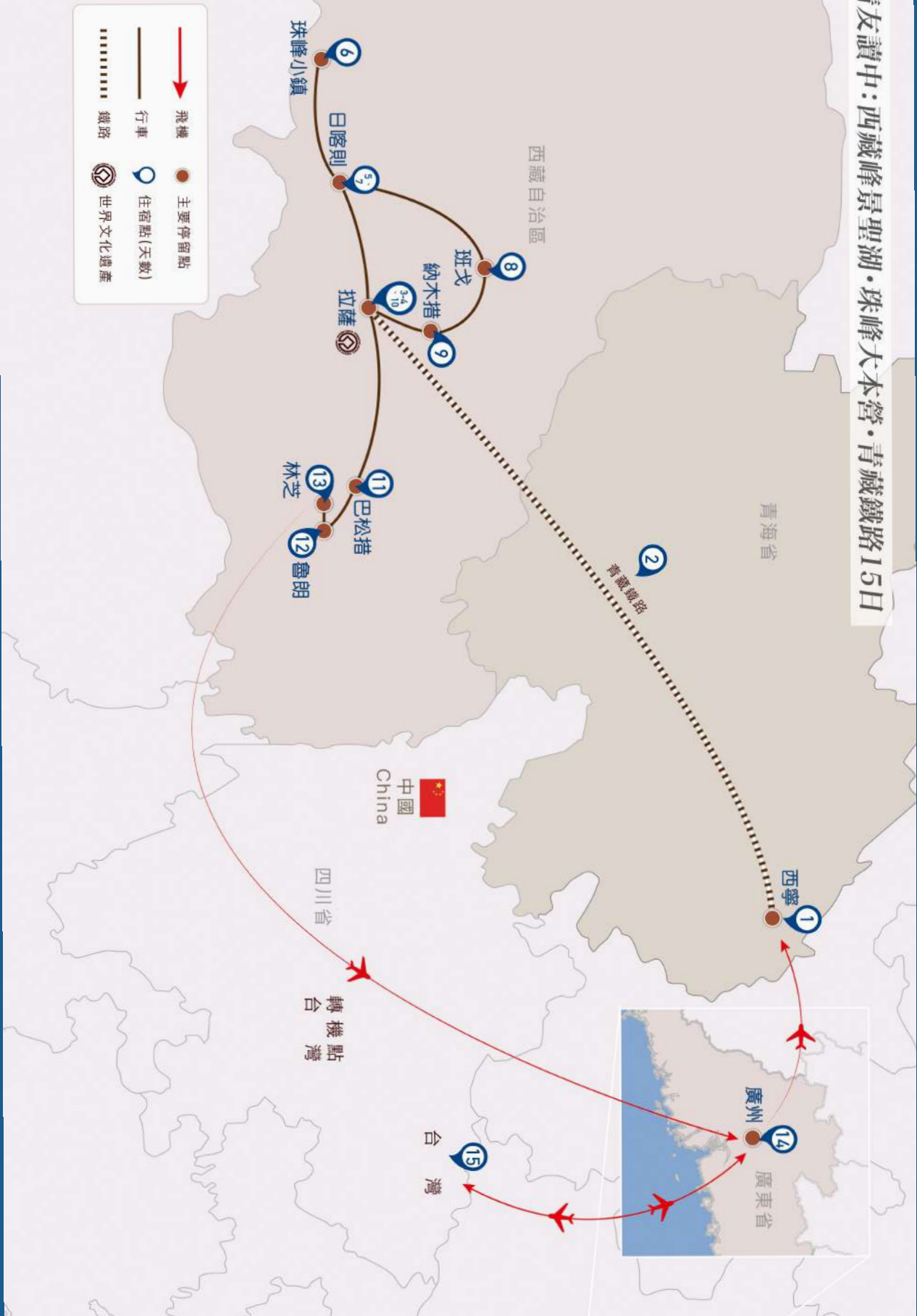
溫暖的家





- 行程中★標示為需門票且入內參觀、◎標示為下車外觀拍照或不需門票之入內參觀、不標示為行車參觀。
- 最低組團人數：10人以上(含領隊)，最多25人(不含領隊)。
- 團費報價以雙人房(2人一室)為主，歡迎您結伴參加。若單人報名，須付擔全程單人房差額。原則上晴天旅遊會協助安排同性團友或領隊共用一室同房，若能順利調整，則免收單人房差額。
- 單人房加價：33,000元(不含青藏火車)。6月29日~9月：38,000元。
- 中國酒店因大多酒店本身不想申請評星等，但其酒店建造、服務等格局都依星級酒店標準，遇此狀況酒店將用【準X星】依大陸最大訂房網站所顯示之(星.鑽)數呈現數來代表，敬請理解！
- 以上行程順序若因特殊狀況及其他不可抗拒之現象；如天候、交通、航班、船舶影響，而有飯店、景點、餐食順序上之調動，依當地視情況調整，絕對以最順暢之行程作為安排，但行程景點絕不減少，敬請諒察。
- 報名後即可保留團位，並請於三日內繳交訂金，訂金每席：40,000元。如遇團體額滿或限期開票，請於隔日繳交訂金，始完成報名手續。
- 為考量旅客自身旅遊安全並顧及其它團員旅遊權益，凡年滿75歲以上或行動不便之貴賓，必須有家人或友人同行(2位年齡相加，小於160歲)，方可報名，不便之處，尚請見諒。
- 飯店的團體房無法指定連通房、同行親友指定住在同樓層或鄰近房間，我們會向飯店提出您的需求，但無法保證飯店一定會提供，敬請見諒。
- 鑑於中國大陸運輸安全法規定，搭乘高鐵(動車)所攜帶的隨身或托運行李中，不得含有各式刀具、槍砲、彈藥等危險物品，故請勿攜帶搭乘，否則，將面臨罰款、拘留或沒收等行政處罰，如造成任何損失，請自行承擔。
- 旅行社出團之機位為團體機位，領隊僅能依照航空公司所給予的位子進行調整，並不能保證親友一定會坐在一起或皆有走道位，敬請見諒。
- 大陸旅遊禁止事項：不得嫖娼，不得攜帶水果、古董及報紙入出境，儘量不要談論政治及相關話題避免無謂的麻煩。
- 電壓：中國大陸電壓為220伏特，插座為2孔圓形、2孔扁型。在大多中、高檔酒店洗手間裝有供刮鬍刀用的110伏特的電源插座。
- 役男：須向相關主管機關申請出境許可。
- 非本國籍旅客：本行程所載之相關規定，對象均為持中華民國護照之旅客，若您擁有雙重國籍或持他國護照，請自行查明相關規定，並事先請告知您的業務人員。
- 民航總局有如下規定：
 - 1.每名旅客每次最多共可攜帶1公升(每瓶容積均不得超過100毫升)液態物品，經開瓶檢查確認無疑後，方可隨身攜帶乘坐飛機；其他超出部分一律托運。旅客不得隨身攜帶酒類(瓶裝、罐裝)。如確需攜帶，每人每次不得超過2瓶(1公斤)，且必須托運，包裝須符合民航運輸規定。
 - 2.因特殊原因需要隨身攜帶的液態物品，如患病旅客攜帶的液態藥品、帶有嬰兒的旅客攜帶的嬰兒飲用品等，經開瓶檢查確認無疑後，可予攜帶。旅客因違反上述規定造成誤機等後果的，損失自負。
 - 3.政府規定自87.10.01起，不得自海外攜帶新鮮水果入境，若違反規定除水果被沒收

晴友讀中：西藏峰景聖湖·珠峰大本營·青藏鐵路15日





Travel is my therapy

| 台北 |

02-2711-3355

| 新竹 |

03-6582-358

| 台中 |

04-2323-0068

| 台南 |

06-3121-222

| 高雄 |

07-5377-577