

# 北京 · 承德~銀杏季

四季酒店-彩逸軒(2026年米其林一星+黑珍珠餐廳)

# CHINA

穿越千年歲月，漫步於歷史長河與壯麗山海之間  
感受古今交織的文化與自然之美。

6  
/ 日



漫步銀杏大道，腳下是金色的詩行

### 北京銀杏季

銀杏葉落，鋪就一地鎏金，秋在腳下低語。風起時，金葉如蝶，翩躚於紅牆碧瓦間。

中國古代宮廷建築的巔峰之作--紫禁城

### 全覽故宮(紫禁城)精華 最完整深度導覽

紫禁城，又稱故宮，是中國古代宮廷建築的巔峰之作，不僅是明清兩代皇帝的政治與生活中中心，更代表中國傳統文化與建築藝術的精華。它保存了珍貴的歷史文物與建築格局，是了解中國五千年文明不可或缺的重要地標。



### 古北水鎮-融合北方山地建築與江南水鄉風情

古北水鎮位於北京市密雲區古北口鎮，背靠雄偉的司馬台長城。園區內保留明清及民國風格的山地合院建築，設有永順染坊、司馬小燒等文化體驗區，古北水鎮是體驗中國傳統文化與自然風光的理想選擇。





二處不同韻味的長城一次全覽  
慕田峪(秀麗)司馬台(險峻)

貼心安排纜車上下，且上下都是同一個點。貴賓搭纜車上長城之後，可依自己體力，量力慢步地觀賞壯麗的長城，沒有限制一定要走多少距離。

天壇-明清兩代皇帝祭天祈穀的場所

天壇是中國古代最重要的祭祀建築群。其建築佈局嚴謹，象徵「天圓地方」的宇宙觀，祈年殿、圓丘壇等代表天人合一理念。天壇不僅展現古代建築藝術與聲學巧思，也承載深厚宗教與政治意涵。



頤和園-展現中國園林藝術極致

頤和園是中國現存規模最大、保存最完整的皇家園林，融合江南園林與北方山水特色。飽覽湖光山色，體驗清代皇室悠閒生活。頤和園不僅是皇家避暑勝地，更是結合政治、文化與自然美景的重要歷史遺產。





## 精選高檔酒店



結合奢華服務與地段優勢的頂級國際酒店

### 北京四季酒店

北京四季酒店位於朝陽區亮馬橋路，鄰近使館區與三里屯，地理位置優越，交通便利。酒店擁有247間客房與66間套房，設計融合中式典雅與現代風格。館內提供多元美食選擇，為賓客打造舒適的住宿體驗。

燕山腳下的雁棲湖畔，享受世界領導人的頂級奢華

### 日出東方凱賓斯基 (指定湖景房)

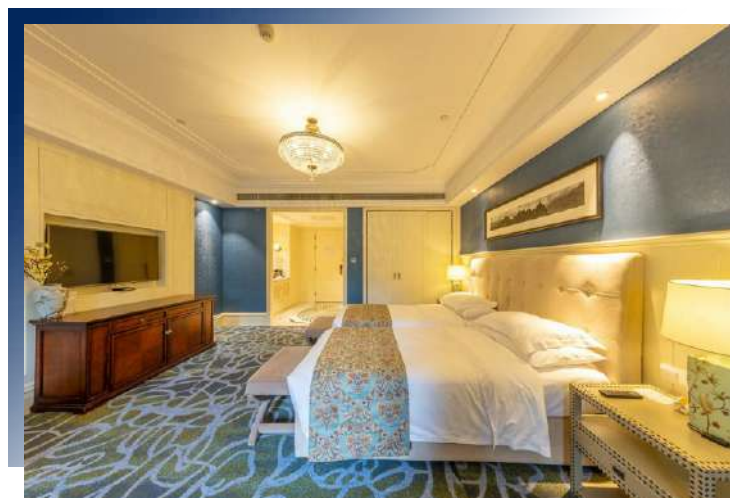
位於風景如畫的雁棲湖畔，以其獨特的建築設計和卓越的服務，成為北京地區的地標性豪華酒店。酒店外觀呈圓形，象徵“旭日東昇”，與湖光山色相映成趣。曾作為2014年APEC峰會的主會場，並接待各國領導人。



古北水鎮景區內一家以長城文化為主題的精品酒店

### 古北水鎮威廉埃德加酒店

以中國長城為主題的西式酒店，用以紀念美國地理學家威廉·埃德加·蓋爾對中國長城的保護與貢獻。



● 實際安排飯店以行前說明會資料為主

# 魯、川、粵、淮揚菜 一趟盡饗中國四大菜系

依據菜系不同，感受中國飲食文化的細膩與多層次風味



2026米其林一星+黑珍珠餐廳

## 2026米其林一星+黑珍珠餐廳

北京四季酒店采逸軒是家米其林一星、黑珍珠一鑽的粵菜餐廳，主打傳統廣式菜和新派海鮮燒臘，環境和服務都挺有檔次，適合重要場合或想好好吃一頓的時候去。

## 川菜-四川飯店

川菜以口味層次豐富，變化多端。代表菜如麻婆豆腐，麻辣鮮香；宮保雞丁以花生與雞丁快炒，香脆可口；回鍋肉選用五花肉，油潤香濃；魚香肉絲雖無魚，卻鹹甜辣酸俱全。四川飯店為川菜經典代表，展現正宗川味魅力。



## 魯菜-豐澤園

魯菜為中國八大菜系之首，味道講究濃郁醇厚。代表菜如蔥燒海參，講求火候與醬香融合；九轉大腸以繁複工序製作，口感彈嫩；香酥雞王外酥內嫩，風味十足；醋溜鱸魚則講究酸甜比例與鮮嫩，豐澤園為此名菜的經典店家。



## 淮揚菜-淮揚府

由於蘇菜和浙菜相近，因此和浙菜統稱江浙菜系。蘇菜擅長燉、爛、蒸、炒，重視調湯，保持菜的原汁，風味清鮮，濃而不膩，淡而不薄，酥鬆脫骨而不失其形，滑嫩爽脆而不失其味。



## 粵菜-北京四季酒店采逸軒

粵菜講究食材原味與火候精準，風味清淡鮮美。吊燒蜜汁叉燒外焦內嫩、香甜醬香濃郁；白斬雞清爽可口；蝦餃皇皮薄餡足；脆皮乳鴿皮酥肉嫩。悅榕莊白雲餐廳以精緻手藝與選材見長，是品味地道粵菜的理想之地。

● 上述美食圖片僅供參考，實際依現場為主。

# DAY 01

桃園國際機場→北京—63km—懷柔【慕田峪長城(含纜車)、入住日出東方凱賓斯基酒店】



## ★ 慕田峪長城

參觀約3H



慕田峪長城享有「萬里長城，慕田峪獨秀」的美譽。始建於1368年，是明代萬里長城的精華所在，自古以來就是拱衛京畿的軍事要地。這段長城以其完整的牆體和豐富的景觀，如正關台、大角樓、鷹飛倒仰等，展現了長城的古韻和深厚的歷史文化價值。



**早餐** 敬請自理

**午餐** 機場康得思酒店(人民幣150)

**晚餐** 日出東方凱賓斯基  
中華料理(人民幣260)



懷柔日出東方凱賓斯基酒店(指定湖景房) 5\*  
或同級

# DAY 02

懷柔—104km—密雲【司馬台長城(含纜車)】—3km—古北水鎮



## ★ 司馬台長城



參觀約2.5H

司馬台長城緊鄰古北水鎮，屬燕山山脈，司馬台長城依險峻山勢而築，並以險、密、齊、巧、全五大特點著稱於世。東起望京樓，西至後川口，全長5.7公里，其中鴛鴦湖水庫將該長城分為東西兩段。東段有敵樓16座，西段有敵樓19座，共計35座。

## ★ 古北水鎮

參觀約3H

水鎮鱗次櫛比的房屋，青石板的老街，悠長的胡同，北方民國時期的古鎮風貌在此一覽無遺。水鎮內的河道密佈，古老的湯河支流縈繞古鎮其間，古建築、仿古民宅依水而築，宛如一片鮮為人知的世外桃源，悠然自得。



早餐 酒店早餐

午餐 古北之光(人民幣180)

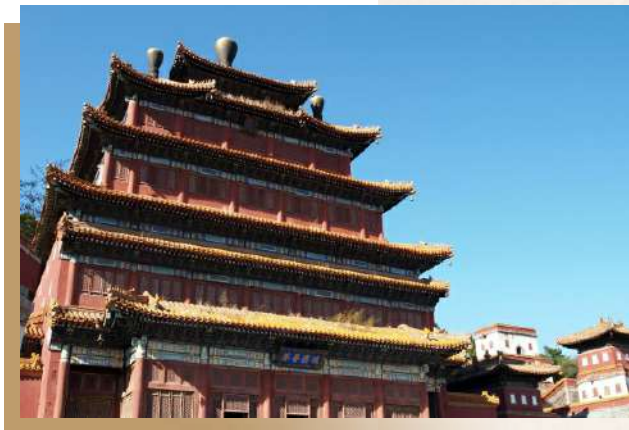
晚餐 酒店內用中式合菜(人民幣180)



古北水鎮威廉埃德加酒店 準5\* 或同級

# DAY 03

## 古北水鎮—90km—承德【普寧寺、承德避暑山莊(含遊船)】



### ★ 普寧寺

參觀約1.5H

普寧寺始建於清朝乾隆時期的一座漢藏結合寺廟。寺廟前半部為漢式，具有漢族傳統佛教寺廟的特徵；後半部為藏式，仿西藏桑蔭寺而建，兩種不同風格的建築融為一體。普寧寺的主尊佛像千手千眼觀世音菩薩，通高27.21米，是金漆木雕千手千眼觀世音菩薩。

### ★ 承德避暑山莊

參觀約3H

又名「承德離宮」或「熱河行宮」，避暑山莊是清朝皇帝為了實現安撫、團結邊疆少數民族，鞏固國家統一的政治目的而修建的一座夏宮。占地564萬平方米，是世界現存最大皇家園林。始建於1703年，經康熙、雍正、乾隆三朝，歷時89年於1792年建成。



早餐 酒店早餐

午餐 承德宴(非物質文化遺產,人民幣150)

晚餐 新乾隆酒樓(宮廷菜,人民幣150)



承德行宮大酒店 準5\*  
或承德金寶萬達嘉華飯店 5\*  
或同級



# DAY 04

承德—222km—北京【奧林匹克公園、恭王府、三輪車遊羊角燈胡同、煙袋斜街】



## ◎ 奧林匹克公園-賞銀杏

奧林匹克公園的銀杏是北京秋日最具現代感與自然美交融的景觀之一，金黃的銀杏林與鳥巢、水立方等奧運地標交相輝映，形成“古樹輝映現代建築”的獨特畫卷，被譽為“京城最長的銀杏大道”之一。



## ★ 恭王府

參觀約1.5H

清代規模最大的一座王府，見證了清王朝從鼎盛到衰亡的歷史進程，有「一座恭王府，半部清代史」之說。府邸部分有三路五進院落，主要建築包括銀安殿、嘉樂堂、多福軒、樂道堂等。花園名為萃錦園，以「山」字型假山拱抱，園內有40多處景觀。



## ★ 三輪車遊羊角燈胡同+煙袋斜街

參觀約1.5H

煙袋斜街形成於元代，初稱「打漁廳斜街」，清乾隆年間稱「鼓樓斜街」，清末時期改稱「煙袋斜街」，是北京最古老的胡同之一。清代末年以經營煙袋、煙具、古玩字畫為主，有「小琉璃廠」之稱。



早餐 酒店早餐

午餐 四川飯店(四大菜系-川菜,人民幣150)

晚餐 豐澤園(四大菜系-魯菜,人民幣350)



北京四季酒店 5\*  
或同級

晴友特別安排★乘三輪車遊羊角燈胡同，用復古的方式穿梭老北京的巷弄，一探胡同老宅居民的生活樣貌。

# DAY 05

## 北京【天安門廣場、紫禁城(故宮)、故宮珍寶館、故宮鐘錶館、天壇、紅劇場】



### ◎ 天安門廣場

參觀約0.5H，A點進B點出

位於北京市中心，於一九八六年被評為「北京十六景」之一，面積達44萬平方米，可容納100萬人舉行盛大集會，是世界上最大的城市廣場。更是無數重大政治、歷史事件的發生地，是中國從衰落到崛起的歷史見證。

### ★ 紫禁城

參觀約3H，A點進B點出

紫禁城名稱的由來因「紫」在古代天文學中意指正中央，而皇帝自稱為天子，加上高高的圍牆圍住的皇宮，警衛森嚴，平常人不得擅自出入，猶如一座禁城，所以就將皇宮稱之為紫禁城。進入紫禁城更深度導覽★【故宮珍寶館】與★【故宮鐘錶館】，盡覽皇室珍寶。



### ★ 天壇

參觀約2H，A點進B點出

建於15世紀前半葉的天壇，是一個位在許多園林和老樹間的祭壇建築群。不管在整體上或單一建築物的規劃，都反映出天地之間，也就是人與上天的關係，這是中國對天地演化看法的中心思想。



### ★ 紅劇場

參觀約1小時15分

主推劇碼《功夫傳奇》融合武術、舞蹈、雜技等多種藝術形式，講述小和尚純一歷經啟蒙、學藝、思凡等考驗，最終成長為一代宗師的“磨難與成長”故事。該劇自2004年起在此駐演，累計演出超2600場，接待觀眾逾200萬人次。



早餐 酒店早餐

午餐 湘愛(2025米其林一星,人民幣250)

晚餐 四季酒店-采逸軒(八大菜系-粵菜,2026年米其林一星+里珍珠餐廳)



北京四季酒店 5\* 或同級



# DAY 06

北京【雍和宮、銀杏大道、地壇、頤和園】→桃園國際機場



## ★ 雍和宮-賞銀杏

參觀約1H

銀杏被稱為“活化石”，是古老的子遺植物，雍和宮的銀杏不僅具有生態觀賞價值，更承載著深厚的文化象徵意義。其金黃葉片在佛教中寓意“智慧”與“覺醒”，與寺院的宗教氛圍相得益彰。

## ◎ 銀杏大道

參觀約1H

銀杏大道是北京秋日最具禪意與詩意的景觀之一，金黃的銀杏葉與紅牆黃瓦交相輝映，宛如一幅流動的古典油畫，每年吸引無數遊客和攝影愛好者前來打卡。



## ★ 地壇-賞銀杏

參觀約1H

園內共栽植200餘株銀杏樹，多為上世紀50年代末種植，雖非古樹，但規模宏大、氣勢恢巨集，金黃葉片與紅牆碧瓦的皇家祭壇建築交相輝映，營造出莊重而詩意的秋日畫卷。

## ★ 頤和園

參觀約2H，A點進B點出

頤和園，象徵中國園林設計的哲學與實作，也扮演了文化上發展的一個重要角色。建於1750年，1860年毀於戰火，1886年於原地基上修復，是中國風景園林的經典之作。



早餐 酒店早餐

午餐 淮揚府(2025米其林一星,四大菜系-淮揚菜,人民幣350)

晚餐 機場星陽坊(人民幣150)



溫暖的家

### 貼心提醒

晚班機於機上雖會提供餐食，但考量起飛時間較晚，且貴賓抵台到家已是凌晨，晴友貼心安排傍晚於機場享用晚餐後再上機。



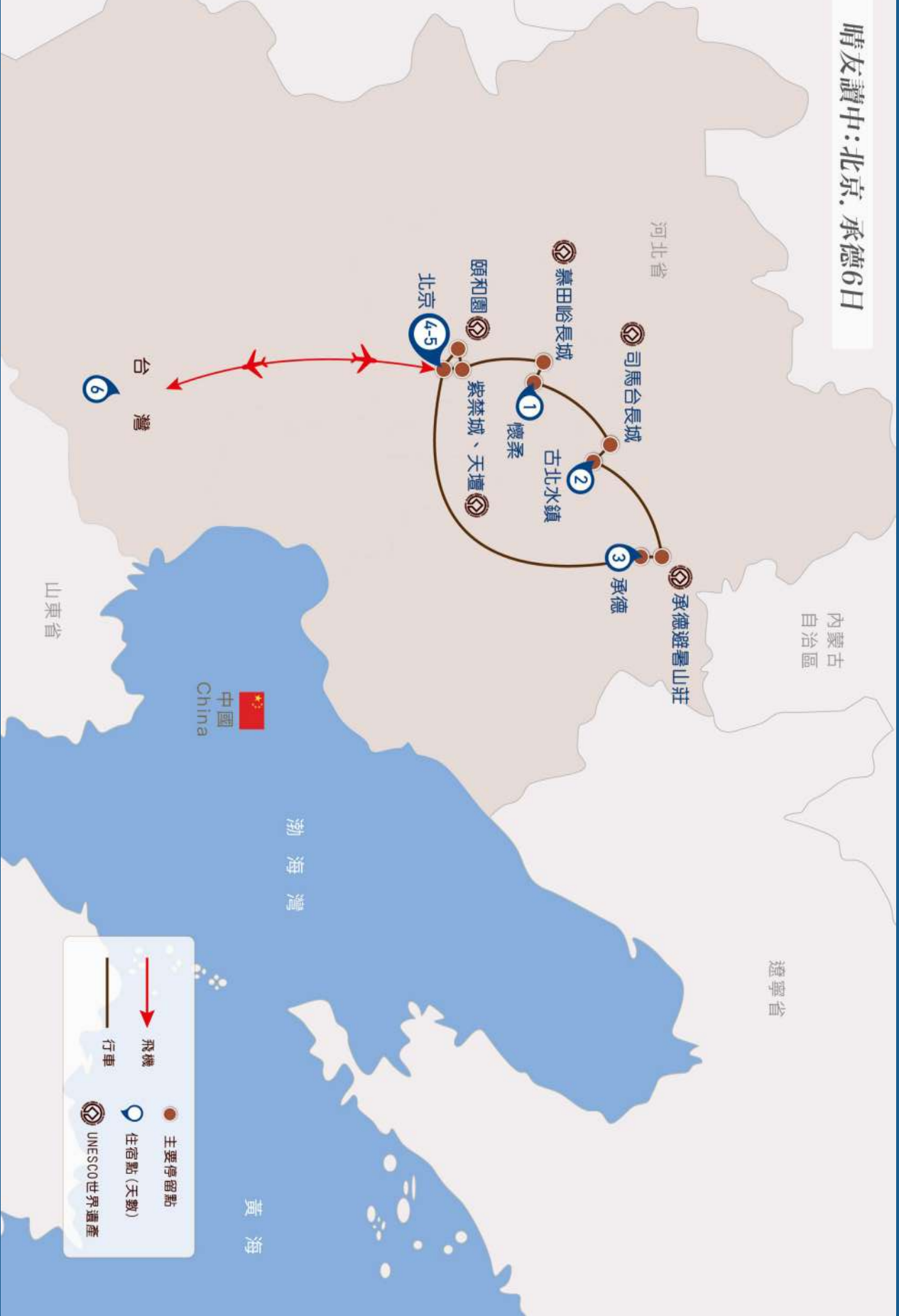


- 行程中★標示為需門票且入內參觀、◎標示為下車外觀拍照或不需門票之入內參觀、不標示為行車參觀。
- 最低組團人數：10人以上(含領隊)，最多25人(不含領隊)。
- 團費報價以雙人房(2人一室)為主，歡迎您結伴參加。若單人報名，須付擔全程單人房差額。原則上晴天旅遊會協助安排同性團友或領隊共用一室同房，若能順利調整，則免收單人房差額。
- 單人房加價：16,500元。
- 中國酒店因大多酒店本身不想申請評星等，但其酒店建造、服務等格局都依星級酒店標準，遇此狀況酒店將用【準X星】依大陸最大訂房網站所顯示之(星.鑽)數呈現數來代表，敬請理解！
- 以上行程順序若因特殊狀況及其他不可抗拒之現象；如天候、交通、航班、船舶影響，而有飯店、景點、餐食順序上之調動，依當地視情況調整，絕對以最順暢之行程作為安排，但行程景點絕不減少，敬請諒察。
- 報名後即可保留團位，並請於三日內繳交訂金，訂金每席：20,000元。如遇團體額滿或限期開票，請於隔日繳交訂金，始完成報名手續。
- 為考量旅客自身旅遊安全並顧及其它團員旅遊權益，凡年滿75歲以上或行動不便之貴賓，必須有家人或友人同行(2位年齡相加，小於160歲)，方可報名，不便之處，尚請見諒。
- 飯店的團體房無法指定連通房、同行親友指定住在同樓層或鄰近房間，我們會向飯店提出您的需求，但無法保證飯店一定會提供，敬請見諒。
- 鑑於中國大陸運輸安全法規定，搭乘高鐵(動車)所攜帶的隨身或托運行李中，不得含有各式刀具、槍砲、彈藥等危險物品，故請勿攜帶搭乘，否則，將面臨罰款、拘留或沒收等行政處罰，如造成任何損失，請自行承擔。
- 旅行社出團之機位為團體機位，領隊僅能依照航空公司所給予的位子進行調整，並不能保證親友一定會坐在一起或皆有走道位，敬請見諒。
- 大陸旅遊禁止事項：不得嫖娼，不得攜帶水果、古董及報紙入出境，儘量不要談論政治及相關話題避免無謂的麻煩。
- 電壓：中國大陸電壓為220伏特，插座為2孔圓形、2孔扁型。在大多中、高檔酒店洗手間裝有供刮鬍刀用的110伏特的電源插座。
- 役男：須向相關主管機關申請出境許可。
- 非本國籍旅客：本行程所載之相關規定，對象均為持中華民國護照之旅客，若您擁有雙重國籍或持他國護照，請自行查明相關規定，並事先請告知您的業務人員。
- 民航總局有如下規定：
  - 1.每名旅客每次最多共可攜帶1公升(每瓶容積均不得超過100毫升)液態物品，經開瓶檢查確認無疑後，方可隨身攜帶乘坐飛機；其他超出部分一律托運。旅客不得隨身攜帶酒類(瓶裝、罐裝)。如確需攜帶，每人每次不得超過2瓶(1公斤)，且必須托運，包裝須符合民航運輸規定。
  - 2.因特殊原因需要隨身攜帶的液態物品，如患病旅客攜帶的液態藥品、帶有嬰兒的旅客攜帶的嬰兒飲用品等，經開瓶檢查確認無疑後，可予攜帶。旅客因違反上述規定造成誤機等後果的，損失自負。
  - 3.政府規定自87.10.01起，不得自海外攜帶新鮮水果入境，若違反規定除水果被沒收



SUNDAY  
TOURS

# 晴友讀中：北京、承德6日



遼寧省

內蒙古自治區

河北省

山東省

中國  
China

渤海灣

黃海

Legend:

- 主要停留點 (Main Stopover Point)
- 🕒 住宿點 (天數) (Accommodation Point (Days))
- ✈️ 飛機 (Airplane) - Red arrow
- 🚗 行車 (Car) - Brown line
- 🏛️ UNESCO世界遺產 (UNESCO World Heritage Site)



*Travel is my therapy*

| 台北 |

02-2711-3355

| 新竹 |

03-6582-358

| 台中 |

04-2323-0068

| 台南 |

06-3121-222

| 高雄 |

07-5377-577