

大美神州 · Amigo Tours 晴友讀中

行程表

# 甘肅青海大環線

門源百里花海 · 七彩丹霞奇觀

# CHINA



祁連大草原 · 千年莫高窟

11  
日



如天空遺落在人間的一滴淚

### 察爾汗鹽湖

湖面潔白晶瑩，似雪非雪，似冰非冰。陽光傾灑，折射出絢麗的光暈，漫步其上，如踏入幻境之中，天地浩渺間，令人感嘆自然之神奇與壯美，心緒也隨之明淨純粹。

長城第一雄關，守望千年風沙

### 嘉峪關關城

千年風沙雕琢出城牆莊嚴的容顏，登上城樓，祁連雪峰與遼闊戈壁盡收眼底，絲路古道昔日的繁華與寂寥，皆融入斑駁磚石之中，隨著邊關落日餘暉，訴說歷史的榮耀與滄桑。



花海、雪山，織就壯麗而夢幻的畫卷

### 門源百里油菜花海

花浪隨風起伏，青山、雪峰相伴，白雲悠悠飄掠，芳香氤氳於天地之間，蜂蝶輕盈穿梭，點綴其間。漫步花田，任陽光灑落肩頭，於金色浪潮裡感受生命溫柔而壯闊的詩意。



大自然無意間打翻的調色盤

### 張掖七彩丹霞

層疊的紅、橙、黃、綠，經歲月雕琢，呈現夢幻般的光影交織，彷彿置身於畫境之內，靜看日升日落間的絕美變幻，驚嘆自然之手繪出的一幅壯麗詩篇。





天地之間鋪展的一匹綠色綢緞

### 祁連大草原

雲影輕掠、牧歌悠悠。牛羊自在漫遊於無邊綠毯，野花點綴其間，微風拂過，掀起陣陣溫柔的綠色波浪。置身其中，心緒隨著雲卷雲舒，沉醉於自然的詩意與寧靜。

上天贈予高原的一面明鏡

### 青海湖

湖面潔白晶瑩，似雪非雪，似冰非冰。陽光傾灑，折射出絢麗的光暈，彷彿幻境，天地浩渺間，令人感嘆自然之神奇與壯麗，心緒也隨之明淨純粹。7、8月的湖邊，油菜遍地開花，為湛藍的湖面點綴一抹艷黃。



蒼茫戈壁上的無瑕玉璧

### 大柴旦翡翠湖

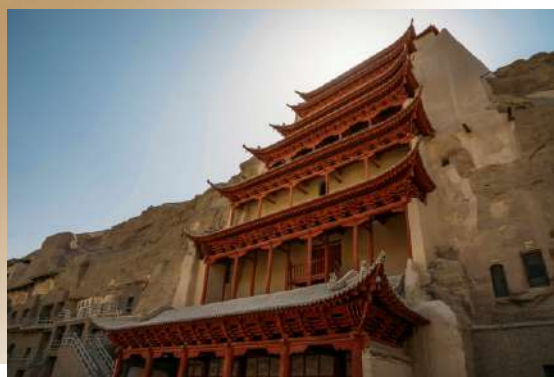
如大地遺落戈壁的一顆璀璨寶石，湖水晶瑩碧透，折射著夢幻般的光影。藍天白雲盈盈倒映其中，湖岸蜿蜒曲折，宛若仙境中的翡翠玉帶。



歲月在大漠深處鑿下的一座藝術殿堂

### 莫高窟(VIP包車進景區)

莫高窟靜立於黃沙蒼茫之間，藏著千年未盡的夢。斑駁壁畫訴說著古道繁華，佛像慈悲祥和，光影交織中，彷彿穿越時空，觸摸絲路榮耀與滄桑，於寂靜中感受歲月悠悠，任心緒於歷史與藝術交融的殿堂中流轉。



## 嚴選當地最佳星級酒店

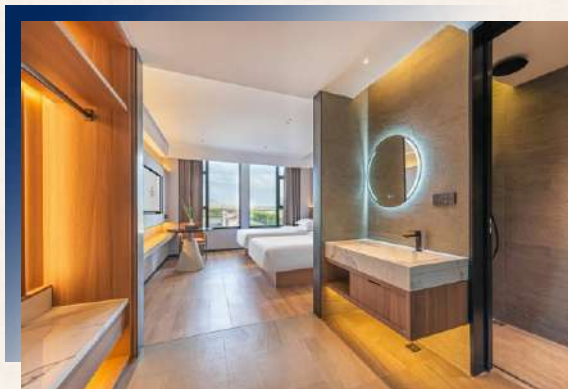


### 敦煌福朋喜來登酒店 (2025全新開業)

酒店位於敦煌市核心區域，距離莫高窟約23公里，交通便利，距敦煌機場約12公里。酒店設計融合漢代漢闕與敦煌藻井元素，展現絲路文化特色。設有196間客房，餐廳提供國際美食與敦煌特色菜餚。

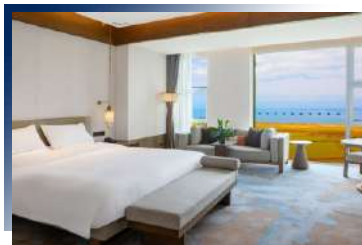
### 大柴旦麗呈翠星酒店 (2024全新開業)

大柴旦麗呈翠星酒店的建築風格以歐式簡約為主，外觀設計現代大氣，內部裝潢融合典雅與實用，營造出溫馨舒適的氛圍。酒店地理位置優越，白天可遠眺祁連山脈，夜觀浩瀚星空，盡享自然美景。



### 孤獨星際(戈壁)野奢酒店

酒店以創新裝配式建築呈現六芒星狀佈局，中心主樓周圍環繞多座穹頂星空房，配備自動觀景天窗，室內可360度飽覽柴達木盆地浩瀚星空。戈壁荒漠之中，獨特設計及頂級服務，提供與自然共融的絕美奢華住宿體驗。



### 青海湖觀湖維景國際酒店 (指定青海湖湖景房，2023全新開業)

酒店位於青海湖南岸，海拔3401米，背倚南山，面朝青海湖，坐擁開闊的自然視野。建築設計靈感取自五彩祥雲與舞動的哈達，象徵吉祥祝福，充分展現當地濃郁的文化特色。設計上巧妙實現建築與自然環境的和諧共融。



### 西寧三榆大酒店 (2023全新開業)

西寧三榆大酒店坐落於海湖新區的繁華之心，繁華與便利兼得。百米高樓矗立市區，外觀簡約俐落，內部典雅溫潤，融匯實用與美感，提供一處舒適自在的棲息之地，無論商務或旅遊，皆能於此感受細緻貼心的住宿體驗。

用餐過程愉快，旅程輕鬆自在

舒適旅遊概念，晚餐多數安排在入住的酒店內使用



### 青海手抓風味

青海手抓羊肉為高原牧民代代相傳的特色美食，選用鮮嫩羊肉，以清水及香料簡單烹煮，保留原味，蘸孜然、辣椒品嚐，肥美鮮香、不膻不膩，展現草原民族的豪邁與熱情，是當地日常及待客佳餚，體現多元融合的飲食文化。

### 張掖火鍋風味

張掖火鍋融合西北風情與豐富食材，湯底多以牛骨熬煮而成，濃郁鮮美，搭配當地羊肉、牛肉、豆腐等特產，輔以辣椒油、花椒粉等特色調料，麻辣香鮮兼備，令人齒頰留香，滿足味蕾，更充分展現張掖地區的飲食文化特色。



● 上述美食圖片僅供參考，實際依現場為主。

# DAY 01

桃園國際機場→上海→嘉峪關



## 啟程，出發

我們將帶著行李與雀躍興奮的心情，準備開始我們的旅程。想著接下來會遇到的美景及美食，就會萬分期待，今天在機上養精蓄銳，讓我們一同懷著愉悅的心情，前往下一站！

## 嘉峪關市

嘉峪關市地處中國西北地方、甘肅省西北部、河西走廊中部、東臨酒泉市肅州區，居甘、青、蒙、新四省區地理中心，是新亞歐大陸橋中轉重鎮和內地通往新疆和中亞的交通樞紐，是西部重要的老工業基地和西北最大的鋼鐵工業基地。



**早餐** 機上簡餐

**午餐** 機場自理

**晚餐** 汗蒸羊風味(人民幣120)



嘉峪關名嘉匯諾金國際酒店 準5\*


或嘉峪關開通大廈 準5\*

或嘉峪關青年國際大酒店 準5\*  
或同級

# DAY 02

## 嘉峪關—230km—張掖【嘉峪關關城、張掖大佛寺】



★ 嘉峪關關城(含★電瓶車)   
電瓶車5分鐘，參觀約3H

是明長城西端的第一重關，也是古代「絲綢之路」的交通要塞。關城始建於明朝，是萬里長城沿線最為壯觀的關城。分為內城、外城和城壕。外城的雄關水寨可以遠攝關城外景，進入內城登上城樓，可以看到祁連山麓。景區內的長城博物館更能瞭解到雄關輝煌的歷史。

### ★ 張掖大佛寺

參觀約1H

始建於西夏王朝永安年間，距今已經有九百多年的歷史。寺內有一尊中國最大的室內泥塑臥佛，是手指就可以平躺一個人。殿內除大佛外，還有十大弟子、十八羅漢等眾多的雕像，另外還有記載西遊記、山海經的壁畫。



早餐 酒店早餐

午餐 中式合菜(人民幣80)

晚餐 酒店中式合菜(人民幣120)



張掖賓館(2024年新建樓) 準5\*  
或同級

## 張掖【馬蹄寺、七彩丹霞景區(★包車深度遊)】



### ★ 馬蹄寺石窟

參觀約2H

始建於北涼時期，因傳說中的天馬在此飲水落有馬蹄印而得名。寺內有一座高達70米的★石窟佛像，是中國最大的石窟佛像之一，★千佛洞有500多個摩崖佛塔窟龕，規模龐大；普光寺的三十三天洞，上下五層二十一窟，寶塔形排列，共開內外窟龕49孔，造型奇特。

### ★ 張掖七彩丹霞景區(★包車深度遊)

區間包車停4個觀光點，全程約3H

中國北方乾旱地區發育最典型的丹霞地貌，是中國唯一的丹霞地貌與彩色丘陵景觀高度複合區，色彩繽紛、觀賞性強、面積大，集雄、險、奇、幽、美於一身。★包車深度遊更可深入探訪★臥虎峽、★七彩敖河台、★萬象土林等不易抵達之景點。



早餐 酒店早餐

午餐 中式合菜(人民幣80)

晚餐 張掖火鍋風味(人民幣150)



張掖賓館(2024年新建樓) 準5\*  
或同級

# DAY 04

張掖—240km—門源【百里油菜花海】—138km—西寧



## ◎ 祁連大草原

在張掖到西寧之間，綿延數百里，沿途行車參觀及可停車處下車拍照

祁連山下有一片水草最為豐美的草原，那就是夏日塔拉，也稱為黃城灘、皇城灘、大草灘，意為「黃金牧場」，是一片四季分明、風調雨順的草原。這裡曾是匈奴王和回鶻人的牧地，元代蒙古王闊端汗的轄下。

## ★ 門源百里油菜花海

參觀約1.5H

位於門源縣、祁連山與大阪山之間的盆地，是中國最大的北方小油菜基地。每年7月，一年一度的油菜花旅遊節是觀賞油菜花的最佳時機，7月的浩門川，是花的海洋，也是歌和舞的海洋，一片別具特色的高原田園風光。



早餐 酒店早餐

午餐 中式合菜(人民幣80)

晚餐 青海手抓風味(人民幣100)



西寧三榆大酒店 準5\*  
或同級

# DAY 05

西寧【塔爾寺、丹噶爾古城】—165km—青海湖



## ★ 塔爾寺

電瓶車往返約1H，參觀約2H

又名塔兒寺，地處青海省省會西寧市湟中區城區，創建於明洪武十二年(1379年)。得名於大金瓦寺內為紀念黃教創始人宗喀巴而建的大銀塔，藏語稱為「衰本賢巴林」，意思是「十萬獅子吼佛像的彌勒寺」。

## ★ 丹噶爾古城

參觀約1H

歷史上因茶馬互市而興盛，唐蕃古道與絲綢南路在這裡穿越，有「海藏咽喉」、「茶馬商都」等稱號。古城規模不大，以丹噶爾大街為中心，店鋪林立，出售很多青海本地的旅遊紀念品、藏族特產等。古城內有城隍廟、金佛寺等廟宇，大都為明清時期修建的老建築。



早餐 酒店早餐

午餐 中式合菜(人民幣80)

晚餐 酒店中式合菜(人民幣120)



青海湖觀湖國際大酒店 準4\*  
或同級

# DAY 06

青海湖—282km—都蘭【察汗烏蘇清真寺】—345km—格爾木



## ◎ 青海湖油菜花季

於酒店鳥瞰青海湖(海拔3300公尺，建議儘量緩步)

青海湖，是世界上海拔最高的湖泊之一，湖面海拔3196米。青海湖又名「措溫布」，即藏語「青色的海」之意，位於青海省西北部的青海湖盆地內，既是中國最大的內陸湖泊，也是中國最大的鹹水湖。

## ◎ 香日德班禪寺

參觀約1H

清乾隆四十四年(1797年)初建寺院，並為西藏政教領袖往來內地的驛站。寺院分為兩處，一為宗教活動場所，一為接待站。十三世達賴和九世、十世班禪等均曾居住於此，留有遺跡。



早餐 酒店早餐

午餐 中式合菜(人民幣80)

晚餐 酒店內中式合菜(人民幣120)



格爾木麗呈華廷酒店 準5\*  
或格爾木凱邦大酒店 準5\*  
或同級

## 晴天推薦

特別安排住宿於青海湖畔半山坡上的酒店，可以用最佳的視野，一覽壯麗的青海湖美景。

# DAY 07

格爾木—60km—察爾汗鹽湖—210km—台吉乃爾小鎮



## ★ 察爾汗鹽湖(含★ 電瓶車)

海拔2670公尺，電瓶車往返約80分鐘，參觀約2H

中國最大的鹽湖，與茶卡鹽湖齊名，位於柴達木盆地南部，由於水分不斷蒸發，鹽湖上形成堅硬的鹽蓋，青藏鐵路和青藏公路直接修建於鹽蓋之上，察爾汗鹽湖蘊藏有豐富的氯化鈉、氯化鉀、氯化鎂等無機鹽，總儲量達500多億噸，為中國礦業基地之一。

## G315國道U型公路

U型公路又稱為網紅公路，位於青海省海西蒙古族藏族自治州格爾木市G315國道，因路面隨起伏的地勢飛舞，仿佛直指蒼穹的天路，被稱為「中國版66號公路」，是青海網紅打卡地。



早餐 酒店早餐

午餐 中式合菜(人民幣80)

晚餐 酒店內中式合菜(人民幣100)



孤獨星際(戈壁)野奢酒店 準5\*  
或同級

# DAY 08

台吉乃爾小鎮－6km－烏素特【水上雅丹景區(含★電瓶車)】－230km－大柴旦【翡翠湖(含★電瓶車)】



## ★ 烏素特水上雅丹景區(含★電瓶車)

海拔2700公尺，電瓶車往返約40分鐘，參觀約2H

位於青海柴達木盆地西北部。這裡是世界上最長的一處水上雅丹景觀，歷經千萬年地質運動，形成了世界上面積最大、最壯觀的雅丹群落。雅丹土丘散佈在湖泊中，形態各異，與清澈湖水相互映襯，魔幻而神秘，有「百鳥千島湖」之稱。

## ★ 大柴旦翡翠湖(含★電瓶車)

海拔3200公尺，電瓶車停5個觀光點，總共約3H

大柴旦翡翠湖屬硫酸鎂亞型鹽湖，原是化工廠鹽湖採礦隊的採礦區，是海西州第三大人工湖。由於湖水含鹽量高，四季不凍。湖內富含不同濃度的鉀、鎂、鋰等多種元素，所以呈現出不同的顏色。\*請留意~大柴旦只接受持台胞證旅客進入\*



早餐 酒店早餐

午餐 中式合菜(人民幣80)

晚餐 酒店內中式合菜(人民幣120)



大柴旦麗呈翠星酒店 準5\*  
或同級



### ★ 敦煌莫高窟

區間車往返約40分鐘，參觀約2.5H(含-主題電影<千年莫高>、球幕電影<夢幻佛宮>) +VIP包車進入+實體洞窟



莫高窟始建於十六國前秦時期，歷經北魏、西魏、隋、唐、五代等朝代開鑿修建，形成宏大的佛教藝術群。洞窟內壁畫與塑像精美絢麗，展現古代中西文化交流的繁榮。作為絲綢之路的重要遺產，莫高窟擁有極高的歷史、藝術與學術價值，被譽為「世界藝術寶庫」。



早餐 酒店早餐

午餐 中式合菜(人民幣80)

晚餐 敦煌山莊豐國祠食府(人民幣150)



敦煌福朋喜來登酒店 準5\*  
或同級



# DAY 10

敦煌【鳴沙山、月牙泉】→北京



## ★ 鳴沙山

參觀約1H

鳴沙山像一條巨龍，橫臥在敦煌城南。山體由流沙堆積而成。它像金子一樣燦黃，綢緞一樣柔軟，少女一樣嫵靜，鳳凰一樣美麗！如果你掬沙細看，就會發現山上的沙粒有紅、黃、綠、白、黑五種顏色，稱之為「五色沙」。晶瑩閃亮，五彩繽紛，是鳴沙「三寶」之一。

## ★ 月牙泉

參觀約1H

月牙泉為古今奇觀，飛沙灘湮月牙泉，歷來水火不能相容，沙漠清泉難以共存。但在鳴沙山中，卻能看到沙漠與清泉相伴為鄰的奇景，這就是天下沙漠第一泉—月牙泉。



早餐 酒店早餐

午餐 中式合菜(人民幣80)

晚餐 康得思酒店內中式合菜(人民幣150)



北京麗都皇冠假日酒店 5\*  
或同級

# DAY 11

北京【鳥巢(入內參觀)、798藝術區、紅磚美術館】→桃園國際機場



## ★ 北京鳥巢

參觀約45分鐘

是2008年北京奧運會的主體育場，位於奧林匹克公園中心區，占地約20.4公頃，可容納9.1萬名觀眾。其設計靈感源自「鳥巢」，採用鋼結構編織的網格狀外觀，融合了中國傳統文化元素與現代建築技術。



## ◎ 798藝術區

參觀約1小時

798藝術區所在位置的前身是新中國“一五”期間建立的“北京華北無線電聯合器材廠”的廠址。由前蘇聯和民主德國援助建立起來的，又稱為718聯合廠。該廠園區占地面積30萬平方米，是典型的包豪斯風格。



## ◎ 紅磚美術館

參觀約1小時

紅磚美術館是北京極具藝術氛圍的園林式美術館，由收藏家閻士傑與曹梅夫婦創辦，建築師董豫贛設計，以紅磚為建築語言，融合中式園林美學，被譽為“光影與建築的魔術場”，適合藝術愛好者、攝影達人及追求獨特空間體驗的遊客。



早餐 酒店早餐

午餐 北京烤鴨風味(人民幣150)

晚餐 機場星陽坊(人民幣150)



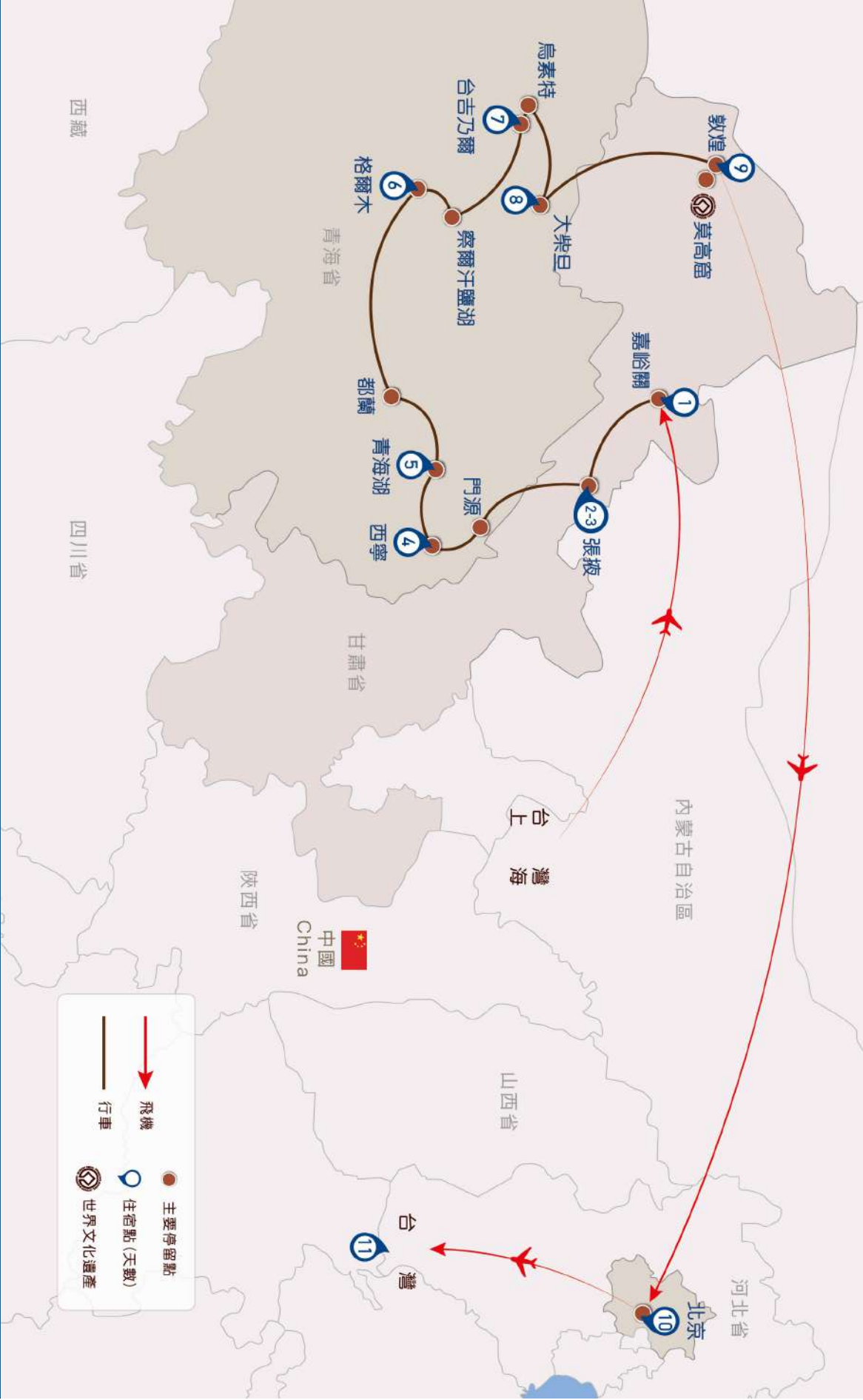
溫暖的家





- 行程中★標示為需門票且入內參觀、◎標示為下車外觀拍照或不需門票之入內參觀、不標示為行車參觀。
- 最低組團人數：10人以上(含領隊)，最多25人(不含領隊)。
- 團費報價以雙人房(2人一室)為主，歡迎您結伴參加。若單人報名，須付擔全程單人房差額。原則上晴天旅遊會協助安排同性團友或領隊共用一室同房，若能順利調整，則免收單人房差額。
- 單人房加價：27,000元。
- 中國酒店因大多酒店本身不想申請評星等，但其酒店建造、服務等格局都依星級酒店標準，遇此狀況酒店將用【準X星】依大陸最大訂房網站所顯示之(星.鑽)數呈現數來代表，敬請理解！
- 以上行程順序若因特殊狀況及其他不可抗拒之現象；如天候、交通、航班、船舶影響，而有飯店、景點、餐食順序上之調動，依當地視情況調整，絕對以最順暢之行程作為安排，但行程景點絕不減少，敬請諒察。
- 報名後即可保留團位，並請於三日內繳交訂金，訂金每席：40,000元。如遇團體額滿或限期開票，請於隔日繳交訂金，始完成報名手續。
- 為考量旅客自身旅遊安全並顧及其它團員旅遊權益，凡年滿75歲以上或行動不便之貴賓，必須有家人或友人同行(2位年齡相加，小於160歲)，方可報名，不便之處，尚請見諒。
- 飯店的團體房無法指定連通房、同行親友指定住在同樓層或鄰近房間，我們會向飯店提出您的需求，但無法保證飯店一定會提供，敬請見諒。
- 鑑於中國大陸運輸安全法規定，搭乘高鐵(動車)所攜帶的隨身或托運行李中，不得含有各式刀具、槍砲、彈藥等危險物品，故請勿攜帶搭乘，否則，將面臨罰款、拘留或沒收等行政處罰，如造成任何損失，請自行承擔。
- 旅行社出團之機位為團體機位，領隊僅能依照航空公司所給予的位子進行調整，並不能保證親友一定會坐在一起或皆有走道位，敬請見諒。
- 大陸旅遊禁止事項：不得嫖娼，不得攜帶水果、古董及報紙入出境，儘量不要談論政治及相關話題避免無謂的麻煩。
- 電壓：中國大陸電壓為220伏特，插座為2孔圓形、2孔扁型。在大多中、高檔酒店洗手間裝有供刮鬍刀用的110伏特的電源插座。
- 役男：須向相關主管機關申請出境許可。
- 非本國籍旅客：本行程所載之相關規定，對象均為持中華民國護照之旅客，若您擁有雙重國籍或持他國護照，請自行查明相關規定，並事先請告知您的業務人員。
- 民航總局有如下規定：
  - 1.每名旅客每次最多共可攜帶1公升(每瓶容積均不得超過100毫升)液態物品，經開瓶檢查確認無疑後，方可隨身攜帶乘坐飛機；其他超出部分一律托運。旅客不得隨身攜帶酒類(瓶裝、罐裝)。如確需攜帶，每人每次不得超過2瓶(1公斤)，且必須托運，包裝須符合民航運輸規定。
  - 2.因特殊原因需要隨身攜帶的液態物品，如患病旅客攜帶的液態藥品、帶有嬰兒的旅客攜帶的嬰兒飲用品等，經開瓶檢查確認無疑後，可予攜帶。旅客因違反上述規定造成誤機等後果的，損失自負。
  - 3.政府規定自87.10.01起，不得自海外攜帶新鮮水果入境，若違反規定除水果被沒收

# 晴友讀中：甘肅青海大環線11日



● 主要停留點  
● 住宿點 (天數)  
● 世界文化遺產

— 飛機  
— 火車



*Travel is my therapy*

| 台北 |

02-2711-3355

| 新竹 |

03-6582-358

| 台中 |

04-2323-0068

| 台南 |

06-3121-222

| 高雄 |

07-5377-577