

晴友讀中：九寨溝・峨嵋・樂山・重慶



九寨溝二次進出・川蜀四大世界遺產

/ 峨嵋拂曉八段錦・船遊樂山仰望大佛

★ 大美神州 晴友讀中
經驗・創意・合理・匠心的大陸旅遊行程規劃者



享受舒適無憂的高鐵旅程，體驗尊榮服務

安排成都-九寨往返二段高鐵(二等座)

安排二段高鐵，並貼心安排專車運送行李，讓貴賓無需提拿沉重行李，輕鬆進出高鐵站、上下列車，旅程更加從容自在。專業團隊全程細心協助，讓貴賓能專注於欣賞沿途美景。

二天慢遊，盡覽九寨如詩如畫的美景

九寨溝二次進溝

九寨溝景區動線為Y字型，二次進溝，一天遊一邊，不急不徐地細覽九寨溝美景。此照片為「蘆葦海+玉帶河」，您說她美不美！只有二次進溝才能有足夠的時間，輕鬆慢步地走完蘆葦海，一次進溝只能乘車快速經過，無法近距離細覽及拍照，真的很可惜！



天人合一的藝術景觀

大足石刻-被譽為「中國石窟藝術最後一座豐碑」

石刻群分佈于大足區寶頂山、北山、南山等山巒中，山勢起伏如巨龍盤踞，蒼翠林海與奇峰怪石相映成趣。寶頂山腳下溪水潺潺，霧氣繚繞時宛如仙境；北山石刻依崖臨澗，雨季瀑布飛瀉，平添靈動。

佛是一座山，山是一尊佛

千年禪意-樂山大佛(船遊)

巨佛端坐岷江、青衣江、大渡河交匯處，赭紅岩體浸染暮色時，袈裟褶皺流淌青銅光澤，恰似熔岩凝固於奔騰浪濤之上。烏尤、凌雲、龜城三山綿延成天然臥佛，與人工巨像疊影江面，演繹「佛中有佛」的奇觀。



★ 大美神州 晴友讀中
經驗・創意・合理・匠心的大陸旅遊行程規劃者



古堰與自然的詩意對話

都江堰(含電瓶車)
戰國最偉大的利民工程

水韻千年都江堰，江流有序如翩然樂章，灌溉系統與青山相映，既有李冰治水心繫蒼生的智慧，亦有「半城山水半城綠」的盎然生機。

人見人愛的中國國寶

熊貓基地(含電瓶車)

聞名世界的成都熊貓基地，總面積3570畝，特別安排電瓶車代步，節省一些腳力。基地內模擬大熊貓野外生態環境，設有熊貓產房、飼養區、科研中心及「熊貓別墅」等設施。



天上瑤池遺落凡間，化作黃龍斑斕彩池

人間瑤池-黃龍(含纜車)

百層鈣華如鎏金梯田蜿蜒山間，碧水在陽光下折射出翡翠、孔雀藍與琥珀色波紋，雪山倒影碎在漣漪裡，恍若神女遺落的琉璃鏡。

註：如冬季遇黃龍纜車檢修，則改參觀牟尼溝，現退80人民幣。

雲海盤桓金頂，佛光浮沉霧濤

峨眉山金頂，安排環保車(包車)+纜車上下

峨眉以三千青嶂為琴，撥弄著蒼茫與靈秀的弦音。梵鐘穿透晨霧，古寺簷角懸著星月的殘夢，珙桐花開時白鴿振翅，驚醒了沉睡億萬年的玄武岩。



好山水、好旅宿 全程國際品牌五星酒店



藏羌元素與現代設計結合

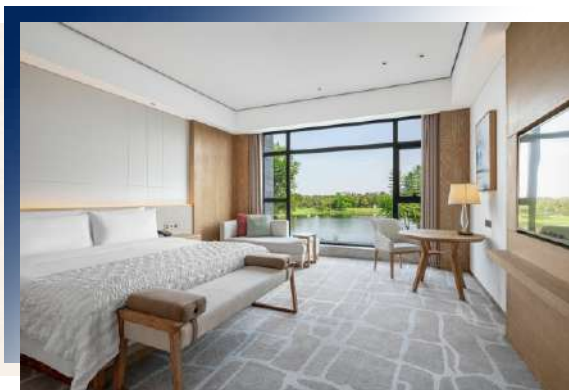
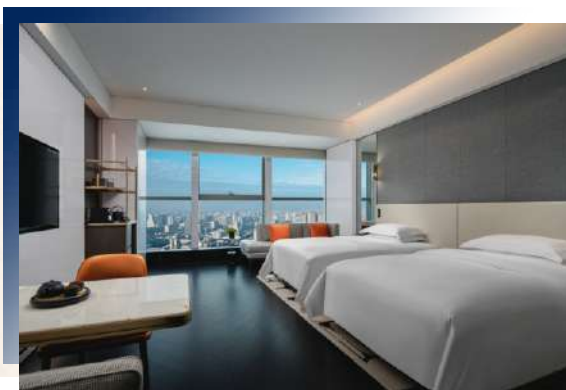
九寨康萊德酒店

90%以上的網路評價提及「景觀驚豔」、「服務細緻」、「硬體超乎預期」，酒店坐落於九寨溝漳黎鎮中查溝入口，距九寨溝景區入口僅10公里。融合傳統與創新元素，將木質結構、藏式裝飾與現代智慧設備完美並存。

卓越地理位置與交通便利性

成都瑯珀·凱悅臻選酒店

地處成都核心區域，步行2分鐘可達春熙路太古里商圈，毗鄰網紅店聚集的鑣鈹街，周邊涵蓋蘭桂坊、九眼橋等熱門區域，探索城市文化與美食極為便捷。



特色客房與沉浸式景觀

峨眉山艾美酒店 (指定湖景房)

酒店坐落於峨眉山景區入口處，步行5分鐘可達「天下名山」牌坊。鄰峨秀湖，基礎房型均為50平方米起跳，極簡風格搭配全景落地窗，可私享湖面晨霧與星空夜景。

希爾頓集團旗下奢華品牌

重慶康萊德酒店

重慶康萊德酒店採用超現實主義感的「東方懸城」設計概念，汲取重慶山城自然與歷史建築文化，呈現獨特東方意境，致力為賓客提供雅致與前沿並存的新生活方式，融合地域文化與全球風尚。



好山水、好饗趣 當地特色餐廳、美饌盛宴



風聲水起撈三文魚
塵遇雲堤臻選川菜

粵菜「撈起三文魚」借鑒南洋「魚生」習俗，以「越撈越高，風生水起」為吉祥寓意。其吃法需將三文魚與七種配菜、蘸料拌勻，動作本身兼具互動性與趣味性，與傳統詩詞中「揮杆」「撒網」的動態描寫形成跨時空呼應。



一家兼具江景視野與川菜特色
的高端餐廳

璞食·精選川菜

「紅袍脆皮爆汁乳鴿」嚴選250克嫩鴿，以川式香料醃製入味。經獨特二次掛漿風乾工藝，成就薄如蟬翼的酥脆外皮。精準油溫鎖住肉汁，撕開瞬間汁水噴湧，佐以花椒提香，口感麻辣鮮香，層次分明。



1人1鍋，湯底自行選擇(導遊會在用餐前詢問統計)

皇城老媽火鍋

皇城老媽火鍋通過經典鍋底、匠心食材與地域融合創新，构建起「味覺傳承+體驗升級」的美食矩陣，成為兼具文化厚度與味覺記憶的火鍋品牌標竿。經典紅湯麻辣鮮香，採用牛油與數十種香料熬制，辣而不燥、香氣醇厚；白湯以豬骨、土雞等文火慢燉，濃郁鮮甜，尤其適合涮煮蔬菜與海鮮。



以藏族文化為核心，融合美食
與在地體驗

九寨溝凡喜餐廳藏式風味

凡喜音樂藏餐廳，其藏文化元素與現代建築元素相結合的裝潢風格，用餐環境獨特而大氣，還有當地藏族歌手傾情演唱，滿足口腹之欲的同時，又能感受一場藏族音樂盛宴。



升級的環境及藏地融合菜品

九寨溝水上餐廳

2025年初完成升級改造，由專業承包商提升硬體設施與服務品質，建築設計以「穿水而建」為特色，餐廳部分區域跨越水面，周邊綠樹環繞，享用美食之餘亦可欣賞湖光山色。



以「精緻川菜」為核心

2025成都米其林一星 「許家菜」

許家菜始於2007年，憑藉對川菜精緻化的探索與連續多年米其林一星背書，成為成都高端餐飲的代表之一。其擅長以川味為底蘊，通過技法革新與食材升級，打破川菜「大麻大辣」的固有印象，適合追求味覺驚喜與儀式感的食客。

● 上述美食圖片僅供參考，實際依現場為主。



啟程，出發

我們將帶著行李與雀躍興奮的心情，準備開始我們的旅程。想著接下來會遇到的美景及美食，就會萬分期待，今天在機上養精蓄銳，讓我們一同懷著愉悅的心情，前往下一站！



早餐 敬請自理

午餐 機場自理

晚餐 璞食精選川菜(人民幣150)



重慶康萊德酒店 5*

或重慶洲至酒店 5*

或同級

DAY 02

重慶【李子壩輕軌觀景台、長江索道(含單程纜車)、解放碑步行街、八一好吃街、洪崖洞】



◎ 李子壩輕軌觀景台

參觀約0.5H

重慶一座獨特的立體城市，充滿了奇妙，充滿了幻想，3D魔幻城市的稱謂早就響徹各大社交軟體，重慶軌道交通2號線是中國第一條跨座式單軌，也是中國西部地區第一條城市軌道交通線路，因其列車在李子壩站穿樓而過聞名全國，成為火遍大江南北的網紅景點。

★ 長江索道(★含單程纜車)

索道時間約7分鐘(不包含排隊時間)，A點進B點出

長江索道連通重慶渝中區和南岸區，景區由渝中城史文化區、長江空中觀光區、南岸影視文化區三部分組成，面積9.8平方千米。長江索道全長1166米，運行速度6米/秒，單程執行時間4分30秒，最大載客量65人，日運客量1.05萬人次。



◎ 八一路好吃街

參觀約1H

八一路好吃街位於重慶市渝中區解放碑商業區內，是重慶主城區最具人氣的特色美食街之一。該街道自1997年隨解放碑步行街建成後逐步發展，以彙聚重慶地道小吃、火鍋文化及全國特色餐飲著稱，被遊客及本地居民稱為「吃貨天堂」。

◎ 洪崖洞

先至重慶大劇院，最佳角度拍洪崖洞。再去洪崖洞參觀約0.5H

洪崖洞吊腳樓建築群復原了巴渝古都風貌，把古重慶最具特色的吊腳樓、古牌坊、木垂花、懸挑樑、雕刻樓廊、半山街市和青石板路等山地民居集中展現出來，在懸崖峭壁上建成高13層的吊腳樓群，因此被建築業界稱為「中華懸崖城」，被媒體譽為「天空之城」。



早餐 酒店早餐

午餐 丘二館秘制燉雞湯
風味(人民幣80)

晚餐 塵遇雲堤臻選川菜
(人民幣300)



重慶康萊德酒店 5*

或重慶洲至酒店 5*
或同級

DAY 03

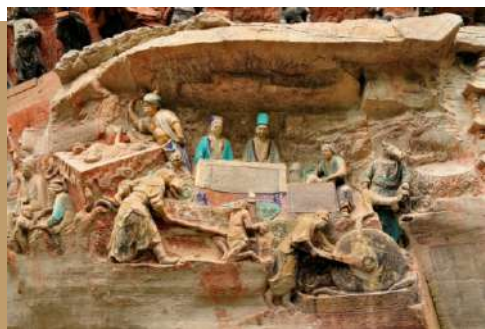
重慶—104km—大足【大足寶頂山石刻、大足石刻4K數字電影+8K球幕電影】—268km—峨眉山



★ 大足石刻

參觀約2H

大足地區的險峻山崖上保存著絕無僅有一系列從9世紀至13世紀的特殊石刻，以其藝術品質、豐富多變的主題，從世俗到宗教，鮮明地反映了中國這一時期的日常社會生活與中國石刻藝術的頂峰。這些石雕也表現出佛、道、儒三教融合之大成。



★ 寶頂山石刻

參觀約1.5H

寶頂山，名僧趙智鳳於此建石窟寺，歷時70餘年建成，是佛教聖地之一，有「上朝峨嵋，下朝寶頂」之說，造像近萬尊，藝術價值極高，是集佛教、儒家、道教思想於一體的民族化、生活化石窟藝術典範。



★ 大足石刻4K數字電影+8K球幕電影

參觀約8分鐘

大足石刻通過4K寬銀幕電影《天下大足》和8K球幕電影《大足石刻》兩部數字影片，為遊客提供了沉浸式的文化遺產體驗。《天下大足》4K寬銀幕電影以敘事方式展現。《大足石刻》全球首部採用「實景拍攝+CG動畫」的8K球幕電影。



早餐 酒店早餐
午餐 中式合菜(人民幣80)
晚餐 艾美酒店峨眉風味(人民幣200)



峨眉山恒邦艾美度假酒店 5*
或同級

DAY 04

峨眉山【峨眉金頂(含環保包車、纜車)、報國寺】



★ 峨眉山金頂(★含環保包車🚌纜車上下)

環保車單程約2H，纜車約5分鐘，金頂參觀約1.5~2H

峨眉山金頂(海拔3077米)位於峨眉山主峰，是漢傳佛教四大名山之一的核心聖域，自東漢普光殿始建，至唐代成為佛教重要聖地，現存華藏寺建築群承載千年宗教脈絡。作為世界文化與自然雙遺產的組成部分，金頂以「日出、雲海、佛光、聖燈」四大奇觀聞名。

★ 報國寺

報國寺坐落於峨眉山麓鳳凰坪，背倚鳳凰坪，前臨鳳凰湖，左接來鳳亭，右挽鳳凰堡，整體佈局形似展翅金鳳。該寺始建於明萬曆年間(1573-1619年)，原名「會宗堂」，取儒釋道三教會宗之意。



早餐 酒店早餐
午餐 金頂中式合菜(人民幣80)
晚餐 盡膳峨眉非遺博物館(人民幣150)



峨眉山恒邦艾美度假酒店 5*
或同級

DAY 05

峨眉山【養生八段錦體驗】—45km—樂山【樂山大佛(含遊船)】—155km—成都【太古里商圈、春熙路步行街】



★ 養生八段錦教學

學習1H

八段錦歷經千年演化，融合中醫經絡學說與氣功導引術，以「動中寓靜、剛柔相濟」為特色，通過柔和連貫動作調節氣血運行，修復臟腑機能，實現「未病先防」的養生目標。其流派分為坐式（文八段錦）與立式（武八段錦），兼具少林武術的剛健與太極拳的柔韌。

★ 樂山大佛(★含遊船)

參觀約1H

樂山大佛是世界現存最大的摩崖石刻彌勒佛坐像，坐落於四川省樂山市岷江、青衣江、大渡河三江交匯處，通高71米，頭與山齊，足踏江濤，歷經唐代開元元年（713年）至貞元十九年（803年）共90年鑿刻完成。



◎ 太古里

開放式低密度街區式購物中心，融合川西民居風格與現代設計，2019年獲評國家五星購物中心，2020年入選「成渝潮流新地標」，2025年第一季度新增首店148家，累計落戶全球品牌首店超4000家。

◎ 春熙路步行街

春熙路熱鬧繁華，現大約有商業網點700家，網點面積大約220000平方公尺，被業內譽為中國特色商業街。春熙路，是馳名中國的旅遊名片，是首批國家級旅遊休閒街區之一。



早餐 酒店早餐

午餐 中式合菜(人民幣80)

晚餐 皇城老媽火鍋(人民幣210)



成都瑯珀·凱悅臻選酒店 5*

晴天推薦

特別安排下榻酒店鄰近太古里商圈、春熙路步行街的酒店，您想逛多久都沒問題！走累了，可自行回酒店休息，相當方便。

DAY 06

成都【熊貓基地】—搭乘高鐵(約2小時)—黃龍九寨 或
松潘—120km—九寨溝



★ 熊貓基地(含★電瓶車)

電瓶車約7分鐘，參觀約2H

成都大熊貓繁育研究基地總面積達3570畝，其中擴建區面積為2535畝。基地以造園手法類比大熊貓野外生態環境，大熊貓產房、熊貓飼養區、科研中心、熊貓醫院分佈有序，若干處豪華熊貓「別墅」散落於山林之中。



★ 小熊猫

熊貓基地裡除了最知名的大熊貓外，小熊猫也是一大看點，屬小熊猫科小熊猫屬，分佈於中國四川、雲南等地的亞種被命名為中華小熊猫，與喜馬拉雅小熊猫存在遺傳分化。



★ 特別安排搭乘高鐵(二等座)，配行李車
派行李車，將您的大行李載運到下一站，您不用
提大行李進出高鐵站。



早餐 酒店早餐
午餐 欽善齋藥膳風味(人
民幣80)
晚餐 凡喜音樂藏餐廳(人
民幣200)



九寨康萊德酒店 5*
或同級



★ 九寨溝



今日參觀約7H，包含搭環保車及午餐時間。(九寨溝核心景區海拔2000公尺~3100公尺，建議儘量緩步)

九寨溝位於四川省阿壩藏族羌族自治州，是中國公佈的第一批國家級重點風景名勝區。1992年12月由聯合國教科文組織批准，正式列入《世界自然遺產名錄》，從此登上世界旅遊的寶座，成為中外遊客嚮往的神奇的「夢幻世界」。

★ 樹正溝



樹正溝位於四川省阿壩藏族羌族自治州九寨溝風景名勝區內，為九寨溝主溝，呈南北走向，全長13.8-14公里，構成九寨溝“Y”字形景觀結構的底部入口區域。

★ 五花海



其名稱源於同一水域中呈現鵝黃、墨綠、深藍、藏青等色彩交織的奇幻景觀，被譽為「九寨溝一絕」與「九寨精華」。



早餐 酒店早餐
午餐 景區內中式合菜
1500(人民幣)/桌
晚餐 九寨溝魯能希爾頓
合菜380(人民幣)*
康萊德無中餐廳*



九寨康萊德酒店 5*
或同級

貼心提醒

9.10月為九寨溝大旺季，如遇遊客太多，
景區不提供包車，則每位現退NT1000/
天



★ 二進九寨溝風景區(環保包車)

今日參觀約7H，包含搭環保車及午餐時間(如遇人流量大，景區不提供包車，則現退NT1000/天/人)

則查窪溝為九寨溝「Y」字形遊覽路線的左支主溝。該溝是景區內最長且海拔最高的遊覽線路，以冰川遺跡、高原湖泊和垂直生態景觀為特色。則查窪溝(長海→五彩池→諾日朗中心站→諾日朗瀑布)→樹正溝(犀牛海→雙龍海→蘆葦海→盆景灘)

★ 五彩池

海拔3010米，水域面積約5645平方米，是九寨溝最小的海子，被稱為「九寨之眼」。其名稱源於湖水中礦物質與光線交互作用形成的藍、綠、黃、橙等多色漸變效果，與五花海並稱九寨溝「雙絕」。



★ 諾日朗瀑布

地處樹正溝、日則溝、則查窪溝三溝交匯處，海拔2365米，瀑寬270米，高24.5米，是中國最寬的高山鈣華瀑布，也是九寨溝標誌性景觀之一。其名稱源自藏語「諾日朗」，意為「偉岸高大的男神」，象徵磅礴氣勢。



★ 九寨千古情

演出時間約1H

是大型原生態歌舞，分為《九寨傳說》《古羌戰歌》《漢藏和親》《大愛無疆》等。帶著觀眾進入時空之旅，重現唐朝文成公主和親的壯舉。5D實景和高科技手段，再現汶川大地震的慘烈場面。*如遇冬季千古情停演，改觀賞-藏羌歌舞秀*現退票差70人民幣。



早餐 酒店早餐

午餐 景區內中式合菜(人民幣1500/桌)

晚餐 水上餐廳野菌火鍋-1人1鍋(人民幣298)



九寨康萊德酒店 5*
或同級

知識小學堂

Q.九寨溝還有一個景區『神仙池』為什麼沒有安排？

A.因為神仙池就像是低階版的黃龍+九寨溝的綜合體，僅遊覽2小時，卻要耗費來回4小時的車程，寶貴的一天就沒了！旅遊時間很珍貴，可以慢遊，但應該安排在重點上。

DAY 09

九寨溝－95km－【黃龍風景區(含上行纜車+電瓶車)】
－50km－黃龍九寨 或 松潘－搭乘高鐵(約2小時)－成都



★ 黃龍景區

上行纜車約7分鐘，全程用時約4.5小時(包含排隊，步行及休息等)，(黃龍核心景區海拔2900公尺~3500公尺，建議儘量緩步)

黃龍景區位於岷山主峰雪寶頂腳下，是一條由南向北，逐漸隆起的鈣華體山脊，地勢極像一條昂首騰躍的巨龍，歇息在雪峰冰川晶瑩的懷抱中。

*註：如冬季遇黃龍纜車檢修，則改參觀牟尼溝，現退80人民幣。



★ 黃龍纜車

搭乘上行纜車至望龍坪，沿途欣賞美景直至黃龍溝最精華的景點-五彩池，而後徒步下山遊覽爭豔池、金沙鋪地。



★ 黃龍五彩池

地處黃龍溝頂端，海拔3576米47，池群面積達21000平方米，由693個鈣化彩池組成，是黃龍景區核心景觀，被譽為「人間瑤池」。其名稱源于池水在陽光下呈現藍、綠、金、橙等漸變色彩，與周圍雪山、森林共同構成高原濕地奇觀。



★ 特別安排搭乘高鐵(二等座)，配行李車

派行李車，將您的大行李載運到下一站，您不用提大行李進出高鐵站。



早餐 酒店早餐

午餐 遊人中心合菜(人民幣1000/桌)

晚餐 成都瑯珀·凱悅臻選酒店-港式飲茶(人民幣238)



成都瑯珀·凱悅臻選酒店 5*
或同級

DAY 10

成都—63km—【都江堰】(含電瓶車)—63km—成都【武侯祠】



★ 都江堰

電瓶車約10分鐘，參觀約1.5H



兩千年前，李冰父子面對桀驁不馴的岷江水，火攻玉壘化為離堆。魚嘴堤分水、飛沙堰溢洪、寶瓶口引水，將逢雨必澇的西蜀平原，化作了不知饑饉的天府之國。

★ 武侯祠

參觀約1.5H

是紀念劉備、諸葛亮等蜀漢英雄人物的祠廟所在。它是以劉備陵寢所在地(惠陵)為基礎發展而來的。南齊高帝蕭道成(479-482年在位)詔令刺史傅琰修立先主祠，位置在惠陵東，應是今漢昭烈廟的前身。



早餐 酒店早餐

午餐 青城風味(人民幣80)

晚餐 2025米其林一星許家菜(人民幣400)



成都瑯珀·凱悅臻選酒店 5*
或同級



返程・歸鄉

在充實的旅途中，最舒適的還是那溫暖的家，今日我們開始返程，另飛行時間長，建議準備頸枕、眼罩、耳塞等助眠小物，方便在機上也能享有舒適的休息空間。



早餐 酒店早餐
午餐 機上簡餐
晚餐 機上簡餐



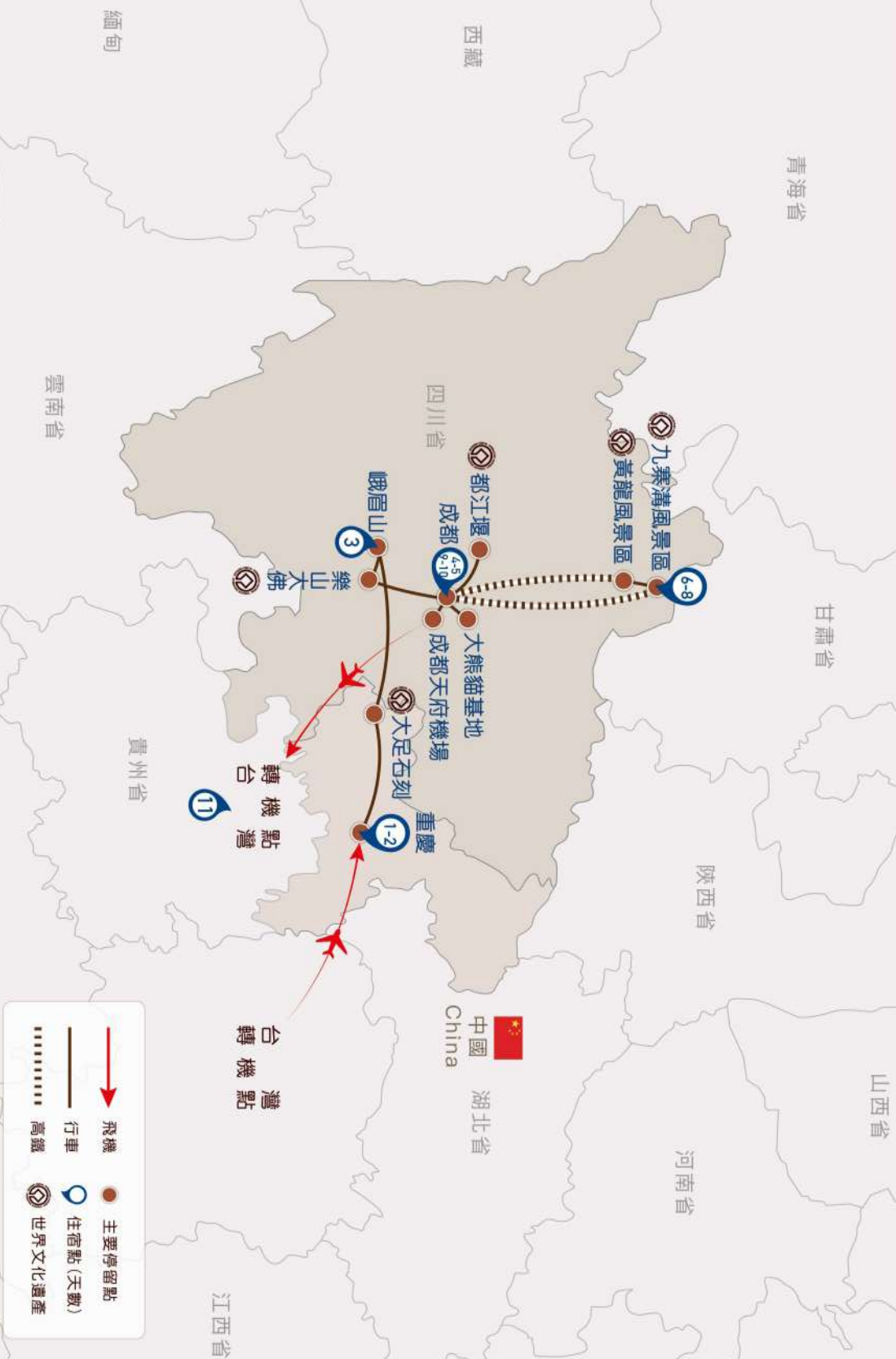
溫暖的家

天 數	起飛地—抵達地	航空公司	航班編號	班機時間	飛行時間
DAY 1	台北—香港	國泰航空	CX-407	0800/1005	02:05
DAY 1	香港—重慶	國泰航空	CX-928	1335/1610	02:35
DAY 11	成都—香港	國泰航空	CX-987	1355/1650	02:55
DAY 11	香港—台北	國泰航空	CX-402	1815/2005	01:50

上述內容僅供參考，實際行程及航班以行前說明會為準

- 行程中★標示為需門票且入內參觀、◎標示為下車外觀拍照或不需門票之入內參觀、不標示為行車參觀。
- 最低組團人數：10人以上(含領隊)，最多25人(不含領隊)。
- 團費報價以雙人房(2人一室)為主，歡迎您結伴參加。若單人報名，須付擔全程單人房差額。原則上晴天旅遊會協助安排同性團友或領隊共用一室同房，若能順利調整，則免收單人房差額。
- 單人房加價：25,500 元。(7月~9月：33,000 元) (10月：35,500 元)
- 中國酒店因大多酒店本身不想申請評星等，但其酒店建造、服務等格局都依星級酒店標準，遇此狀況酒店將用【準X星】依大陸最大訂房網站所顯示之(星.鑽)數呈現數來代表，敬請理解！
- 以上行程順序若因特殊狀況及其他不可抗拒之現象；如天候、交通、航班、船舶影響，而有飯店、景點、餐食順序上之調動，依當地視情況調整，絕對以最順暢之行程作為安排，但行程景點絕不減少，敬請諒察。
- 報名後即可保留團位，並請於三日內繳交訂金，訂金每席：20,000元。如遇團體額滿或限期開票，請於隔日繳交訂金，始完成報名手續。
- 為考量旅客自身旅遊安全並顧及其它團員旅遊權益，凡年滿75歲以上或行動不便之貴賓，必須有家人或友人同行(2位年齡相加，小於160歲)，方可報名，不便之處，尚請見諒。
- 飯店的團體房無法指定連通房、同行親友指定住在同樓層或鄰近房間，我們會向飯店提出您的需求，但無法保證飯店一定會提供，敬請見諒。
- 鑑於中國大陸運輸安全法規定，搭乘高鐵(動車)所攜帶的隨身或托運行李中，不得含有各式刀具、槍砲、彈藥等危險物品，故請勿攜帶搭乘，否則，將面臨罰款、拘留或沒收等行政處罰，如造成任何損失，請自行承擔。
- 旅行社出團之機位為團體機位，領隊僅能依照航空公司所給予的位子進行調整，並不能保證親友一定會坐在一起或皆有走道位，敬請見諒。
- 大陸旅遊禁止事項：不得嫖娼，不得攜帶水果、古董及報紙入出境，儘量不要談論政治及相關話題避免無謂的麻煩。
- 電壓：中國大陸電壓為220伏特，插座為2孔圓形、2孔扁型。在大多中、高檔酒店洗手間裝有供刮鬍刀用的110伏特的電源插座。
- 役男：須向相關主管機關申請出境許可。
- 非本國籍旅客：本行程所載之相關規定，對象均為持中華民國護照之旅客，若您擁有雙重國籍或持他國護照，請自行查明相關規定，並事先請告知您的業務人員。
- 民航總局有如下規定：
 - 1.每名旅客每次最多共可攜帶1公升(每瓶容積均不得超過100毫升)液態物品，經開瓶檢查確認無疑後，方可隨身攜帶乘坐飛機；其他超出部分一律托運。旅客不得隨身攜帶酒類(瓶裝、罐裝)。如確需攜帶，每人每次不得超過2瓶(1公斤)，且必須托運，包裝須符合民航運輸規定。
 - 2.因特殊原因需要隨身攜帶的液態物品，如患病旅客攜帶的液態藥品、帶有嬰兒的旅客攜帶的嬰兒飲用品等，經開瓶檢查確認無疑後，可予攜帶。旅客因違反上述規定造成誤機等後果的，損失自負。
 - 3.政府規定自87.10.01起，不得自海外攜帶新鮮水果入境，若違反規定除水果被沒收

晴友讀中：九寨溝．峨眉山．樂山．重慶11天





Travel is my therapy

台 北	新 竹	台 中	台 南	高 雄
02-2711-3355	03-6582-358	04-2323-0068	06-3121-222	07-5377-577