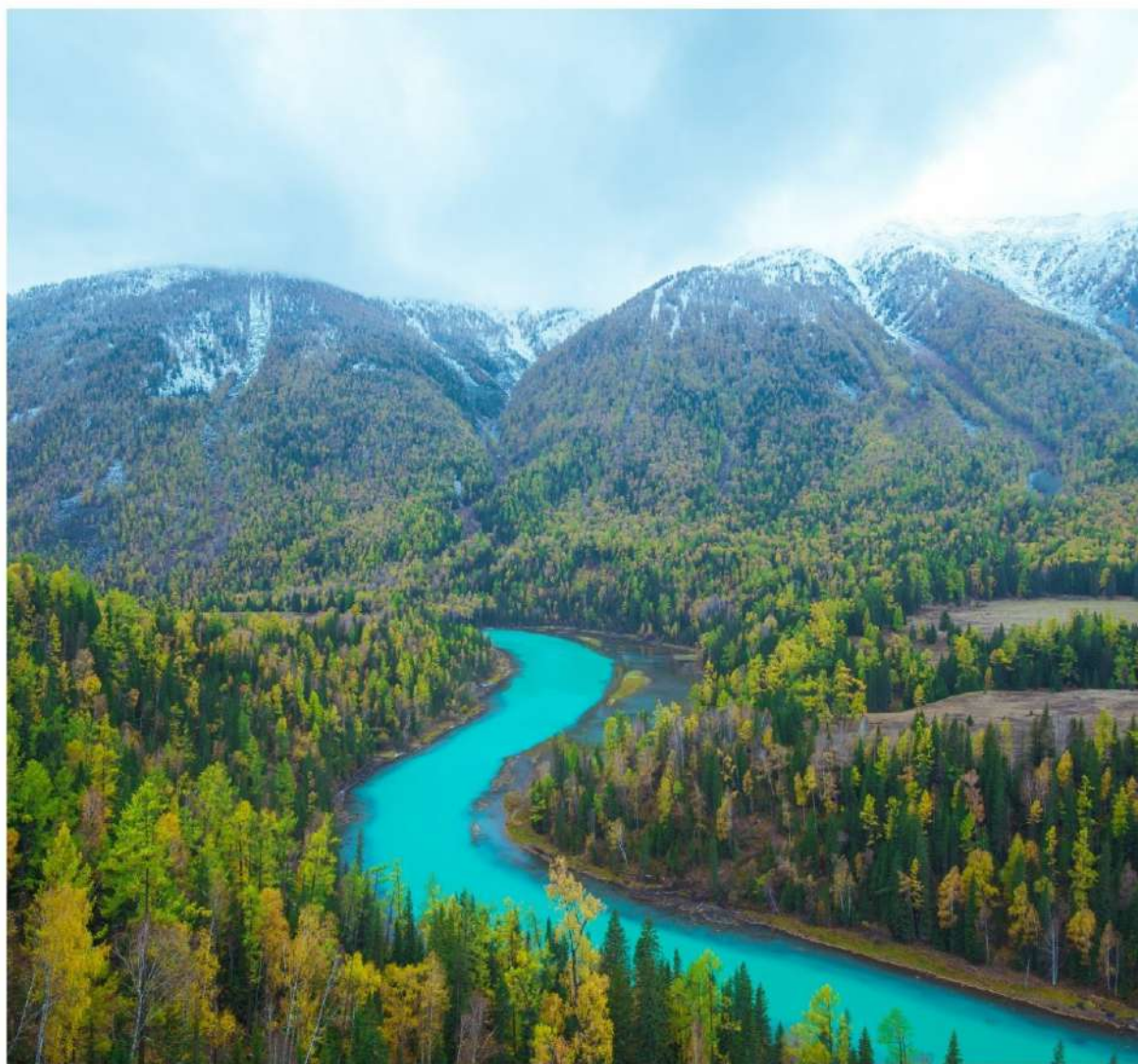


行程表

14 日

China

晴友讀中：北疆麗水天山峻



湖光山色牧歌行

/ 喀納斯二次進出・禾木雲霄峰纜車
絕美獨庫阿禾公路・伊黎河谷草原包車

2025 晴天旅遊

★ 大美神州 晴友讀中
經驗・創意・合理・匠心的大陸旅遊行程規劃者



保姆車包車直接進入景區，免排隊節省換乘景區間車的麻煩

伊犁河谷三大草原：庫爾德寧、那拉提、巴音布魯克

當風吹皺天山皺褶，伊犁河谷便抖開一卷碧色綢緞。野蘋果花簌簌搖落星塵，薰衣草將紫霧潑向蜿蜒的鞏乃斯河。雲影在草甸織就流動刺繡，牛羊踩著雲杉琴鍵漫步，金蓮花捧著落日熔化的金汁，將暮色澆鑄成蜜。

一般團隊通常沒時間去，或者拿來賣自費

禾木安排-雲霄峰纜車

穿梭於雪山之巔的禾木雲霄峰纜車，是離天空最近的浪漫秘境。約10分鐘，掠過蒼翠松林、澄澈河谷，直達海拔2800米的雲霄峰頂，仿佛墜入童話世界，時光為之靜默。



三個中國境內僅有的圖瓦人村落

喀納斯、禾木、白哈巴村 (3景區2天採用包車)

白樺林間，圖瓦人村落如夢初醒，鹿皮帳篷映著雪山晨光，楚吾爾琴聲與呼麥悠揚，喚醒了馬頭琴上的北疆情韻。松香浸透的琴聲從木窗櫺淌出，馬鞍上晃動的銀飾正與山雀對歌。白哈巴村被《國家地理雜誌》評為「中國最美八個小鎮之一」。

清晨美景獨家私藏

特別安排入住 賽里木湖&禾木村景區

清晨的薄霧中，賽里木湖像一塊跌落人間的藍寶石，被天山雪水擦得透亮。暮色為雪山戴上金邊，湖水便成了倒懸的星空，千萬顆碎鑽在浪尖跳躍。入住當天可看賽湖詩意的黃昏，早上第一時間進入環湖，貴賓可以獨享美景，此時一般團隊還在幾百公里



★ 大美神州 晴友讀中
經驗・創意・合理・匠心的大陸旅遊行程規劃者



「獨庫公路」中段和南段、「阿禾公路」

北疆二條絕美網紅公路

獨庫公路雪色髮卡彎甩出銀河韁繩，馱著四季在懸崖上縱馬狂奔。阿禾公路草原褶皺裡，轉場星河親吻柏油路面，車轍碾碎的白樺林倒影正與雲霧起舞。

4人1車，不含司機；車廂內挑高1.9米大空間

行程中有5天特別安排大7座豪華保姆車

5天保姆車，會比用3排座巴士，每位車資貴一萬多台幣，但可直進景區，以及美麗的獨庫公路(限行7座以下車輛)和。車上有氛圍燈、卡拉OK系統、露營桌椅真皮沙發座椅、冰箱。沿途行車經美麗的風景，可停車的地方時，可用車上備的露營桌椅，感受在大美自然中，品茗茶或咖啡的愜意，車上備熱水及茶&咖啡包。



採用國泰航空四段連程航班
轉機時間短、行李直掛目的地

不同進出點，不走回頭路

行程由西安進、烏魯木齊出，再加上二個中段飛機(西安-阿勒泰、庫車-烏魯木齊)，全覽北疆精華景點，讓此行程安排最合理、順暢。

車上駕駛員，車外全能管家

保姆車司機的全方位服務

受過空拍培訓的司機，為貴賓無人機拍攝，在景點及沿途有美景的可停車處，為貴賓空拍，再剪輯檔案給貴賓。不同的角度，剪影您唯美的北疆回憶。





賽里木湖Elaine · 頤洩度假酒店



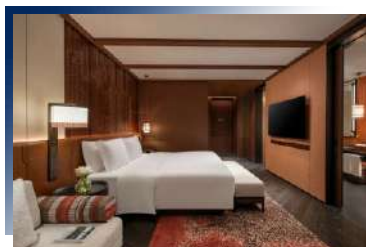
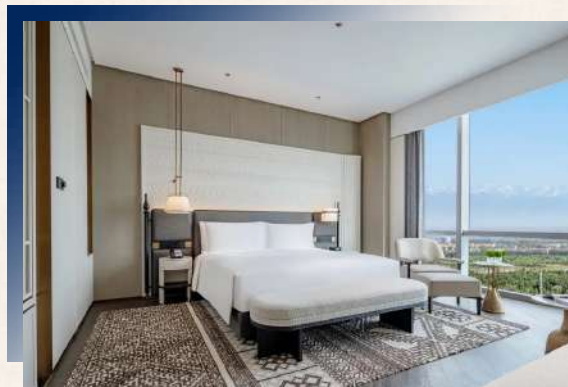
賽里木湖AC酒店

賽里木湖AC酒店2025年開業，是萬豪集團旗下中高端品牌酒店，位於新疆博樂市賽里木湖風景名勝區東岸天境度假區，距新遊客中心僅50米，離湖邊約1500米。

房間內即可看到雄偉的天山山脈

伊寧洲際酒店

以「絲路秘境」為主題，建築外觀採用素淨牆體與葡萄架鏤空穹頂，大堂通過光影技術呈現遊牧民族氈房穹頂結構，並即時投射伊寧星空影像。註：如因伊寧洲際滿房，改住當地準5星酒店：伊寧天緣國際 等酒店，則團費減NT:3000元/位。



洲際酒店集團旗下高端精品酒店

那拉提英迪格酒店

以「獨庫壯游，米爾斯木」為主題，融入氈房、冬窩子等遊牧文化元素，哈薩克紋飾等設計展現草原四季變遷。建築佈局採用分散式設計，建築群如繁星點綴山野，林間小徑串聯各空間，與自然景觀共生。註：如因那拉提英迪格酒店，改住當地準5星酒店：那拉提金陵山莊 等酒店，則團費減NT:4200元/位。



烏魯木齊市的標誌性國際五星級酒店

烏魯木齊希爾頓酒店

酒店坐落於烏魯木齊紅光山4A級風景區，毗鄰國際會展中心，是新疆維吾爾自治區首府烏魯木齊市的標誌性建築，從烏魯木齊地窩堡國際機場前往酒店僅需30分鐘車程。酒店擁有寬敞舒適的客房及各式套房。面積從45平方米至200平方米不等，配備55寸液晶電視機，金可兒床墊及舒適床品。



賽里木湖潮剋星空營地

以「星空秘境」為主題，專為觀星愛好者打造。營地坐擁360度無遮擋湖光山色，夜幕降臨時，銀河璀璨似觸手可及，帳篷客房配備透明穹頂或觀星露臺，可直接躺臥賞浩瀚星海。營地設施簡約而精緻，融合生態理念，以太陽能供電、環保衛浴踐行可持續旅行，是逃離城市喧囂、擁抱自然與宇宙浪漫的理想之地。



賽里木湖裡的高白鮭



是酒店內的高端餐飲品牌

伊寧洲際酒店-彩豐樓

以“絲路融合菜”為特色，深入挖掘天山牧場與多民族烹飪智慧，為賓客呈現獨特的美食體驗。菜品靈感：融合維吾爾族、哈薩克族等民族傳統烹飪手法，選用伊犁本土食材，如柑橘汁醃虹鱒魚、鹽生灌木羊排等，演繹中亞風情與多民族美食精髓。



庫爾德寧土火鍋

銅鍋木炭：採用傳統銅質火鍋，鍋身雕刻花紋兼具藝術性，木炭為燃料保證受熱均勻，保留食材原味。自然調味：少用紅油及過多調料，突出食材本味，辣椒油或蒜蓉蘸料可依個人口味添加。



那拉提英迪格自助晚餐

以哈薩克族待客禮儀為核心，落地玻璃窗設計將草原景觀融入用餐環境。菜單包含低溫慢煮熏馬腸、分餐制手抓肉等創新改良的本地菜品，搭配包爾薩克(油炸麵食)與奶茶的經典組合。



廣順興豬肚雞

是粵菜中的經典滋補菜品，以豬肚包裹整雞燉煮，湯底濃郁鮮香，胡椒味突出且暖胃驅寒。豬肚處理需用鹽、麵粉或白醋反復揉搓去除粘液和油脂，冷水焯水後刮淨黃衣。高壓鍋燉煮8分鐘至八分熟，保留嚼勁。8個月左右的三黃雞或土雞，肉質嫩滑不柴。



布爾津冷水魚宴

高緯度，冷水的特點，當地冷水中養殖的魚味道絕美。布林津冷水魚宴以喀納斯水系野生冷水魚為核心，融合多元烹飪技藝與地域文化，成為新疆北部標誌性美食體驗。



禾木山莊冰煮羊沙棘火鍋

當地最佳推薦餐廳及美食，景泰藍鍋具，沙棘鍋底，羊羔肉冰鎮上桌，保持肉質鮮美還有沙棘的特殊香味。



◎ 大雁塔廣場

參觀約1H

廣場周邊改造工程占地近1000畝，主要包括北廣場、南廣場、雁塔東苑、雁塔西苑、雁塔南苑、慈恩寺、步行街組成，是中國最大、品位最高的唐文化休閒廣場。大慈恩寺中的大雁塔迄今已有1360餘年歷史，是唐朝建築，明代外表加砌面磚保護。

◎ 大唐不夜城

參觀約1H

中央景觀步行街全長1500公尺，寬80公尺，是中國第一個全景式展現大唐盛世文化的大型景觀步行街，彰顯了古都西安的巨大魅力，成為西安公共文化建設的重大亮點，展現了人文、活力、和諧西安的絢麗畫卷。



早餐 敬請自理

午餐 機上簡餐

晚餐 西安飯莊陝菜風味
(人民幣150)



西安廣成皇冠假日酒店 5*
或同級

DAY 02

西安—32km—西安機場→阿勒泰【五百里風情街】



◎ 阿勒泰地區博物館

參觀約1.5H

位於新疆維吾爾自治區阿勒泰市解放路，是集收藏、陳列、研究於一體的綜合性人文科學博物館。

◎ 五百里風情街

參觀約1H

克蘭河全長265公里，由北向南穿過阿勒泰市區，經苛苛蘇湖流入額爾齊斯河。



早餐 酒店外帶餐盒

午餐 優客樂哈薩克迎賓宴(人民幣80)

晚餐 小漁村合菜(人民幣150)



阿勒泰尊茂寶石酒店 準5*
或阿勒泰錦江國際酒店 準5*
或同級

DAY 03

阿勒泰—210km—禾木村【雲霄峰(含纜車往返)】



阿禾公路

阿禾公路將小東溝森林公園等眾多景點串珠成鏈，四季皆景，是阿勒泰的「網紅」公路。

註：阿禾屬於山區道路，如遇惡劣天氣，規定只讓四驅越野車(無價差)進入，則7座商務車改乘四驅越野車。如果完全封路，改用巴士(退NT1900元)繞行布爾津前往禾木村

★ 雲霄峰

區間車往返約40分鐘，雲霄峰纜車往返約40分鐘，參觀約1H

吉克普林國際滑雪渡假區的主峰，海拔2800米，最大落差達1466米。乘坐纜車可360度觀看禾木全景，感受「一纜四季、一眼四國」的獨特風景，是觀看禾木雲海的絕佳觀賞點。



早餐 酒店早餐

午餐 中式合菜(人民幣80)

晚餐 禾木山莊冰煮羊沙棘火鍋(人民幣150)



禾木舒泊瑞斯酒店 準4*
或喀納斯禾木假日度假酒店 準4*
或同級

晴天推薦

今日安排7座商務車(4人1輛)走阿禾公路前往禾木村，因阿禾公路路較小，小車比較靈活、方便。

DAY 04

禾木村【禾木村老村+哈登觀景台】—95km—喀納斯風景區(景區內包車)【喀納斯觀魚台】—30km—賈登峪



◎ 禾木村老村+哈登觀景台(遠眺禾木老村)

禾木村老村+哈登觀景台參觀約2H

禾木老村是禾木喀納斯蒙古族鄉的核心區域，以其原始的木屋村落、壯麗的自然風光和濃郁的圖瓦人文化聞名。哈登觀景台位於禾木橋後，處於禾木村的制高點，在這裡可以俯瞰整個禾木村的風光，包括錯落有致的圖瓦人小木屋、以及遠處連綿起伏的雪山。



★ 喀納斯風景區

喀納斯、禾木村、白哈巴，此2天採用包車。但如遇景區人流量大，不提供包車，則現退2天包車價差NT4700元/位

位於阿爾泰山中段，集冰川、雪原、高山、河流、湖泊、森林、草原等自然景觀於一體，享有「人間淨土」之美譽。於漫步【湖畔泰加林木棧道】，身旁是挺拔的落葉松、塔形的雲杉等樹木，腳下是鬆軟的落葉和草地，仿佛置身於天然氧氣吧。



★ 喀納斯觀魚台

參觀約1.5H

位於新疆布爾津喀納斯景區內，建於海拔2030米的哈拉開特(蒙古語意為「駱駝峰」)山頂上，與湖面的垂直落差達600多米，因處於觀察「湖怪」的最佳位置，故得名觀魚亭。觀魚亭是喀納斯景點中的極品，是唯一一個能駐足飽覽喀納斯美景的最佳平臺。



早餐 酒店早餐

午餐 中式合菜(人民幣80)

晚餐 酒店內中式合菜(人民幣150)



賈登峪鴻福生態度假酒店 準4*

或賈登峪喀納斯白樺林度假飯店 準4*
或同級

DAY 05

賈登峪—75km—【白哈巴村(景區包車)】—5km—喀納斯【月亮灣、神仙灣、臥龍灣、喀納斯湖】—125km—布爾津



★ 白哈巴村

參觀約1H

白哈巴村被稱為西北第一村和西北第一哨，是中國境內僅有三個蒙古族圖瓦人集中居住的村落之一。白哈巴村境內建有白哈巴國家森林公園，有石碑、中哈大峽谷、白樺林等景點。2005年，白哈巴村被《國家地理》雜誌評為「中國最美八個小鎮之一」。

★ 月亮灣

參觀約0.5H

從臥龍灣沿喀納斯河北上約1公里處的峽穀中。湖灣呈藍色月牙形，會隨喀納斯湖水變化而變化，猶如鑲在喀納斯河上的一顆明珠，灣內有兩個酷似腳印的小島，被當地人稱為「神仙腳印」，充滿了神秘色彩。



★ 神仙灣、臥龍灣

參觀約1H

河水將森林和草地分割成一片片小島嶼，在陽光的照射下，水面波光粼粼，晨霧瀰漫時，整個灣流仿佛仙境一般，如夢如幻，因此得名「神仙灣」。臥龍灣從空中俯瞰，形似一條靜臥在水中的巨龍，形象逼真。

★ 喀納斯湖

喀納斯湖畔參觀約1H

坐落在阿爾泰山密林中的高山湖泊、內陸淡水湖，也是中國最深的冰碛堰塞湖，湖面海拔1374米，面積44.78平方公里，湖水最深處達196米左右。雪峰聳峙綠坡墨林，湖光山色美不勝收，湖水顏色變幻萬千，還流傳著「湖怪」等神秘傳說。



早餐 酒店早餐

午餐 中式合菜(人民幣80)

晚餐 冷水魚宴(人民幣100)



布爾津吉克普林麗呈酒店 準4*

或布爾津上士國際酒店 準4*

或布爾津河畔藝墅假日酒店 準4*
或同級

DAY 06

布爾津—230km—【烏爾禾魔鬼城(含小火車)】—
260km—奎屯



★ 五彩灘

參觀約1H

這裡的岩石顏色多變，且在落日時分的陽光照射下，岩石的色彩以紅色為主，間以綠、紫、黃、白、黑及過渡色彩，色彩斑斕、嬌豔嫵媚，因此被稱作「五彩灘」並號稱是「新疆最美的雅丹地貌」。



★ 烏爾禾魔鬼城

小火車約30分鐘，參觀約1.5H

約一億多年前的白堊紀時，當時是一個巨大的淡水湖泊，生長植物，水中棲息繁衍著烏爾禾劍龍、蛇頸龍和其他遠古動物，後來經過兩次大的地殼變動，湖泊變成了間夾著砂岩和泥板岩的陸地瀚海，地質學上稱它為「戈壁台地」。



★ 烏爾禾魔鬼城小火車

烏爾禾魔鬼城小火車全程9.8公里，共設5個停靠網站：石油遺址、獅身人面像、七劍下天山外景拍攝地、臥虎藏龍外景地、恐龍谷。



早餐 酒店早餐
午餐 中式合菜(人民幣80)
晚餐 奎城味到(人民幣150)



胡楊河開元名庭大酒店 準5*
或奎屯金陵國際飯店 準5*
或同級

DAY 07

奎屯—240km—賽里木湖風景區【西海草原、成吉思汗點將台】



★ 賽里木湖西海草原

位於新疆博爾塔拉蒙古自治州博樂市境內，與著名的賽里木湖遙遙相望。賽里木湖是新疆海拔最高、面積最大的高山湖泊，素有「大西洋最後一滴眼淚」之稱。湖區四周群山環抱，湖水清澈透底，風光秀麗。賽里木湖西海草原位於景區西部，面積為600多平方公里。這裡



★ 成吉思汗點將台

巴士環湖約3H，A點進B點出

據傳，西元1219年，成吉思汗率領20萬大軍西征，翻越阿爾泰山後到達賽里木湖，在這裡進行了短暫的休整，並在湖邊修建了點將台，用來檢閱將士們。點將台位於賽里木湖北岸的高地上，視野開闊，是俯瞰賽里木湖全景的絕佳位置。



★ 賽里木湖一景

靜臥天山脊樑的「大西洋最後一滴眼淚」，湖水隨光影變幻寶石藍、翡翠綠，雪山環抱如畫框，花海草甸簇擁湖畔。



早餐 飯店早餐

午餐 中式合菜(人民幣80)

晚餐 賽湖白鮭風味(人民幣150)



賽里木湖AC酒店

或賽里木湖潮剋星空營地
或賽里木湖Elaine·頤來度假酒店

DAY 08

賽里木湖風景區－【途經果子溝大橋(車遊)】140km－伊寧【六星街】



賽里木湖日出

早上您有機會看到~賽里木湖的日出被譽為「大西洋最後一滴眼淚」的絕美時刻。



果子溝大橋

全長700米，橋面距谷底淨高達200米，主塔最高215.5米，橋面全寬26.93米，雙向四車道設計，時速80公里。總造價23.9億元，單米成本340萬元，為中國公路橋中單位造價最高的工程之一。



◎ 六星街

參觀約1H

是中國塞外江南之城的新疆伊犁州伊寧市的一個古老街區，始建於20世紀30年代中期(1934-1936年)，根據當時新疆省政府推行的六大政策(反帝、親蘇、民族平等、和平、建設、清廉)理念，由德國工程師瓦斯裡規劃設計。



早餐 酒店早餐
午餐 中式合菜(人民幣80)

晚餐 洲際酒店彩豐樓(人民幣300)



伊寧洲際酒店 5*
或同級

晴天推薦

【俄羅斯列巴房★品嘗俄羅斯大列巴】，大列巴是一種傳統的俄羅斯麵包，個頭較大，味道香醇，具有獨特的風味。【古蘭丹姆冰淇淋店★品嘗手工冰淇淋】是當地較為知名的冰淇淋店，傳統的手工冰淇淋獨具特色，採用傳統工藝製作，口味多樣，如奶油、水果口味等。

DAY 09

伊寧—75km—【天山花海景區(含電瓶車)】—90km—
【庫爾德寧景區】—庫爾德寧鎮



★ 天山花海景區

區間車往返約30分鐘，參觀約1H

位於新疆維吾爾自治區伊犁哈薩克自治州伊寧縣，整體面積46平方公里。天山花海景區以西域風情為特色，以農旅文化為內核，深度整合花、果、田、山、草、居等多維資源，營造「西域天山浪漫花海」主題意境。

★ 庫爾德寧風景區

7座豪華保姆車入內參觀約4H(途中2次停靠，均0.5H)A點進 B點出

庫爾德寧風景區是南北走向的山間闊谷，長約14公里寬處達1公里，谷底平均海拔1500米。



早餐 酒店早餐

午餐 花海景區內合菜(人民幣80)

晚餐 柏睿營地土火鍋(人民幣150)



庫爾德寧雲杉酒店 準4*
或鞏留蝶城大酒店 準4*
或同級

晴天推薦

特別安排7人座豪華保姆車(4人/車)，直接進入庫爾德寧景區，省去排隊換乘景區區間車的煩惱。

DAY 10

庫爾德寧鎮—170km—【那拉提草原】



★ 那拉提草原

7座豪華保姆車入內遊玩約4H含雪蓮谷(途中2次停靠，均0.5H)雪蓮谷：電瓶車往返約0.5H，參觀約0.5H

地處天山腹地，伊犁河谷的東端。那提拉平均海拔2200米，屬於一個山間盆地，集草原、森林、溝谷、少數民族風情於一體。【天界台】是河谷草原與空中草原的分水嶺。【遊牧人家】位於空中草原終點站，是空中草原線路的綜合服務區。

★ 那提拉一景

遠處終年雪山映襯近處蔥郁草甸，形成「綠毯綴玉帶，白雲吻雪峰」的視覺奇觀，鞏乃斯河蜿蜒其間，倒影中仿佛天地相融的鏡面秘境。



早餐 酒店早餐

午餐 中式合菜(人民幣80)

晚餐 英迪格自助晚餐(人民幣398)



那拉提英迪格酒店 5*
或同級

晴天推薦

特別安排7人座豪華保姆車(4人/車)，直接進入那拉提景區，省去排隊換乘景區區間車的煩惱。

DAY 11

那拉提—【獨庫公路中段】104km—巴音布魯克【巴音布魯克濕地+巴音布魯克天鵝湖】



獨庫公路中段

7座豪華保姆車約2H

橫亘於天山腹地，是一段將壯闊與柔美完美交融的傳奇之路。山巒褪去了北段的險峻冷冽，轉而鋪展出連綿起伏的綠絨氈毯，那拉提草原如詩般舒展。盛夏時分，野花如繁星墜落草甸，牧民的氈房點綴其間，牛羊悠然啃食著雲影下的嫩綠，彷彿天地間的生機在此流淌。

★ 巴音布魯克自然保護區

7座豪華保姆車入內參觀全程約4.5H

面積10萬公頃，1980年經新疆維吾爾自治區人民政府批准建立，1988年晉升為國家級，主要保護對象為天鵝等珍稀水禽及其棲息繁殖地。是中國第一個天鵝自然保護區。



★ 巴音布魯克濕地+巴音布魯克天鵝湖



巴音布魯克濕地地被《中國國家地理》「選美中國」活動評選為「中國最美的六大濕地」第二名。天鵝湖平均海拔2400米，總面積約1100平方公里，是僅次於鄂爾多斯的中國第二大草原。

★ 九曲十八彎的黃昏

今日你將有機會看到巴音布魯克最美的一刻：九曲十八彎的9個太陽。日落時間大約：7月21:30、8月21:00、9月20:30。如果當天有機會看夕陽(要帶保暖外套)，那麼晚餐會在觀景台附近的餐廳用餐，如陰雨天則按表用餐。



早餐 酒店早餐

午餐 野蘑菇燉雞風味(人民幣80)

晚餐 酒店內黑頭羊手抓肉(人民幣150)



巴音布魯克E-home·一泓錦華度假酒店 準4*
或巴音布魯克博雅麗景酒店 準4*
或巴音布魯克古趙大酒店 準4*
或同級

晴天推薦

那拉提至巴音布魯克段因施工，車程大約需要5~6小時，我們特別安排7座商務車穿越G217獨庫公路段(這段路禁行大車，開小車時間大約1.5~2小時)。省去G218塞車的不便！

DAY 12

巴音布魯克—【獨庫公路南段、大小龍池、天山神秘大峽谷】260km—庫車



◎ 大小龍池

大龍池參觀約0.5H，小龍池無法停車為車觀

大小龍池是獨庫公路南段上的兩個高山湖泊，由天山雪水融匯而成，被譽為「天山深處的璀璨明珠」。大龍池水面積約2平方公里，海拔3700米，四周環山，由天山雪水融匯而成，水域寬闊，清澈見底，終年白雪皚皚，雪線以上生長著名貴中藥材--雪蓮。

★ 天山神秘大峽谷

參觀約2H

天山神秘大峽谷，也稱為克孜利亞大峽谷，在獨庫公路南段，是集神、奇、險、雄、古、幽為一體的景區。峽谷由中生代白堊紀紅色砂岩經億萬年風蝕、洪流沖刷形成，穀底最寬53米，最窄處僅0.4米。



早餐 酒店早餐

午餐 中式合菜(人民幣80)

晚餐 廣順興豬肚雞風味(人民幣150)



庫車朝昱萬華酒店 準5*
或庫車希爾頓惠庭酒店(2023年開業)
或同級

晴天推薦

特別安排7人座豪華保姆車(4人/車)穿越獨庫公路。

DAY 13

庫車→烏魯木齊【國際大巴紮】



◎ 國際大巴紮

參觀約2H

國際大巴扎於2003年6月26日落成，是世界規模最大的大巴扎（維吾爾語，意為集市、農貿市場），集伊斯蘭文化、建築、民族商貿、娛樂、餐飲於一體，是新疆旅遊業產品的彙集地和展示中心，是「新疆之窗」、「中亞之窗」和「世界之窗」。



早餐 酒店早餐

午餐 中式合菜(人民幣80)

晚餐 七十七萬年中國菜



烏魯木齊希爾頓酒店 5*
或同級

晴天推薦

今日一樣安排7人座豪華保姆車(4人/車)送機場。

DAY 14

烏魯木齊✈香港✈桃園



返程・歸鄉

在充實的旅途中，最舒適的還是那溫暖的家，今日我們開始返程，另飛行時間長，建議準備頸枕、眼罩、耳塞等助眠小物，方便在機上也能享有舒適的休息空間。



早餐 酒店早餐
午餐 機上簡餐
晚餐 機上簡餐



溫暖的家



航班参考

FLIGHT

| 天 數 | 起飛地—抵達地 | 航空公司 | 航班編號 | 班機時間 | 飛行時間 |
|--------|---------|--------|---------|-----------|-------|
| DAY 1 | 台北—香港 | 國泰航空 | CX-407 | 0800/1005 | 02:05 |
| DAY 1 | 香港—西安 | 國泰航空 | CX-946 | 1110/1435 | 03:25 |
| DAY 2 | 西安—阿勒泰 | 中國東方航空 | MU-6245 | 0725/1120 | 03:55 |
| DAY 13 | 庫車—烏魯木齊 | 中國南方航空 | CZ-6872 | 1005/1105 | 01:00 |
| DAY 14 | 烏魯木齊—香港 | 國泰航空 | CX-997 | 1015/1520 | 05:05 |
| DAY 14 | 香港—台北 | 國泰航空 | CX-402 | 1815/2005 | 01:50 |

上述內容僅供參考，實際行程及航班以行前說明會為準

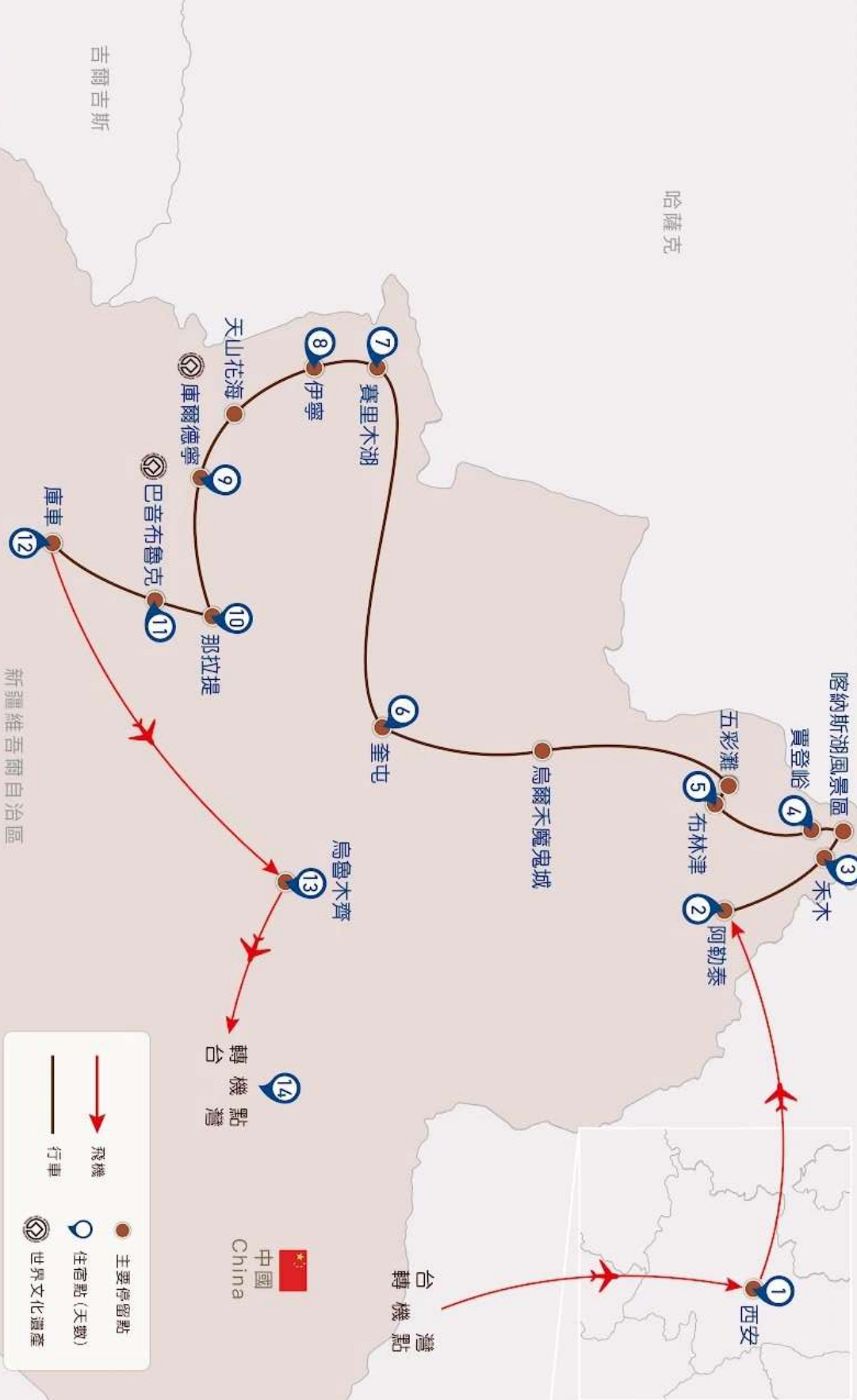
[illegible]

- 行程中★標示為需門票且入內參觀、◎標示為下車外觀拍照或不需門票之入內參觀、不標示為行車參觀。
- 最低組團人數：10人以上(含領隊)，最多25人(不含領隊)。
- 團費報價以雙人房(2人一室)為主，歡迎您結伴參加。若單人報名，須付擔全程單人房差額。原則上晴天旅遊會協助安排同性團友或領隊共用一室同房，若能順利調整，則免收單人房差額。
- 單人房加價：7.8.9月：42,000 元。6月：37,500 元。
- 中國酒店因大多酒店本身不想申請評星等，但其酒店建造、服務等格局都依星級酒店標準，遇此狀況酒店將用【準X星】依大陸最大訂房網站所顯示之(星.鑽)數呈現數來代表，敬請理解！
- 以上行程順序若因特殊狀況及其他不可抗拒之現象；如天候、交通、航班、船舶影響，而有飯店、景點、餐食順序上之調動，依當地視情況調整，絕對以最順暢之行程作為安排，但行程景點絕不減少，敬請諒察。
- 報名後即可保留團位，並請於三日內繳交訂金，訂金每席：40,000元。如遇團體額滿或限期開票，請於隔日繳交訂金，始完成報名手續。
- 為考量旅客自身旅遊安全並顧及其它團員旅遊權益，凡年滿75歲以上或行動不便之貴賓，必須有家人或友人同行(2位年齡相加，小於160歲)，方可報名，不便之處，尚請見諒。
- 飯店的團體房無法指定連通房、同行親友指定住在同樓層或鄰近房間，我們會向飯店提出您的需求，但無法保證飯店一定會提供，敬請見諒。
- 鑑於中國大陸運輸安全法規定，搭乘高鐵(動車)所攜帶的隨身或托運行李中，不得含有各式刀具、槍砲、彈藥等危險物品，故請勿攜帶搭乘，否則，將面臨罰款、拘留或沒收等行政處罰，如造成任何損失，請自行承擔。
- 旅行社出團之機位為團體機位，領隊僅能依照航空公司所給予的位子進行調整，並不能保證親友一定會坐在一起或皆有走道位，敬請見諒。
- 大陸旅遊禁止事項：不得嫖娼，不得攜帶水果、古董及報紙入出境，儘量不要談論政治及相關話題避免無謂的麻煩。
- 電壓：中國大陸電壓為220伏特，插座為2孔圓形、2孔扁型。在大多中、高檔酒店洗手間裝有供刮鬍刀用的110伏特的電源插座。
- 役男：須向相關主管機關申請出境許可。
- 非本國籍旅客：本行程所載之相關規定，對象均為持中華民國護照之旅客，若您擁有雙重國籍或持他國護照，請自行查明相關規定，並事先請告知您的業務人員。
- 民航總局有如下規定：
 - 1.每名旅客每次最多共可攜帶1公升(每瓶容積均不得超過100毫升)液態物品，經開瓶檢查確認無疑後，方可隨身攜帶乘坐飛機；其他超出部分一律托運。旅客不得隨身攜帶酒類(瓶裝、罐裝)。如確需攜帶，每人每次不得超過2瓶(1公斤)，且必須托運，包裝須符合民航運輸規定。
 - 2.因特殊原因需要隨身攜帶的液態物品，如患病旅客攜帶的液態藥品、帶有嬰兒的旅客攜帶的嬰兒飲用品等，經開瓶檢查確認無疑後，可予攜帶。旅客因違反上述規定造成誤機等後果的，損失自負。
 - 3.政府規定自87.10.01起，不得自海外攜帶新鮮水果入境，若違反規定除水果被沒收



SUNDAY
TOURS

晴友讀中：北疆麗水天山峻．湖光峰景牧歌行14天





Travel is my therapy

| | | | | |
|--------------|-------------|--------------|-------------|-------------|
| 台 北 | 新 竹 | 台 中 | 台 南 | 高 雄 |
| 02-2711-3355 | 03-6582-358 | 04-2323-0068 | 06-3121-222 | 07-5377-577 |