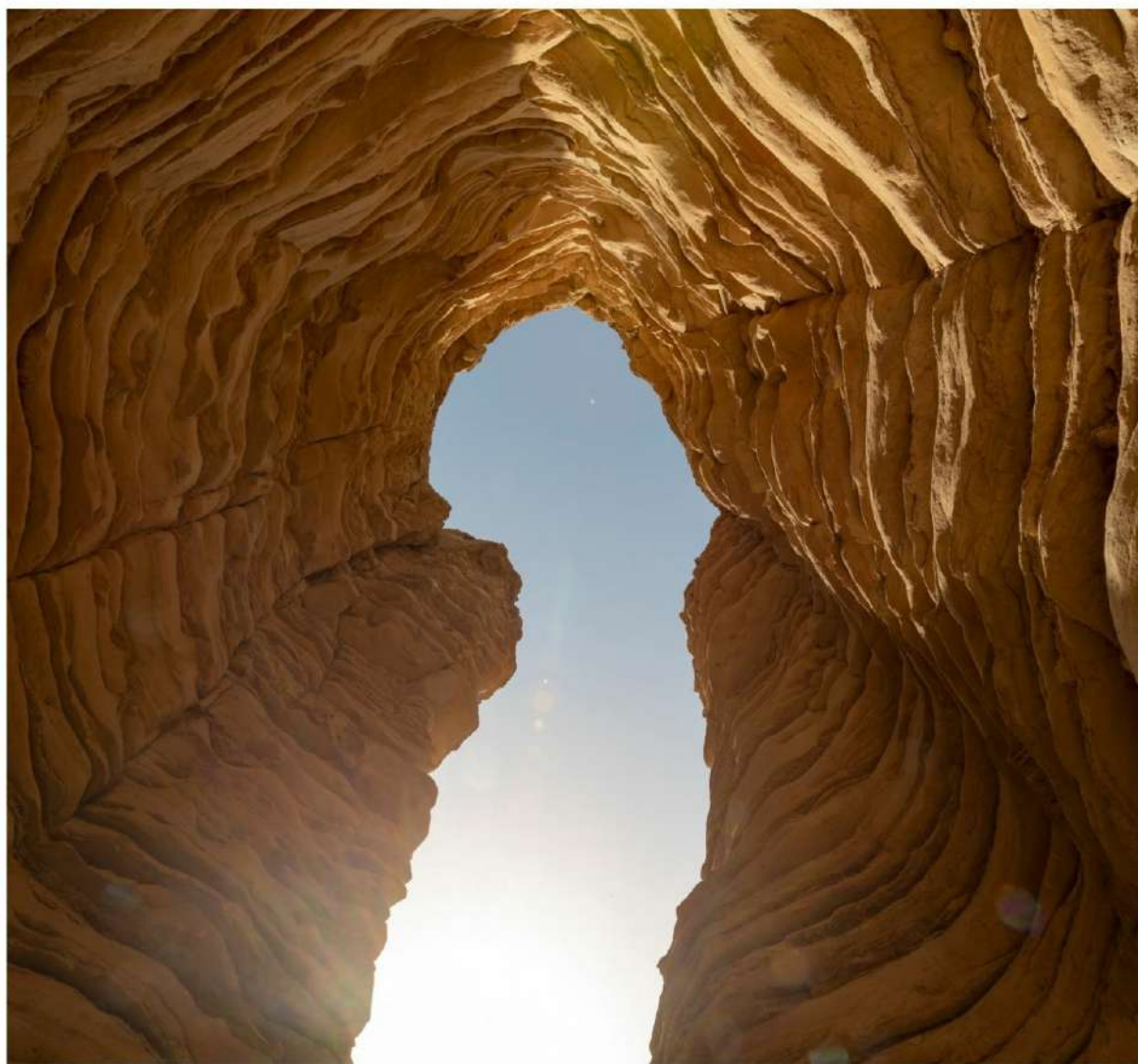


行程表

13 日 \_\_\_\_\_ China

## 晴友讀中：絲路三千里.明月出天山

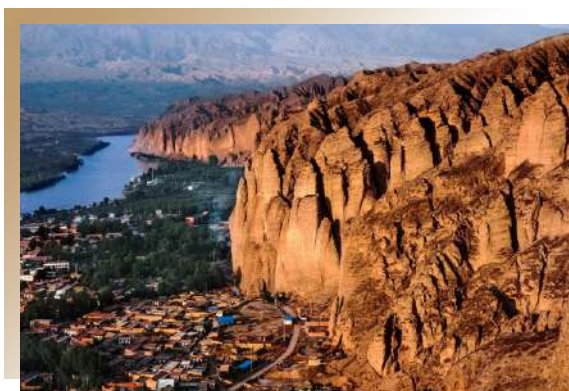


大海道探秘

/ 西出嘉峪關・勇闖無人區  
穿越大海道・魔鬼城探秘

2025 晴天旅遊

★ 大美神州 晴友讀中  
經驗・創意・合理・匠心的大陸旅遊行程規劃者



歲月雕黃河，石林立高原

### 黃河石林

「中華自然奇觀」、「中國黃河50景」之一；它不是秀美，是壯美；不是婉約，是雄渾。它像一曲無聲的交響樂，樂章是黃土高原的豪邁，音符是風霜雨雪的刻刀，演奏著時間與自然最宏大的敘事。

大自然無意間打翻的調色盤

### 張掖七彩丹霞

層疊的紅、橙、黃、綠，經歲月雕琢，呈現夢幻般的光影交織，彷彿置身於畫境之內，靜看日升日落間的絕美變幻，驚嘆自然之手繪出的一幅壯麗詩篇。



長城第一雄關，守望千年風沙

### 嘉峪關關城

千年風沙雕琢出城牆莊嚴的容顏，登上城樓，祁連雪峰與遼闊戈壁盡收眼底，絲路古道昔日的繁華與寂寥，皆融入斑駁磚石之中，隨著邊關落日餘暉，訴說歷史的榮耀與滄桑。



祁連山崖上的佛國

### 馬蹄寺石窟

一座鑿刻於祁連山崖，以『三十三天』層疊洞窟和『高肉雕飛天』聞名於世的漢藏佛教藝術瑰寶。它不言語，卻承載了最浩瀚的祈願；它只是石壁，卻成為了最柔軟的心跳。在此地，時間學會了慈悲，山河見證了永恆。





★ 大美神州 晴友讀中  
經驗・創意・合理・匠心的大陸旅遊行程規劃者



歲月在大漠深處鑿下的一座藝術殿堂

### 莫高窟(VIP包車進景區)

莫高窟靜立於黃沙蒼茫之間，藏著千年未盡的夢。斑駁壁畫訴說著古道繁華，佛像慈悲祥和，光影交織中，彷彿穿越時空，觸摸絲路榮耀與滄桑，於寂靜中感受歲月悠悠，任心緒於歷史與藝術交融的殿堂中流轉。

越野車(2~3人/輛)穿越新疆羅布泊無人區-大海道

### 哈密雅丹大海道

風蝕岩壁如時光的刻刀，將億萬年的故事雕琢成通天洞的蒼穹之眼。紅黃灰三色岩層交錯，壯年期的雅丹城堡群是大地寫給天空的狂草詩。



凝萬年雪魄，化一汪碧柔

### 天山天池(VIP包車遊)

天山天池，如同一顆鑲嵌在博格達峰下的藍寶石。雪峰倒映，雲杉環抱，碧藍的湖水隨光影變幻，靜謐中蘊含著西王母瑤池的古老傳說，美的純粹而空靈。

盛世之殤，長恨絕唱

### 長恨歌(C區 VIP通道)

一部描繪盛世帝王之戀的千古悲歌，它始於「回眸一笑」的傾城之戀，終於「此恨綿綿」的生死遺恨，將個人愛情至於宏大的歷史背景下，鑄成了一曲關於愛情、權力與命運的華麗輓歌。



## 精選最佳住宿 嚴選當地最佳星級酒店



夢回長安的雲端奢華府邸

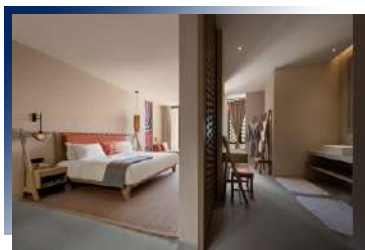
### 西安麗思卡爾頓酒店

在雲端俯瞰千年城牆，讓盛唐氣象在當代甦醒。西安麗思卡爾頓將絲路傳奇融入每個細節，從再現長安盛宴的珍饈到靈感源自華清宮的秘境水療，邀您入住這座懸浮古都之上的奢華夢境，親歷六朝金粉的現代風華。

千年御湯，夢迴盛唐宮闈

### 華清御湯酒店

在楊貴妃曾浸浴的同一脈溫泉水中洗去疲憊，耳邊是《長恨歌》的縹緲餘音。這裡的每磚每瓦都呼吸著盛唐的氣息，讓您從過客變為歷史的親歷者，實現一場穿越千年的皇家溫泉夢。(註：華清御湯酒店只有75間房，如遇滿房改住-悅椿溫泉酒店，則6月、10月團費減NT2600/位，7~9月團費減NT3200/位)



距月牙泉6公里，大漠中的星空  
美學孤島

### 敦煌東驛酒店

在這裡，每一扇窗都框出一幅流動的敦煌畫卷。清晨於沙丘觀日出，日暮在露台送晚霞，待到夜深，躺臥房中即可仰望璀璨星河。它剝離浮華，讓你真正沉浸於西北的蒼茫與浪漫之中。



2024全新開業

### 哈密希爾頓歡朋酒店 連泊二晚

當您結束一天奔波，從探秘魔鬼城的壯麗或品嚐甜蜜瓜果的滿足中歸來，這裡總有一方舒適天地為您洗去疲憊。它就像絲路上一位可靠的現代伙伴，用溫馨氛圍與貼心服務，守護您每一晚的香甜安眠。



雲端之上的絲路奢華

### 烏魯木齊康萊德酒店 連泊二晚

在此下榻，您將在雲端俯瞰古老牧道與現在都市的交響。當暮色降臨，博格達鋒的鎏金盛景在窗外鋪陳，您就彷彿置身於絲綢之路的當代傳奇之中，沉浸於這場融合異域風情與極致奢華的雲端美夢。



## 從長安到西域的味覺地圖 沿途品味道地佳餚

一場從長安古韻到西域風情的舌尖史詩，  
讓味蕾在千年文化長河中徜徉。



薈萃長安，陝菜之韻

### 長安薈・陝菜料理

以當代精緻料理之視角，重新詮釋陝菜底蘊，嚴選風土食材，恪守古法工藝。於空間中融入東方美學哲思，將千年長安之味，昇華為一場跨越時空的風雅饗宴。

秦文化沉浸式主題餐廳

### 大秦小宴

大秦小宴，締造跨越時空的秦風雅集。『扶蘇羊排』即「大秦木炭烤羊排」，選用寧夏鹽池灘羔羊肉，以炭火烤制呈現肥瘦相間的肋排，肉質鮮嫩無膻味，軟骨部分焦香酥脆。其命名源於秦朝公子扶蘇的歷史典故，與餐廳大秦小宴的品牌文化相呼應。



環境古色古香，融合盛唐風情與現代餐飲服務

### 華清宮御膳苑宮廷菜

『葫蘆雞』是陝西西安的傳統名菜，相傳起源於唐代，由禮部尚書韋陟的家廚創制。因製作時需用細繩捆紮雞身，成品形似葫蘆，故得名。其外酥裡嫩、骨肉分離的特點，被譽為「長安第一味」。

古絲綢之路沙漠中野奢晚宴

### 沙洲夜筵長河落日套餐

用餐同時，有機會欣賞到大漠中的日落。



● 上述美食圖片僅供參考，實際依現場為主。

# DAY 01

桃園國際機場✈香港✈西安【長安十二時辰、大唐不夜城】



## ★ 長安十二時辰NPC伴遊

參觀約2H

身著唐裝的古人帶領著貴賓們遊玩，感受逛大唐集市的穿越感。長安十二時辰由影視劇《長安十二時辰》美術指導楊志家及原班美術設計搭建，專案共3層，以總計2.4萬平方米的立體商業空間為載體，涵蓋長安小吃、主題文創、特色演藝、文化包間...等。

## ◎ 大唐不夜城

參觀約1H

中央景觀步行街全長1500公尺，寬80公尺，是中國第一個全景式展現大唐盛世文化的大型景觀步行街，彰顯了古都西安的巨大魅力，成為西安公共文化建設的重大亮點，展現了人文、活力、和諧西安的絢麗畫卷。



早餐 機上簡餐

午餐 機上簡餐

晚餐 黑珍珠餐廳-長安薈  
(人民幣300)



西安麗思卡爾頓酒店 5\*  
或同級

# DAY 02

西安—36km—臨潼【秦始皇帝陵兵馬俑博物館(含電瓶車+1,2,3號展館+耳機導覽)、華清宮景區(VIP通道)、《長恨歌》歌舞秀貴賓C席(VIP通道)】



## ★ 秦始皇兵馬俑博物館

電瓶車5分鐘，參觀約3H

1979年10月1日正式開館，建於臨潼縣東7.5公里的驪山北麓的秦始皇帝陵兵馬俑坑遺址上。截至2020年1月，已先後建成並開放了秦俑一、三、二號坑和文物陳列廳。目前秦俑博物館面積已擴大到46.1公頃，擁有藏品5萬餘件。



## ★ 華清宮景區(華清池)

參觀約2H

華清池，又名華清宮，包括原驪山國家森林公園，是著名的溫泉湯池，又與頤和園、圓明園、承德避暑山莊並稱為中國四大皇家園林，西距西安30公里，南依驪山，北面渭水，與「世界第八大奇跡」兵馬俑相鄰。



## ★ 西安事變舊址(華清宮景區內)

民國25年12月12日，中國國民黨東北軍將領張學良和西北軍將領楊虎城率部兵諫，扣押了國民黨最高領導人蔣介石，引發了震驚中外的「西安事變」，促成了國共兩黨的第二次合作，西安事變的爆發地就是現在的西安事變舊址。

## ★ 【長恨歌】歌舞秀

參觀約1.2H

中國首部大型山水歷史舞劇【長恨歌】，以「兩情相悅」、「恃寵而驕」、「生離死別」、「仙境重逢」等四個層次十一幕情景，由300名專業演員組成強大陣容，以勢造情，以舞訴情，在故事的原發地藝術地再現這一動人的愛情故事。



早餐 酒店早餐

午餐 大秦小宴相餐(人民幣158)

晚餐 華清宮御膳苑宮廷菜(人民幣300)



西安華清御湯酒店 5\*  
或同級



# DAY 03

臨潼—36km—西安(搭乘動車一等座,約2.5小時)—蘭州【黃河風情線(黃河鐵橋、黃河母親像)、夜遊黃河遊船】



## ★ 特別安排搭乘動車，配行李車

如遇一等座滿座改訂二等座，則退實際價差

派行李車，將您的大行李載運到下一站，您不用提大行李進出動車站。大陸動車票一等座很搶手，車票於搭車日前15天開放訂票，需提供有效期台胞證影印本，如果無法提前提供台胞證，有可能會團體訂到一等座，而較晚提供台胞證的只訂到二等座，敬請知悉！

## ◎ 黃河鐵橋

參觀約0.5H

舊名鎮遠橋，位於蘭州城北的白塔山下，素有「天下黃河第一橋」之稱，建於西元1907年，後為紀念孫中山先生而改名為「中山橋」，是蘭州市內標誌性建築之一。



## ◎ 黃河母親像

參觀約0.5H

位於蘭州市黃河南岸的濱河路中段，由「母親」和一「男嬰」組成構圖，分別象徵了哺育中華民族生生不息、不屈不撓的黃河母親，和快樂幸福、茁壯成長的華夏子孫。



## ★ 蘭州夜遊黃河遊船

參觀約0.5H

途經白塔山、黃河母親雕塑等景點，甲板視野最佳。



早餐 酒店早餐

午餐 金城暖鍋+牛肉麵  
風味(人民幣80)

晚餐 酒店內52層雲全日  
餐廳自助餐(人民幣  
308)



蘭州盛達希爾頓酒店 5\*  
或同級



# DAY 04

蘭州—140km—景泰【黃河石林(含區間車+电瓶車+遊船+觀光車+飲馬大峽谷)】—240km—武威



## ★ 黃河石林

參觀約3H，觀光車往返約30分鐘

將黃河、石林、沙漠、戈壁、綠洲、農莊等多種資源巧妙組合在一起，山水相依，動靜結合，氣勢磅礴，以其雄、險、奇、古、野、幽等特點成為西部影視片、科幻片的外景拍攝基地，在此拍攝的《天下糧倉》《西部熱土》《汗血寶馬》《驚天傳奇》等幾十部影視劇，使黃



**早餐** 酒店早餐

**午餐** 景泰興百順酒店合  
菜(人民幣80)

**晚餐** 酒店內精品合菜(人  
民幣150)



武威公航旅金陵大酒店 準5\*  
或同級

# DAY 05

武威—250km—張掖【雷臺漢墓、馬蹄寺石窟(千佛洞+北寺石窟+祁連山風光)】



## ★ 雷臺漢墓

參觀約1H

雷臺漢墓出土有金、銀、銅、鐵、玉、骨、漆、石、陶等文物230多件，古錢幣3萬餘枚。其中銅器127件(部分有銘文)，鑄造最為精緻的是銅車馬儀仗隊，儀仗俑99件，而工藝水準最高的是一匹銅奔馬。

## ★ 馬蹄寺石窟

參觀約2H

始建於北涼時期，因傳說中的天馬在此飲水落有馬蹄印而得名。寺內有一座高達70米的★石窟佛像，是中國最大的石窟佛像之一，★千佛洞有500多個摩崖佛塔窟龕，規模龐大；普光寺的三十三天洞，上下五層二十一窟，寶塔形排列，共開內外窟龕49孔，造型奇特。



早餐 酒店早餐

午餐 甘洲風味(人民幣80)

晚餐 都城假日酒店(人民幣200)



張掖希爾頓歡朋酒店 5\*  
或同級



# DAY 06

## 張掖【七彩丹霞】—240km—嘉峪關【嘉峪關城樓】



### ★ 張掖七彩丹霞景區(★包車深度遊)

區間包車停4個觀光點，全程約3H

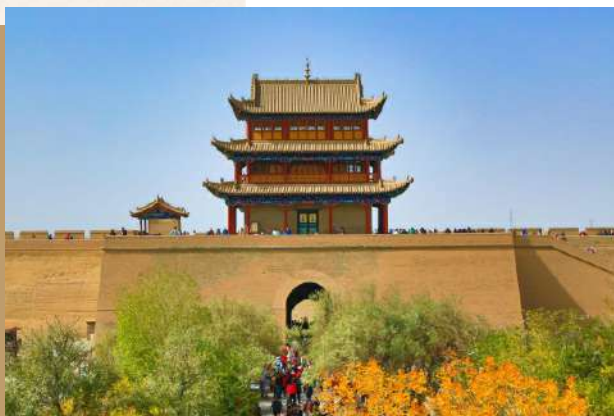
中國北方乾旱地區發育最典型的丹霞地貌，是中國唯一的丹霞地貌與彩色丘陵景觀高度複合區，色彩繽紛、觀賞性強、面積大，集雄、險、奇、幽、美於一身。★包車深度遊更可深入探訪★臥虎峽、★七彩敖河台、★萬象土林等不易抵達之景點。

### ★ 嘉峪關關城(含★電瓶車)

電瓶車5分鐘，參觀約3H



是明長城西端的第一重關，也是古代「絲綢之路」的交通要塞。關城始建於明朝，是萬里長城沿線最為壯觀的關城。分為內城、外城和城壕。外城的雄關水寨可以遠攝關城外景，進入內城登上城樓，可以看到祁連山麓。景區內的長城博物館更能瞭解到雄關輝煌的歷史。



**早餐** 酒店早餐

**午餐** 丹霞西北風味(人民幣80)

**晚餐** 西北菜精緻位餐(人民幣300)



嘉峪關名嘉滙諾金國際酒店 準5\*  
或公航旅嘉峪明珠酒店 準5\*  
或同級



## ◎ 瓜州雕塑群

參觀約0.5H

「大地之子」外觀是一個長 15 米、高 4.3 米、寬 9 米臥伏在地、恬然入睡的巨型嬰兒，坐落在甘肅省瓜州縣紅山坡戈壁灘上。雕塑是由清華大學美術學院雕塑系主任董書兵教授創作。



## ★ 鳴沙山

參觀約1H

鳴沙山像一條巨龍，橫臥在敦煌城南。山體由流沙堆積而成。它像金子一樣燦黃，綢緞一樣柔軟，少女一樣嫵靜，鳳凰一樣美麗！如果你掬沙細看，就會發現山上的沙粒有紅、黃、綠、白、黑五種顏色，稱之為「五色沙」。晶瑩閃亮，五彩繽紛，是鳴沙「三寶」之一。



## ★ 月牙泉

參觀約1H

月牙泉為古今奇觀，飛沙灘湮月牙泉，歷來水火不能相容，沙漠清泉難以共存。但在鳴沙山中，卻能看到沙漠與清泉相伴為鄰的奇景，這就是天下沙漠第一泉—月牙泉。



**早餐** 酒店早餐  
**午餐** 融金州海酒店合菜  
 (人民幣80)  
**晚餐** 沙洲夜筵長合落日  
 套餐(人民幣398)



敦煌東驛酒店 準5\*  
 或同級





### ★ 敦煌莫高窟



區間車往返約40分鐘，參觀約2.5H(含-主題電影<千年莫高>、球幕電影<夢幻佛宮>)+VIP包車進入+實體洞窟)

莫高窟始建於十六國前秦時期，歷經北魏、西魏、隋、唐、五代等朝代開鑿修建，形成宏大的佛教藝術群。洞窟內壁畫與塑像精美絢麗，展現古代中西文化交流的繁榮。作為絲綢之路的重要遺產，莫高窟擁有極高的歷史、藝術與學術價值，被譽為「世界藝術寶庫」。

### ★ 特別安排搭乘動車(二等座)，配行李車

派行李車，將您的大行李載運到下一站，您不用提大行李進出動車站。



**早餐** 酒店早餐

**午餐** 驢肉黃麵風味(人民幣80)

**晚餐** 伊州風情宴(人民幣150)



哈密希爾頓歡朋酒店 5\*  
或同級

莫高窟特別安排VIP包車進景區，免去客人排隊換區間車的辛苦，更多的時間欣賞莫高窟壁畫等佛窟文化。



### ★ 大海道

參觀約4-5H-越野車(2~3人/輛)穿越「無人區」

大海道無人區位於新疆哈密市五堡鎮至七角井鎮之間，面積約4000平方公里，是中國唯一合法穿越的「無人區」。這片區域曾是漢代絲綢之路的重要通道，以雅丹地貌和極端荒涼著稱，被稱為『地球上最像火星的地方』。



**早餐** 酒店早餐

**午餐** 景區紅柳灘餐廳(人民幣80)

**晚餐** 漢餐風味(人民幣150)



哈密希爾頓歡朋酒店 5\*  
或同級



# DAY 10

哈密—320km—鄯善【樓蘭酒莊、火燄山、麻紮村、吐峪溝大峽谷】—100km—吐魯番



## ★ 樓蘭酒莊

參觀約1H

中國葡萄酒泰斗郭其昌先生在這裏創建了樓蘭母本園，是當時新疆第一片釀酒葡萄園，也是中國唯一正常運轉、擁有稀有黃金樹齡及稀有釀酒葡萄品種的母本園。

## ★ 火燄山(遠眺)

是中國最熱的地方，夏季最高氣溫高達攝氏47.8度，地表最高溫度高達攝氏70度以上，沙窩裏可烤熟雞蛋！位於吐魯番市東北10公里處，是全國最熱的地方，每當盛夏，山體在烈日照射下，熾熱氣流滾滾上升，赭紅色的山體看似烈火在燃燒。



## ★ 吐峪溝大峽谷

參觀約1H

吐峪溝大峽谷，集神秘峽谷風光、多元宗教文化遺址與古老維吾爾族村落於一體，是中國西部最具特色的文化自然景觀。

## ★ 麻紮村

參觀約1H

已有2600多年歷史，是反映新疆東部伊斯蘭文化背景下村落格局形態的典型代表，展現出「古村、古民居、古巷、古樹」的維吾爾族傳統風貌。麻紮村北部有全國重點文物保護單位吐峪溝石窟，西部為霍加木麻紮，村中保存了大量生土建造的傳統民居，是新疆生土建築



早餐 酒店早餐

午餐 鄯善

晚餐 海爾巴格維吾爾族風味(人民幣150)



吐魯番希爾頓歡朋酒店 5\*  
或同級

# DAY 11

## 吐魯番【坎兒井·交河故城】—200km—烏魯木齊【新疆古生態園】



### ★ 坎兒井

參觀約1H

吐魯番地區獨特的灌溉方式，人們利用山的坡度，巧妙地創造了坎兒井，引地下潛流灌溉農田，坎兒井並不因炎熱、狂風而使水分大量蒸發，因而流量穩定，保證了自流灌溉，與萬里長城、京杭大運河並稱中國古代三大工程。



### ★ 新疆古生態園

參觀約1.5H

以異地保護新疆不可再生的古生物物種資源，開發、弘揚新疆古生態文化為宗旨，將新疆「三山兩盆」地質地貌中特有的古生物物種集中起來、保護起來，通過園林藝術手法，最大限度的去臨摹大自然、回放大自然的原始面貌，再現古老絲綢之路文明、展示西域獨特文化



### ★ 交河故城

參觀約1.5H

交河故城是世界上最大最古老、保存得最完好的生土建築城市，也是我國保存兩千多年最完整的都市遺跡，唐西域最高軍政機構安西都護府最早就設在交河故城。



**早餐** 酒店早餐  
**午餐** 簡餐(人民幣80)  
**晚餐** 七十七萬年中國菜  
(人民幣200)



烏魯木齊康萊德酒店 5\*  
或同級

# DAY 12

## 烏魯木齊【天山天池(VIP包車+遊船)、國際大巴紮】



### ★ 天山天池景區

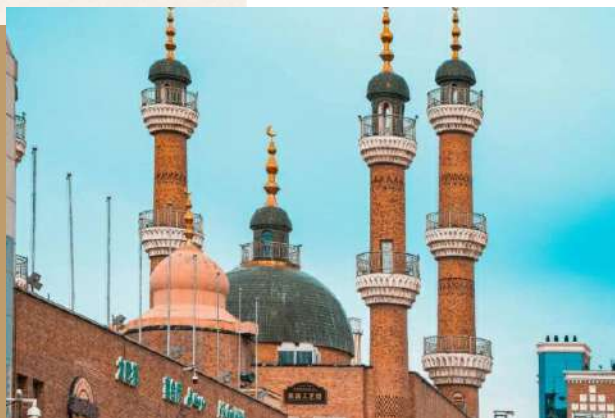
參觀約3H

天池位於新疆阜康市境內的博格達峰下的半山腰，東距烏魯木齊110公里，海拔1980米，是一個天然的高山湖泊，有「天山明珠」盛譽。挺拔、蒼翠的雲杉、塔松，漫山遍嶺，遮天蔽日，十分美麗。

### ◎ 國際大巴紮

參觀約2H

國際大巴扎於2003年6月26日落成，是世界規模最大的大巴扎(維吾爾語，意為集市、農貿市場)，集伊斯蘭文化、建築、民族商貿、娛樂、餐飲於一體，是新疆旅遊業產品的彙集地和展示中心，是「新疆之窗」、「中亞之窗」和「世界之窗」。



**早餐** 酒店早餐

**午餐** 溫泉酒店合菜(人民幣80)

**晚餐** 西域焰火烤全羊歌舞歡送宴(人民幣300)



烏魯木齊康萊德酒店 5\*  
或同級



# DAY 13

烏魯木齊✈香港✈桃園國際機場



## 返程・歸鄉

在充實的旅途中，最舒適的還是那溫暖的家，今日我們開始返程，另飛行時間長，建議準備頸枕、眼罩、耳塞等助眠小物，方便在機上也能享有舒適的休息空間。



早餐 酒店早餐  
午餐 機上簡餐  
晚餐 機上簡餐



溫暖的家

天 數	起飛地—抵達地	航空公司	航班編號	班機時間	飛行時間
DAY 1	台北—香港	國泰航空	CX-407	0800/1005	02:05
DAY 1	香港—西安	國泰航空	CX-946	1110/1435	03:25
DAY 13	烏魯木齊—香港	國泰航空	CX-997	1015/1520	05:05
DAY 13	香港—台北	國泰航空	CX-402	1815/2005	01:50

上述內容僅供參考，實際行程及航班以行前說明會為準

- 行程中★標示為需門票且入內參觀、◎標示為下車外觀拍照或不需門票之入內參觀、不標示為行車參觀。
- 最低組團人數：10人以上(含領隊)，最多25人(不含領隊)。
- 團費報價以雙人房(2人一室)為主，歡迎您結伴參加。若單人報名，須付擔全程單人房差額。原則上晴天旅遊會協助安排同性團友或領隊共用一室同房，若能順利調整，則免收單人房差額。
- 單人房加價：6月、10月：36,500 元。7~9月：41,000 元
- 中國酒店因大多酒店本身不想申請評星等，但其酒店建造、服務等格局都依星級酒店標準，遇此狀況酒店將用【準X星】依大陸最大訂房網站所顯示之(星.鑽)數呈現數來代表，敬請理解！
- 以上行程順序若因特殊狀況及其他不可抗拒之現象；如天候、交通、航班、船舶影響，而有飯店、景點、餐食順序上之調動，依當地視情況調整，絕對以最順暢之行程作為安排，但行程景點絕不減少，敬請諒察。
- 報名後即可保留團位，並請於三日內繳交訂金，訂金每席：40,000 元。如遇團體額滿或限期開票，請於隔日繳交訂金，始完成報名手續。
- 為考量旅客自身旅遊安全並顧及其它團員旅遊權益，凡年滿75歲以上或行動不便之貴賓，必須有家人或友人同行(2位年齡相加，小於160歲)，方可報名，不便之處，尚請見諒。
- 飯店的團體房無法指定連通房、同行親友指定住在同樓層或鄰近房間，我們會向飯店提出您的需求，但無法保證飯店一定會提供，敬請見諒。
- 鑑於中國大陸運輸安全法規定，搭乘高鐵(動車)所攜帶的隨身或托運行李中，不得含有各式刀具、槍砲、彈藥等危險物品，故請勿攜帶搭乘，否則，將面臨罰款、拘留或沒收等行政處罰，如造成任何損失，請自行承擔。
- 旅行社出團之機位為團體機位，領隊僅能依照航空公司所給予的位子進行調整，並不能保證親友一定會坐在一起或皆有走道位，敬請見諒。
- 大陸旅遊禁止事項：不得嫖娼，不得攜帶水果、古董及報紙入出境，儘量不要談論政治及相關話題避免無謂的麻煩。
- 電壓：中國大陸電壓為220伏特，插座為2孔圓形、2孔扁型。在大多中、高檔酒店洗手間裝有供刮鬍刀用的110伏特的電源插座。
- 役男：須向相關主管機關申請出境許可。
- 非本國籍旅客：本行程所載之相關規定，對象均為持中華民國護照之旅客，若您擁有雙重國籍或持他國護照，請自行查明相關規定，並事先請告知您的業務人員。
- 民航總局有如下規定：
  - 1.每名旅客每次最多共可攜帶1公升(每瓶容積均不得超過100毫升)液態物品，經開瓶檢查確認無疑後，方可隨身攜帶乘坐飛機；其他超出部分一律托運。旅客不得隨身攜帶酒類(瓶裝、罐裝)。如確需攜帶，每人每次不得超過2瓶(1公斤)，且必須托運，包裝須符合民航運輸規定。
  - 2.因特殊原因需要隨身攜帶的液態物品，如患病旅客攜帶的液態藥品、帶有嬰兒的旅客攜帶的嬰兒飲用品等，經開瓶檢查確認無疑後，可予攜帶。旅客因違反上述規定造成誤機等後果的，損失自負。
  - 3.政府規定自87.10.01起，不得自海外攜帶新鮮水果入境，若違反規定除水果被沒收



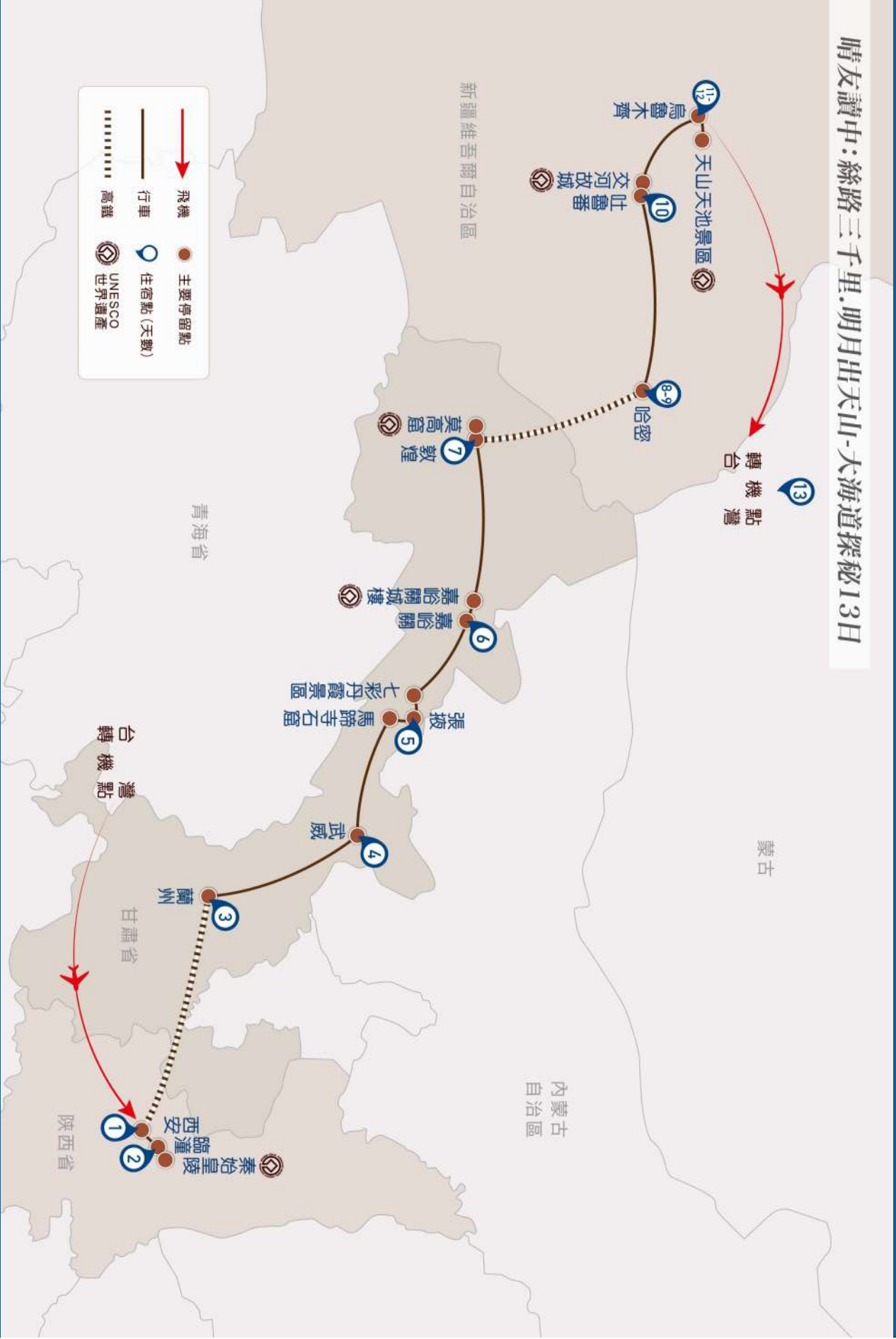


SUNDAY  
TOURS



SUNDAY  
TOURS

晴友讀中：絲路三千里·明月出天山-大海道探秘13日







*Travel is my therapy*

台 北	新 竹	台 中	台 南	高 雄
02-2711-3355	03-6582-358	04-2323-0068	06-3121-222	07-5377-577