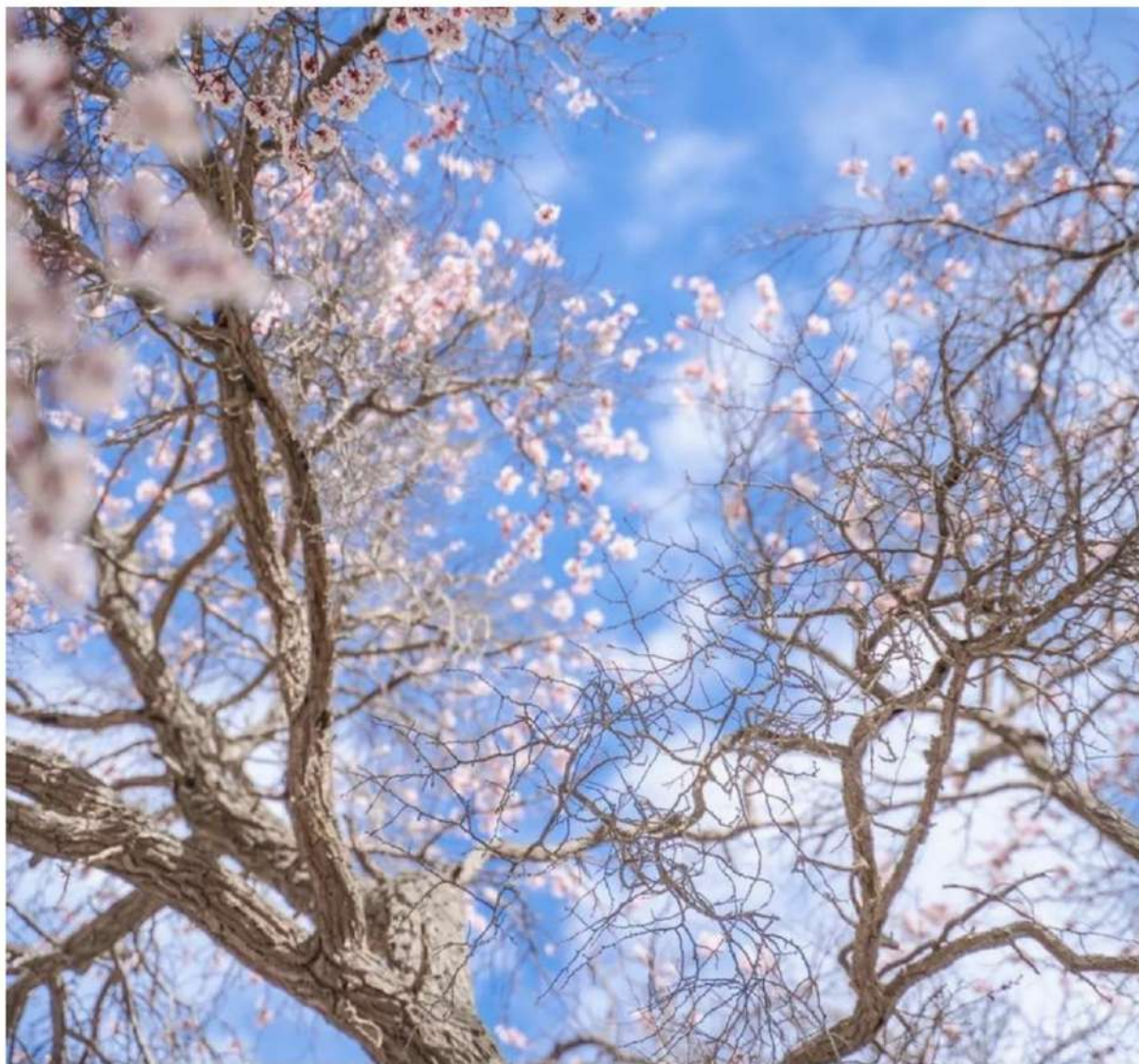


13 日

China

晴友讀中：南疆維吾爾風情



帕米爾高原杏花季

/ 高原杏花村・西域探古城
天山藏赤壁・雪峰映鏡湖

★ 大美神州 晴友讀中
經驗・創意・合理・匠心的大陸旅遊行程規劃者



雪峰共湖眠，雲影畫蒼天

卡拉庫里湖

卡拉庫里湖如帕米爾高原的幻彩寶石，慕士塔格峰的倒影在湖面隨光暈流轉；當朝霞浸染冰峰，湖水便化作鋪展的綢緞，牧民趕著犏牛沿湖行走，仿佛漫步雲端。這片天地間最純淨的藍，收藏著絲綢之路上千年駝鈴的餘韻。

沙漠為家，胡楊作舟

羅布人村寨

在塔克拉瑪干沙漠邊緣，羅布人村寨靜臥於塔里木河臂彎。千年胡楊為這支「沙漠部落」撐起蒼穹，他們以紅柳築屋、駕獨木舟捕魚；當篝火映照烤魚香氣，古老歌謠便隨風沙流淌，成為大漠中最永恆的生命詩篇。



帕米爾春色，杏花煙雨漫古村

庫科西魯克杏花村

庫科西魯克，深藏在帕米爾高原山谷中的杏花秘境。每當春日，百年野杏樹綻放如雲霞，粉白花瓣點綴著峽谷的蒼茫。塔吉克族人的土坯房舍錯落其間，孩童笑語與犏牛鈴聲迴盪，潺潺雪水穿村而過，構成一幅遺世獨立、詩意盎然的邊疆桃源畫卷。



天山赤壁・萬壑崢嶸・地質奇觀

溫宿大峽谷

溫宿大峽谷宛如天山南麓的「地球裂痕」。億萬年的風雨侵蝕，雕刻出赤紅如火的雅丹與鹽岩喀斯特地貌，萬壑縱橫，峰林如劍，行走其間，彷彿穿越至一片浩瀚而蒼茫的遠古秘境。



★ 大美神州 晴友讀中
經驗・創意・合理・匠心的大陸旅遊行程規劃者



沙湖兩相映，仙境落凡塵

白沙湖

阿爾泰山南麓的白沙湖，猶如鑲嵌在銀色沙海中的祖母綠。每當秋風拂過，沿岸白樺林泛起金黃，與湛藍湖面、純白沙山構成三重奏。這片位於邊境線的秘境，既承載著戍邊將士的家國情懷，也用四季流轉的色彩，詮釋著大自然最純粹的浪漫。

迷宮藏煙火，西域活化石

喀什古城

喀什古城，一座活著的西域迷宮。千年街巷裡，六角地磚引路，雕花木窗藏幽，艾提尕爾清真寺的呼喚穿透時光。工匠敲打銅器的叮噠聲，與烤包子香氣交織，維吾爾老人坐在百年茶館彈唱。這裡每寸泥土都呼吸著古老氣息，每張笑臉都延續著絲路血脈。



彎道刻山脊，坦途在險峰

盤龍古道

帕米爾高原上，盤龍古道以六百道彎弧在昆侖山脊鑄刻天梯。每個髮夾彎都在海拔四千米處與雲朵接吻，黑色柏油與赭紅山體形成神聖契約。當車輪在岩壁間完成這場螺旋儀式，所有險阻都化作生命經緯裡最深刻的圖騰。

4人1車，不含司機；車廂內挑高1.9米大空間

盤龍古道當天特別安排 大7座豪華保姆車

一般團隊安排7座商務車，車內空間較狹小。



精選最佳旅店

嚴選當地最佳星級酒店



古城門側・現代棲所・疆韻新驛

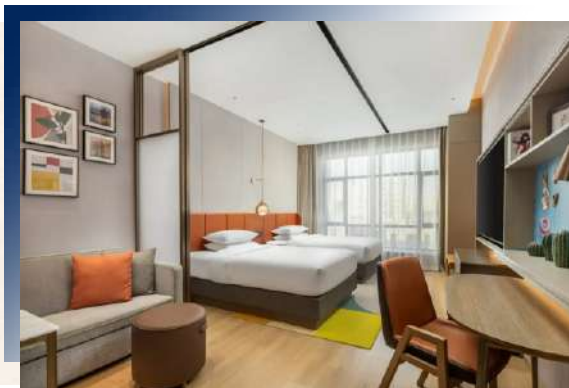
喀什古城逸扉酒店

坐落於千年古城的門畔，巧妙融合現代智能居住體驗與新疆在地文化元素；設計風格時尚且蘊含地域風情，為旅客提供一處探索異域文化與享受舒適安眠的完美平衡點。

帕米爾星空殿堂，棲居兩霄聖境

塔縣全景星空酒店

在帕米爾高原之巔，塔縣全景星空酒店宛如一座孤獨而偉大的觀星聖殿。這裡每扇窗都框出慕士塔格峰的永恆剪影，每間穹頂客房都在靜夜中與銀河坦誠相見。當塔吉克人的鷹笛聲隨風消散，唯剩亙古星光為您點亮心靈的荒野——這不是住宿，而是一場與宇宙的對話。



龜茲新驛站・自在暖居停

庫車希爾頓惠庭酒店

庫車希爾頓惠庭酒店，巧妙融合希爾頓的可靠品質與惠庭品牌的靈動設計理念。酒店位於古龜茲文化勝地，為賓客提供現代、溫馨的居停空間。特色如24小時健身中心、綠洲沙發區及配備流理台的客房，處處體現對自在生活的洞察，是您深入體驗南疆風情、享受愜意時光的完美驛站。

深度品梨城・奢雅映孔雀・連泊兩宵

庫爾勒萬麗酒店

庫爾勒萬麗酒店以現代設計美學詮釋絲路文化與梨城風情，成為孔雀河畔的時尚地標。賓客在此可盡享奢華舒適的居停體驗，感受活力與優雅交織的獨特魅力，開啟探索庫爾勒的精彩旅程。



● 實際安排飯店以行前說明會資料為主

融匯四方，風味濃烈奔放 沿途品味道地佳餚

香料與炭火交織，融匯四方風情。滋味濃烈奔放，一如遼闊戈壁與綠洲的饋贈，飽含熱情與坦蕩，在味蕾綻放西域傳奇。



西域盛宴堂，歌舞伴珍饈

踏吉美藍美食宮

美食宮的裝修風格獨具匠心，仿佛置身於土耳其的豪華宮殿中，室內噴泉潺潺，新疆歌舞表演為用餐增添了濃厚的氛圍。

喀什風情・西域珍饈・黃金盛宴

黃金樽美食館

喀什美食排名第一，裝修富麗堂皇，彰顯中東異域風情，本地人宴請貴賓的必選餐廳，普通團隊很難預定，需提前1-2周訂位，方可滿足味蕾。



夢回大唐・絲路盛宴・西域珍饈

唐宴

私宴級體驗-連續幾日沉浸在新疆牛羊肉的豪邁風味後，這場藏著「家味溫度」的川湘融合盛宴，恰似味蕾的清新調劑，讓旅途舌尖體驗更具層次與驚喜～



皮薄酥脆、肉餡飽滿的新疆風味烤包子

天山七號烤包子

天山七號烤包子以傳統新疆工藝為本，金黃外皮薄酥香脆，內裹孜然香氣濃郁的鮮美肉餡。高溫饅坑烤製鎖住汁水，每一口盡顯西域風情，是紮實飽足的經典小吃。



● 上述美食圖片僅供參考，實際依現場為主。

DAY 01

桃園國際機場✈上海浦東機場—18km—【比斯特上海購物村】—18km—上海浦東機場✈喀什



啟程，出發

我們將帶著行李與雀躍興奮的心情，準備開始我們的旅程。想著接下來會遇到的美景及美食，就會萬分期待，今天在機上養精蓄銳，讓我們一同懷著愉悅的心情，前往下一站！

◎ 比斯特上海購物村

國家AAAA級景區，比斯特上海協同上海國際旅遊度假區一起打造遊玩新體驗，將全球時尚、美食、文化藝術一併呈現，更有煥發滬上風情的ArtDeco裝飾藝術建築風格及各類戶外主題活動為親子家庭創造假日的美好回憶。



早餐 敬請自理

午餐 中式合菜(人民幣100)

晚餐 機上簡餐



喀什古城逸扉酒店 準5*(2025年全新開業)
或同級

DAY 02

喀什【高台民居、喀什古城(含电瓶車)、艾提尕爾清真寺、汗巴扎夜市】



◎ 高台民居

維吾爾語稱為「闊孜其亞貝希巷」，意為「高崖上的土陶」。已有600多年的歷史，每一代新人生下來，老房子就會加高一層，形成了獨特的生土建築群；這裡的巷道狹窄彎曲，過街樓、小胡同、手工作坊隨處可見，形成了「維吾爾族活的民俗博物館」。

★ 喀什古城

喀什古城的魅力不在於某個特定的景點，而在於其整體的氛圍和真實的生活脈動。它完美地將歷史、建築、民俗與市井生活融為一體。行走其中，您能觸摸到最純粹、最生動的西域靈魂，是每一位旅行者體驗南疆風情的終極目的地。



★ 艾提尕爾清真寺

艾提尕爾清真寺，喀什古城的靈魂地標與新疆規模最宏大的伊斯蘭聖地。其米黃色的宏偉門樓與高聳宣禮塔，彰顯莊嚴肅穆。庭院寬闊，可容萬人禮拜。這裡不僅是信仰中心，更見證了喀什的日常與節慶，是感受維吾爾族深厚宗教文化的必訪之地。

◎ 汗巴紮夜市

位於喀什古城東區，是喀什老城的美食一條街，這裡有300多家商鋪和200多個攤位，規模較大，經過改造後，街道整潔有序，攤位統一配發了充滿濃鬱民族風情裝飾。



早餐 酒店早餐
午餐 古城內蓉味家宴(人民幣100)
晚餐 踏吉美藍美食宮(人民幣200)



喀什古城逸扉酒店 準5*(2025年全新開業)
或同級

DAY 03

喀什【中巴友宜公路、奧依塔克紅山峽谷】—180km—
【卡拉庫里湖、遠眺帕米爾高原雪山群】—100km—塔什
庫爾幹【石頭城、金草灘濕地公園(含电瓶車)】



◎ 奧依塔克紅山峽谷

【奧依塔克紅山峽穀】，山體富含氧化鐵等元素，呈現火紅色，在流水和風力的雙重侵蝕下形成獨特的地貌，岩壁上有圓形孔洞猶如氣泡一般，峽谷內的氣泡岩壁是特色景觀，站在山谷中仿佛置身於奇幻神秘世界。

★ 卡拉庫里湖

一座海拔3600米的高原冰磧湖。它被譽為「帕米爾明珠」，湖畔環繞著慕士塔格峰、公格爾峰及公格爾九別峰三座雪山，湖水隨光影變幻呈現深藍、墨綠或淺灰等多重色彩。柯爾克孜族牧民與氈房、雪山倒影共同構成絕美畫卷，集高原湖泊的靜謐與雪山的雄渾於一體。



★ 石頭城

帕米爾高原的千年史詩。這座以巨石壘砌的羯盤陀國故址，曾是絲綢之路的輝煌樞紐。玄奘取經曾在此駐留，漢唐駝隊在此交會。如今殘垣斷壁與雪山蒼穹對峙，每塊風化的岩石仍在訴說西域古國盛衰，在海拔四千米處見證文明交融與時間永恆。

★ 金草灘

金草灘，是帕米爾高原懷抱中的一塊瑰寶。它位於塔什庫爾干塔吉克自治縣城東側，與古老的石頭城遺址遙相呼應，是一片水草豐美的濕地。每當秋季來臨，灘上的草甸便染上一片溫暖的金色，在雪山與藍天的映襯下，如一條流淌的熔金地毯。



早餐 酒店早餐

午餐 途中午餐(人民幣60)

晚餐 高原牦牛肉火鍋(人民幣150)



塔縣全景星空酒店 4*
或同級

DAY 04

塔什庫爾幹—70km—【盤龍古道(7人座保母車,4人/車)】—35km—【班底兒藍湖】—85km—塔爾鄉杏花村—35km—庫科西魯克杏花村—80km—塔什庫爾幹



◎ 盤龍古道

帕米爾高原的脊柱。75公里天路在昆侖山脊刻下600道暴烈曲線，海拔四千米死亡髮夾彎如同大地上撕裂的閃電。當輪胎碾過接近180度的急彎，這是人類用柏油寫給蒼穹的戰書，在征服所有彎路後，終將抵達生命的坦途。

◎ 班底兒藍湖

是位於阿富汗巴米揚省的一組連接的高山湖泊，是該地區最著名的自然景點之一，也是阿富汗的「自然奇蹟」。這個湖泊群因其獨特的藍色水域和壯麗的山脈背景而聞名於世，並被認為是阿富汗最具代表性的旅遊景點之一。



◎ 庫科西魯克杏花村

庫科西魯克鄉滿村皆是淺粉的杏花，與遠處的皚皚雪山相映成趣；是帕米爾高原上著名的杏花觀賞地。

◎ 塔爾鄉杏花村

塔爾鄉杏花村位於昆侖大峽谷裡的「塔莎古道」路旁，這裡昆侖山巍峨險峻，雪山融水清流激蕩，粉嫩的杏花花海與淳樸熱情的塔吉克族居民相互映襯，構成了一幅如詩如畫的美景。



早餐 酒店早餐
午餐 途中午餐(人民幣60)

晚餐 塔吉克風味(人民幣150)



塔縣全景星空酒店 4*
或同級

貼心提醒

如因天候因素，造成盤龍古道封路，改走其它替代道路前往-杏花村。

DAY 05

塔什庫爾幹—70km—【布倫口白沙湖】—150km—喀什



★ 布倫口白沙湖

白沙湖位於新疆南疆的帕米爾高原，克孜勒蘇柯爾克孜自治州阿克陶縣境內，緊鄰314國道（中巴友誼公路）。它被譽為「帕米爾高原最美湖泊」。白沙湖是一個由高山冰雪融水和地下水形成的冰磧湖。



早餐 酒店早餐
午餐 途中午餐(人民幣60)
晚餐 黃金樽美食宮(人民幣200)



喀什古城逸扉酒店 準5*(2025年全新開業)
或同級



★ 巴楚紅海景區(含电瓶車)+水上胡楊風光

「不到巴楚，不知胡楊之壯美，不看胡楊，不知生命之輝煌」

巴楚紅海景區位於巴楚縣，國家4A級景區。集湖泊、河流、草原、濕地、戈壁、胡楊林於一體的生態景觀區，素以古老之文明、沙漠之綠洲、胡楊之故鄉、景色之壯美的地域風光，吸引著眾多遊客，成為南疆不可多得的原始生態胡楊旅遊基地。



早餐 酒店早餐

午餐 巴楚川味(人民幣80)

晚餐 巴楚手抓肉(人民幣150)



巴楚麗呈花盛酒店(2025開業) 準4*
或同級

DAY 07

巴楚—310km—托木爾【溫宿大峽谷(含區間車)】—
70km—阿克蘇



★ 溫宿大峽谷（含★區間車）

曾是通往南北天山古代驛路木扎特古道的必經之地，當地人稱之為「庫都魯克大峽谷」，維吾爾語意為「驚險，神秘」。溫宿大峽谷是中國西部最美的丹霞地質奇景、中國最大的岩鹽喀斯特地質勝景。



早餐 酒店早餐

午餐 中式合菜(人民幣
80)

晚餐 天山七號烤包子(人
民幣150)



阿克蘇希爾頓花園酒店 4*
或同級

DAY 08

阿克蘇—260km—庫車【庫車王府(含專業講解)、庫車大寺(含專業講解)、熱斯坦街老街(品嘗庫車大饅)】



★ 庫車王府(含專業講解)

參觀約2H

庫車王府，始建於清代乾隆年間的回部親王官邸。末代王妃至今仍居於此，使其成為活著的傳奇。府內融合漢維建築風格，並設有龜茲博物館，見證著王族興衰、民族交融與古龜茲文明的輝煌歷史。



★ 庫車大寺

庫車大寺，新疆第二大清真寺，其宏偉門樓與宣禮塔是伊斯蘭建築的典範。寺內罕見地保留了新疆唯一的伊斯蘭宗教法庭遺址，見證著政教合一的歷史。這座兼具宗教功能與民族特色的古寺，靜靜矗立在庫車老城，訴說著跨越時空的文明對話。



◎ 熱斯坦老街

參觀約1.5H

熱斯坦老街，庫車老城的靈魂。維吾爾語意為「市場」，以其家家戶戶五彩斑斕、繪滿花紋的門窗驚艷世人。這裡不僅是攝影天堂，更充滿生活氣息—饅香四溢，匠人敲打，孩童嬉戲，盡顯新疆最原生態、絢麗的市井風情。



早餐 酒店早餐
午餐 中式合菜(人民幣80)
晚餐 亞克西姆維族風味(人民幣150)



庫車希爾頓惠庭酒店 準4*
或同級



★ 克孜爾千佛洞

參觀約1.5H

石窟始鑿於西元3世紀末至4世紀初葉，早于前秦建元二年(366年)開鑿的敦煌莫高窟，於8世紀後逐漸被廢棄，窟群分谷西區、谷內區、谷東區和後山區，綿延3千米，共有石窟251個，現有編號的洞窟有236個，記憶體壁畫約1萬平方米。

★ 天山神秘大峽谷

參觀約2H

天山神秘大峽谷，也稱為克孜利亞大峽谷，在獨庫公路南段，是集神、奇、險、雄、古、幽為一體的景區。峽谷由中生代白堊紀紅色砂岩經億萬年風蝕、洪流沖刷形成，穀底最寬53米，最窄處僅0.4米。



早餐 酒店早餐

午餐 中式合菜(人民幣80)

晚餐 廣順興豬肚雞(人民幣150)



庫車希爾頓惠庭酒店 準4*
或同級

DAY 10

庫車【漫步龜茲小巷】—310km—庫爾勒【孔雀河】



◎ 龜茲小巷

參觀約2H

龜茲小巷是庫車老城區晚清和民國初期街巷格局保存最完整的街區。這裡曾是破舊老街區，被當地人稱為泥巴巷”，經過改造後已成為集龜茲文化、民族服飾、歌舞表演、特色餐飲、非遺展陳、人文景觀于一身的文旅發展綜合體。

◎ 孔雀河

參觀約0.5H

孔雀河是中國罕見的無支流水系，全長785公里，從博斯騰湖流出，最終注入羅布泊（現因灌溉斷流至大西海子水庫）。東漢名將班超曾在此飲馬，故又稱“飲馬河”；清代因左宗棠平叛時發音相似得名「孔雀河」。



早餐 酒店早餐

午餐 中式合菜(人民幣80)

晚餐 西域樓蘭焰(人民幣150)

庫爾勒萬麗酒店 5*
或同級

DAY 11

庫爾勒—80km—【羅布人村寨(含电瓶車)、沙漠胡楊林、塔克拉瑪干沙漠風光、體驗沙漠騎駱駝】—80km—庫爾勒



★ 羅布人村寨(★含沙漠駱駝騎行)

參觀約4H

羅布人村寨不僅是一個景點，更是一個濃縮了新疆塔里木盆地自然與人文精華的窗口。在這裡，您可以在一天之內感受到沙漠的浩瀚、河流的生命力、胡楊的頑強和一個古老部落的神秘文化。如果您對南疆的歷史文化和極致風光感興趣，這裡絕對是一個不容錯過的目的地。

塔克拉瑪干沙漠風光

位於新疆南部的塔里木盆地中心，是中國最大的沙漠，也是世界第二大流動沙漠。其東西長約1070公里，南北寬約410公里，面積達33.76萬平方公里，其中82.2%為流動沙丘。維吾爾語中塔克拉瑪干意為「進去出不來的地方」，故有「死亡之海」之稱。



早餐 酒店早餐
午餐 尉犁手抓肉(人民幣80)
晚餐 酒店內中式合菜(人民幣200)



庫爾勒萬麗酒店 5*
或同級

貼心提醒

本日行程會進入管制區，非持台胞証者，無法進入。



王府井大街

王府井大街是北京最著名的商業步行街，有著「金街」的美譽，全長約1818米，南起長安街，北至五四大街。這條街有著700多年的歷史，從元代的丁字街逐漸發展為如今的國際化商業中心。



早餐 酒店早餐

午餐 機上簡餐

晚餐 豐澤園(四大菜系-魯菜,人民幣250)距酒店300米



北京萬豪行政公寓 5*
或同級

晴天推薦

晚間可自行遊覽熱鬧的◎王府井大街，大街地處天安門以東，全長一千八百多米，是集購物、休閒、文化、娛樂、旅遊、餐飲為一體的步行街。特別安排下榻酒店鄰近王府井大街，您想逛多久都沒問題！走累了，可自行回酒店休息，相當方便。

DAY 13

北京【國家體育院(鳥巢入內參觀)·盧溝橋+宛平城】→
桃園國際機場



★ 北京鳥巢

參觀約45分鐘

是2008年北京奧運會的主體育場，位於奧林匹克公園中心區，占地約20.4公頃，可容納9.1萬名觀眾。其設計靈感源自「鳥巢」，採用鋼結構編織的網格狀外觀，融合了中國傳統文化元素與現代建築技術。

★ 盧溝橋

盧溝橋+宛平城參觀約1H

北京市現存古老的石造聯拱橋。也是華北最大的古代石拱橋。盧溝橋始建於金大定二十九年(1189年)，如今橋的形制、橋基、橋身的構件和橋上石雕部分仍為金代原物。民國二十六年(1937年)7月7日，日本在此發動全面侵華戰爭，史稱「盧溝橋事變」。



★ 宛平城

盧溝橋+宛平城參觀約1H

在盧溝橋東，與橋相距百餘米，是一座橋頭堡，始建於明崇禎十三年(1640年)稱「拱北城」，民國十七年(1928年)改稱「宛平城」，是明、清時期軍事專用的衛城。城有東、西兩座城門，是中國華北地區唯一保存完整的兩開門衛城，也是七七事變的歷史見證。

精彩回憶，滿載而歸

歡迎與我們分享此趟旅程的精彩故事，也期待在您的未來旅遊計畫裡，晴天能持續陪伴著您，一起走遍各地美景。



早餐 酒店早餐

午餐 無名居國宴(人民幣300)

晚餐 機場星陽坊(人民幣150)



溫暖的家

晴天推薦

貴賓們走了12天的行程，今天輕鬆一下，大約10:30出發。

上述內容僅供參考，實際行程及航班以行前說明會為準

- 行程中★標示為需門票且入內參觀、◎標示為下車外觀拍照或不需門票之入內參觀、不標示為行車參觀。
- 最低組團人數：10人以上(含領隊)，最多25人(不含領隊)。
- 團費報價以雙人房(2人一室)為主，歡迎您結伴參加。若單人報名，須付擔全程單人房差額。原則上晴天旅遊會協助安排同性團友或領隊共用一室同房，若能順利調整，則免收單人房差額。
- 單人房加價：21,000 元。
- 中國酒店因大多酒店本身不想申請評星等，但其酒店建造、服務等格局都依星級酒店標準，遇此狀況酒店將用【準X星】依大陸最大訂房網站所顯示之(星.鑽)數呈現數來代表，敬請理解！
- 以上行程順序若因特殊狀況及其他不可抗拒之現象；如天候、交通、航班、船舶影響，而有飯店、景點、餐食順序上之調動，依當地視情況調整，絕對以最順暢之行程作為安排，但行程景點絕不減少，敬請諒察。
- 報名後即可保留團位，並請於三日內繳交訂金，訂金每席：40,000元。如遇團體額滿或限期開票，請於隔日繳交訂金，始完成報名手續。
- 為考量旅客自身旅遊安全並顧及其它團員旅遊權益，凡年滿75歲以上或行動不便之貴賓，必須有家人或友人同行(2位年齡相加，小於160歲)，方可報名，不便之處，尚請見諒。
- 飯店的團體房無法指定連通房、同行親友指定住在同樓層或鄰近房間，我們會向飯店提出您的需求，但無法保證飯店一定會提供，敬請見諒。
- 鑑於中國大陸運輸安全法規定，搭乘高鐵(動車)所攜帶的隨身或托運行李中，不得含有各式刀具、槍砲、彈藥等危險物品，故請勿攜帶搭乘，否則，將面臨罰款、拘留或沒收等行政處罰，如造成任何損失，請自行承擔。
- 旅行社出團之機位為團體機位，領隊僅能依照航空公司所給予的位子進行調整，並不能保證親友一定會坐在一起或皆有走道位，敬請見諒。
- 大陸旅遊禁止事項：不得嫖娼，不得攜帶水果、古董及報紙入出境，儘量不要談論政治及相關話題避免無謂的麻煩。
- 電壓：中國大陸電壓為220伏特，插座為2孔圓形、2孔扁型。在大多中、高檔酒店洗手間裝有供刮鬍刀用的110伏特的電源插座。
- 役男：須向相關主管機關申請出境許可。
- 非本國籍旅客：本行程所載之相關規定，對象均為持中華民國護照之旅客，若您擁有雙重國籍或持他國護照，請自行查明相關規定，並事先請告知您的業務人員。
- 民航總局有如下規定：
 - 1.每名旅客每次最多共可攜帶1公升(每瓶容積均不得超過100毫升)液態物品，經開瓶檢查確認無疑後，方可隨身攜帶乘坐飛機；其他超出部分一律托運。旅客不得隨身攜帶酒類(瓶裝、罐裝)。如確需攜帶，每人每次不得超過2瓶(1公斤)，且必須托運，包裝須符合民航運輸規定。
 - 2.因特殊原因需要隨身攜帶的液態物品，如患病旅客攜帶的液態藥品、帶有嬰兒的旅客攜帶的嬰兒飲用品等，經開瓶檢查確認無疑後，可予攜帶。旅客因違反上述規定造成誤機等後果的，損失自負。
 - 3.政府規定自87.10.01起，不得自海外攜帶新鮮水果入境，若違反規定除水果被沒收

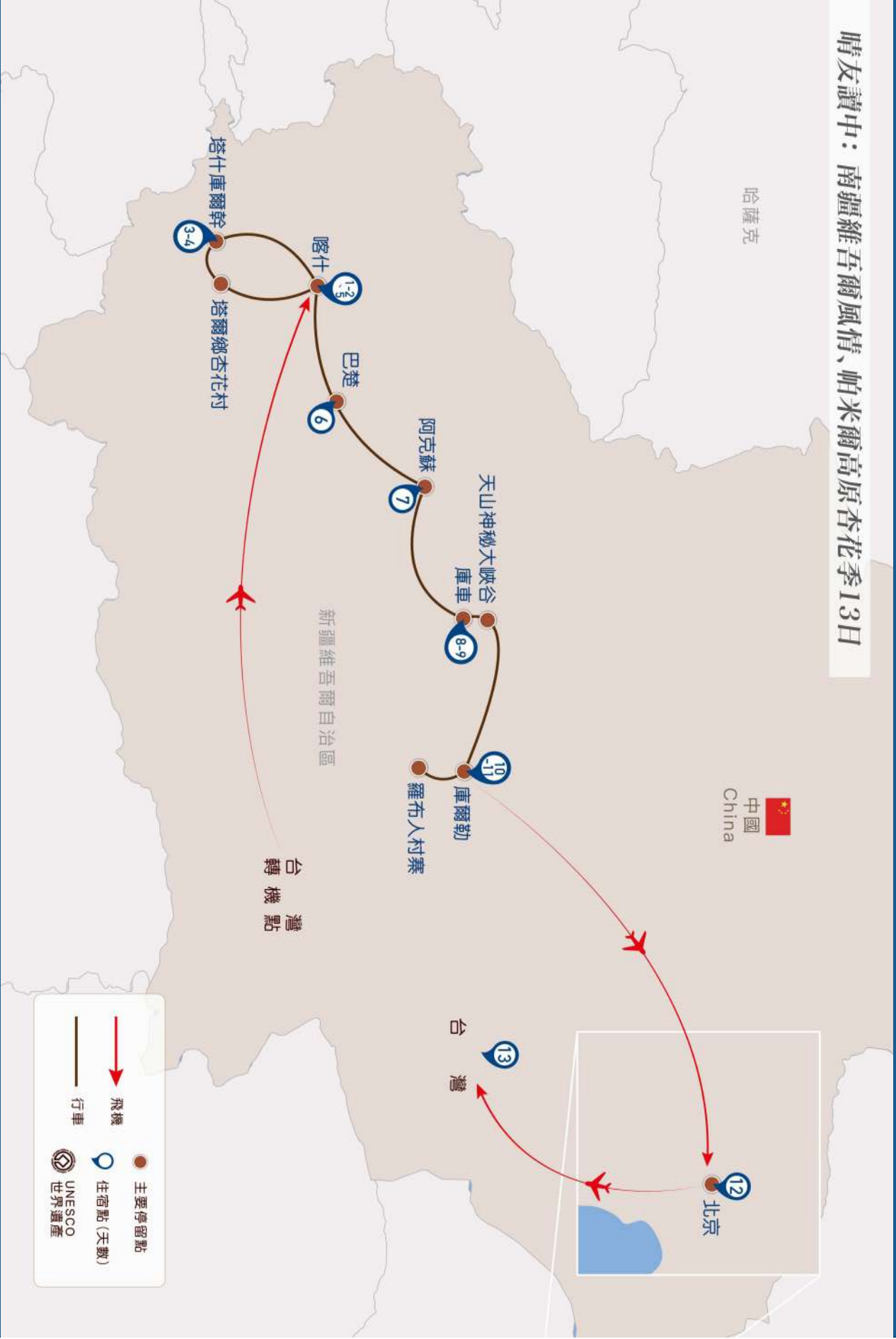


SUNDAY
TOURS



SUNDAY
TOURS

晴友讀中：南疆維吾爾風情、帕米爾高原杏花季13日





Travel is my therapy

台 北	新 竹	台 中	台 南	高 雄
02-2711-3355	03-6582-358	04-2323-0068	06-3121-222	07-5377-577