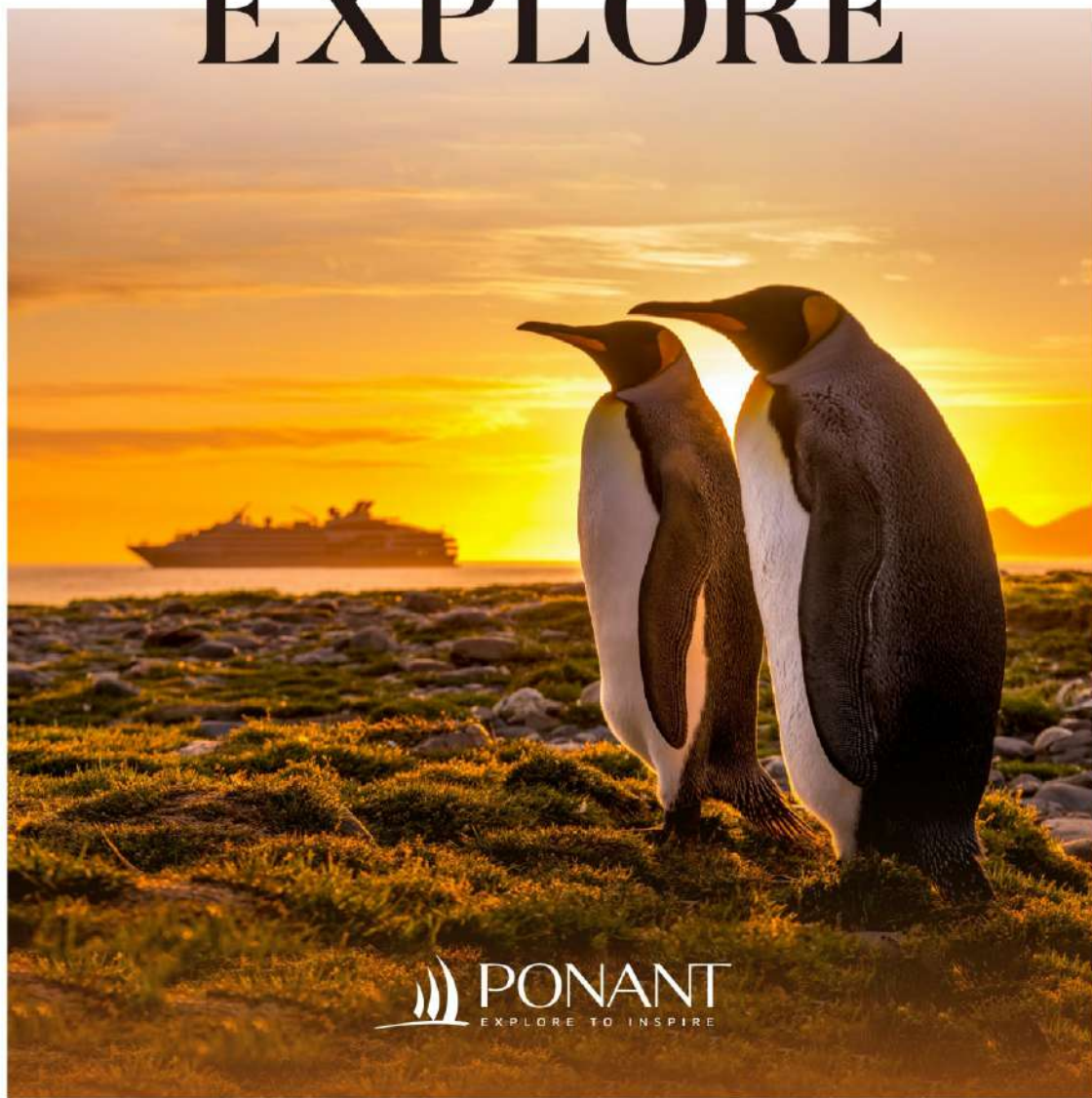


晴天旅遊 SUNDAY
TOURS

遠征赤道到南極
加拉巴哥·南喬治亞島·南極半島 極致 30日

EXPLORE



 **PONANT**
EXPLORE TO INSPIRE

南美四國、加拉巴哥、南喬治亞島、南極半島華麗冒險
獨家伊瓜蘇雙邊瀑布

挑戰由赤道加拉巴哥到南極雙島跳島，最精彩的三島之旅即將展開

★ 終極旅行夢想地，旅遊拼圖只差這一塊
赤道到南極打開您的五感

帶您登上地球赤道0度到世界最南點
讓您有豐富完整的探索旅程



搭乘奢華極地遊輪
南極華麗冒險

有國際綠色之船美譽的星輝號 Le Lyrial，精湛而優雅的流線型遊艇系列的船，擁有122間設施齊全、配有全景觀露台的房間，保證每位客人都能自己的客房私人露台上觀賞南極的壯美景色。搭乘頂級的五星級遊輪，展開華麗冒險。

巡禮南喬治亞島
冰川盤踞 雪山峻峭

南喬治亞島早已成為地球上最美麗的地方，巖壁伸出海面，荒涼峻峭，有著亞南極地區常見的陰冷的山峰，冰雪覆蓋的陸地、以及懸踞的冰川。他有許多超過2000公尺、連綿不絕的高山雪峰，還有著深綠色的草地與深邃的峽灣和海灘，僅生長耐寒和凍土植物。



巡禮南喬治亞島
南極野生動物的天堂

南喬治亞島的海岸線是極地海鳥、海豹與企鵝棲息與繁衍後代的基地，是地球上最為原始野性的生態角落。在此您將可看到最完整、最豐富的生態景觀，當您親臨此地，將會驚嘆大自然的鬼斧神工山谷下，國王企鵝的震撼場面，絕對挑戰您視覺的極限。



★ 終極旅行夢想地，旅遊拼圖只差這一塊
赤道到南極打開您的五感

帶您登上地球赤道0度到世界最南點
讓您有豐富完整的探索旅程



巡禮南極半島
冰雪世界 絕世美景

壯麗寬闊的山川、汪洋無際的浮冰和巨大絕美的冰層，當您親臨四周將會驚嘆大自然的鬼斧神工。億萬年冰河的各種冰岩，自然的被雕塑成各種壯觀的藝術作品，令人難以置信，或可更近距離觀賞，像慢鏡頭推進一般，在您的面前徐徐展開，也會讓您停不下相機的快門！

達爾文進化論、物競天擇說的發想地

世界上最棒的小島
加拉巴哥群島

這裡是世界自然遺產，動物與人類和平共存的稀有奇觀，世上很少數地方像加拉巴哥群島一樣，送子鳥、海獅、漁夫和平共處，島上的自然環境獨一無二，群島中的7大島與23小島各自有自己特殊的物種。



世界自然遺產

伊瓜蘇大瀑布 巴西阿根廷
雙邊精彩不遺漏

世界上最大和最壯觀的瀑布群，由275條大小瀑布或急流組成，總寬度2.7公里，落差由平均60公尺至最高82公尺。跨越2國阿根廷與巴西國界。這裡也是許多稀有瀕危動植物物種的棲息地，其中包括大水獺、巨食蟻獸、吼猴、虎貓、美洲虎和大鱷魚的快樂家園。我們會在巴西與阿根廷雙國欣賞完整伊瓜蘇大瀑布。

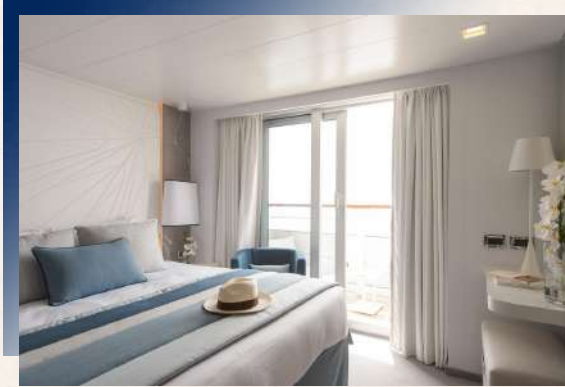




私人陽台即可觀賞南極的壯美景色 法式優雅風情星輝號 Le Lyrial

搭乘頂級的五星級極地遊輪

122間設施齊全，配有全景觀露台的房間，
展開華麗冒險



Prestige Stateroom

舒適寬敞的尊爵陽台艙

室內18平方米加上4平方米的玻璃私人陽台。每間艙房備有一張特大床(180 x 190 cm)或兩張單人床(90 x 190 cm)。蘊藏低調設計於客房細節中，衛浴間顯寬敞與明亮。24小時客房服務加上免費迷你吧，享受全然放鬆。

10944噸，可納264人

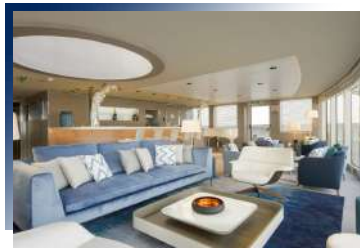
沉浸法式優雅風情

龐洛郵輪Ponant以法式尊榮優雅身段，前進極地！船上濃厚的優雅法式氛圍，深受追求品味的旅客青睞，以人為本的細膩服務，1比1船員配置，以及私人遊艇般的度假體驗，皆讓遊客深感賓至如歸。提供五星級的海上遊覽空間，頂級餐廳、劇院、網路服務等應有盡有！



頂級奢華的船艙配備

Le Lyrial配備有122間客艙和套房提供了海上寧靜的寧靜綠洲。完全符合PONANT的理念：為每一位登船的乘客提供罕見而獨特的氛圍，並增強在私人遊艇上航行的感覺。房內裝潢以極地冰層柔和系打底營造典雅知性風格，明亮的灰色調到地中海入口和海灣的生動色調和綠松石色。穩定舒適的空間氛圍讓旅人自然休憩。



Panoramic Lounge Deck 6 全景休息室

全景休息室享有地平線的壯麗景色，2座高倍數的施華洛世奇光學望遠鏡，讓您不錯過任何觀賞動物生態的機會。這裡也是擁有一系列書籍的圖書館、閱讀區，以及備有致力於休閒和放鬆而棋盤遊戲。舒適的鋼琴酒吧到了晚上則提供為現場娛樂表演的所在。可延伸到戶外酒吧區。



Theater Deck 4 劇院獨特的育樂空間

船上最大的空間，250座位可容納所有乘客。白天，您可在此聆聽生態專家、博物學家所安排一系列精彩知性的講座。一到夜晚，化身為表演場所，您可舒適地坐在絨毛座位上，享受由專業舞者和音樂家們所帶來的音樂會和表演，讓您的巡遊變得獨特而豐富。

實際安排飯店以行前說明會資料為主



Deck 6

La Comète 自助餐廳

在輕鬆的氛圍中，位於6層甲板的2530平方米餐廳歡迎您享用早餐、自助午晚餐，所有這些都伴隨著您期望在陸地上的豪華酒店找到的那種服務。在美食餐廳柔和安靜的氣氛中享用餐食，同時欣賞玻璃窗外的極地美景。室內可納：150人，室外可納：60人。



Deck 2

Le Céleste 法式餐廳

這是一家370平方米的美食餐廳，為您提供由米其林星級廚師親自設計的菜單和在他的餐廳供應的招牌菜，早午晚三餐都提供點餐菜單。餐廳位於2層甲板的後部，可讓船上所有乘客一次就坐。座位數：268



無限量飲品暢飲

除了艙房內的Mini Bar飲料皆免費使用之外，從您登船的那一刻起，在整個航程中的任何時間，在餐廳、酒吧或者寧靜的客艙陽台，皆可享受無限量飲品暢飲，包括葡萄酒、啤酒、香檳、烈酒、礦泉水、調酒、特調飲品、咖啡、茶等。(不包含部分高級酒精飲品)



早餐 · 活力健康一整天

在舒緩的晨光中品嚐豐富多樣的美食早餐。選擇喜歡以健康為取向的排毒作為早餐？或者來一杯青草綠的蔬果汁，煎兩顆蛋，切一顆柳橙或來一小杯莓果；或是一份新鮮香草烤馬鈴薯搭配班尼迪克蛋，熱黑咖啡加上草莓鬆餅的豐盛美味的早餐，這裡都可滿足您。



午餐 · 時尚美食的選擇

您可以選擇單點或自助餐的一系列法國和國際美食、侍酒師推薦的美酒，以及Alain Ducasse 的招牌菜，以蔬菜和龍蝦鍋的形式展示海洋和天然農產品的美味。這裡的服務生喜歡與乘客分享他們對優質產品的熱情，這些產品富含我們中途停留的鼓舞人心的風味。(此為示意圖)



晚餐 · 精緻餐桌的藝術

是時候品嚐法國美食的盛大傳統了，我們才華橫溢的廚師精心製作高端菜單，讓您享受精緻餐桌帶來的樂趣。Veuve Clicquot 香檳、Kaviari 魚子醬、Pierre Hermé Paris 馬卡龍、Bordier 黃油、Palais des Thés 茶以及 Lenôtre 蛋糕和糖果都在我們的晚餐的美食菜單上。(此為示意圖)

DAY 01

台北 → 轉機點



啟程，出發

我們將帶著行李與雀躍興奮的心情，準備開始我們的旅程。想著接下來會遇到的美景及美食，就會萬分期待，今晚在機上養精蓄銳，讓我們一同懷著愉悅的心情，前往下一站！



早餐 敬請自理
午餐 敬請自理
晚餐 機上



夜宿機上

晴天推薦

伴隨著舒適航空，您挑戰赤道到南極的遠征即將開始，在機上好好休息，準備好大開眼界，跟隨晴天打開五感，由赤道景觀到一片雪白而純淨的世界。

DAY 02

轉機點 → 波哥大【哥倫比亞】



哥倫比亞波哥大 Colombia Bogota

波哥大是哥倫比亞的首都，它是哥倫比亞最大的城市，也是南美洲發展最快的都市。市內高樓林立，殖民時期的古老建築點綴其間。波哥大位於安第斯山脈的一個富饒的高原-昆迪博亞卡高原上，海拔2,640公尺。氣候屬於南美洲安第斯山脈典型的高地氣候。



早餐 機上

午餐 機上

晚餐 旅館主廚推薦料理



W Bogota 5*

或Hilton Bogota Corferias 5*
或同級

DAY 03

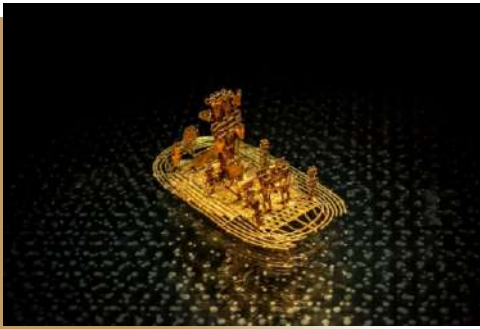
波哥大



玻利瓦爾廣場

Plaza De Bolivar

波哥大的主廣場，兩旁店鋪雲集，非常熱鬧，是休閒放鬆的好去處。廣場中有一座獨立英雄暨哥倫比亞第一任總統Simón Bolívar的雕像，這是該市的第一座公共紀念碑。廣場周圍有司法院、國會大廈、波哥大主教教堂和總統府。



★ 黃金博物館

Museo del Oro

博物館設立於1939年，博物館中收藏了約3 萬件公元前20 世紀至公元16 世紀的印第安人製作的精美金制器物，按不同時期和地區分別陳列。收藏了成千上萬的黃金製品，璀璨奪目，其中的黃金船是鎮館之寶，恢弘大氣，非常值得一看。



哥倫比亞咖啡

Colombia Coffee

哥倫比亞身為世界上前三大的咖啡豆生產國，擁有世界最好的咖啡之一而聞名，從咖啡農場或種植園直接到城市的咖啡館，海拔高且潮濕的氣候，使其成為生產大量咖啡的理想場所。超過2百萬人依靠咖啡維生，幾乎佔了25%的就業市場，是哥倫比亞重要經濟作物。

知識小學堂

哥倫比亞咖啡世界聞名，咖啡主要栽種在安地斯山脈海拔1300公尺的山坡上，平均氣溫為18°C，年降雨量2000~3000ml，而當地最高的海拔可以超過2000公尺，擁有百年歷史的咖啡栽種文化，來到這裡一定要來一杯正統的哥倫比亞咖啡。



早餐 旅館早餐
午餐 當地風味料理
晚餐 當地風味料理



W Bogota 5*
或Hilton Bogota Corferias 5*
或同級

DAY 04

波哥大 → 基多【厄瓜多】



站在赤道上，赤道紀念碑

Mitad del Mundo

赤道界上位於赤道線上的國家有10多個，但用「赤道」命名的國家就只有「厄瓜多」(Ecuador 西班牙文原意是赤道)，「赤道紀念碑」於1982年8月9日建成的，碑身內部高10層，有電梯升降。每層都設有展覽廳，介紹厄瓜多各省的地理、文化和風土人情



基多古城

City of Quito



厄瓜多的首都基多建於16世紀，雖歷經了1917年的地震災害，卻仍是拉丁美洲保存最完好及改變甚少的歷史中心。這座建於印加遺址上的古城市，擁有多達三十多座的巴洛克風教堂及修道院，融合歐洲各式藝術後發展出獨特的「基多巴洛克風格」。



基多獨立廣場

Independence Square

獨立廣場是基多市的中心地帶，在這座正方形廣場四周，聳立著一座座附有義大利文藝復興後期的特色建築。以拉丁美洲保存最好的歷史中心而聞名，是十分具有探索價值、美麗且動人的城市。



早餐 旅館早餐

午餐 當地風味料理

晚餐 旅館主廚推薦料理



JW Marriott Hotel Quito 5*
或同級

知識小學堂

赤道之國厄瓜多首都基多Quito是世界第二高首都(海拔2800公尺)，該城鎮西南區至今仍保存許多西班牙殖民時期的建築風貌。基多是1978年是全世界第一個獲得聯合國教科文組織選列為世界文化遺產的城市。

DAY 05

基多 → 加拉巴哥~聖克魯茲島



聖克魯茲島

Santa Cruz Island

位於加拉巴哥群島的中心，是群島中的第二大島嶼。首府是阿約拉港Puerto Ayora，是群島最大的商業中心及人口聚集也擁有較好的生活品質及物質資源。這個島是一座大型休眠火山。據估計，最近一次噴發發生在大約一百五十年前。

達爾文研究中心

Charles Darwin Station

1964年成立於聖克魯斯島的阿約拉港，中心致力於保護、恢復和可持續發展群島得到妥善管理。來自世界各地的一百多名科學家、教育工作者、研究助理、支持人員和志願者參與了這項工作。目前，該組織的工作人員由超過75%的厄瓜多爾人組成。



加拉巴哥巨型仙人掌

Galapagos Giant Cactus

加拉巴哥斯群島特有種，最高可高達10公尺，由於淡水在群島上相當地缺乏，因此加拉巴哥陸鬣蜥主要是從當地的仙人掌獲取水分，而仙人掌的果實、花、莖甚至尖刺，構成了這些鬣蜥80%的食物來源。

吃素的海中蛟龍~海鬣蜥

Marine Iguana

海鬣蜥產自南美洲，幾百萬年前開始靠浮木忍飢抵渴漂流來到加拉巴哥群島，物競天擇，適者生存，海鬣蜥經過幾百萬年來努力演化，已成為游泳高手。海鬣蜥是現存唯一一種生活在海洋環境中的蜥蜴，牠們不但不吃肉，反而喜歡在水底大啖海藻。



- 早餐 旅館早餐
- 午餐 當地風味料理
- 晚餐 旅館主廚推薦料理



- Hotel Acacia 4*
- 或Hotel Ikala Suites 4*
- 或Royal Palm Galapagos 4*
- 或同級

知識小學堂

加拉巴哥群島寒暖流匯流，單一海流就超過密西西比河1000倍的流量，海流長度達6000公里，光是從海底的湧升流和鹽，造就其地理特殊性，使得當地的水溫、潮汐、雨量都極難預測，但也同時帶來豐富的養份孕育豐富物種。



北沙摩島

North Seymour

此島以英國的貴族沙摩Hugh Symour命名，由地質隆起而形成，面積只有1.9平方公里(0.7平方英里)、最高處海拔28公尺(92英尺)。這個島有眾多的藍腳鯉鳥和燕尾鷗，軍艦鳥以這個島嶼最多。

藍腳鯉鳥

Blue-footed Booby

牠們棲息在熱帶及亞熱帶的太平洋島嶼，由加利福尼亞州至科隆群島及秘魯沿岸。在繁殖及養育雛鳥的時候才到東太平洋的岩岸上。藍腳鯉鳥平均長81厘米，重1.5公斤，雄鳥會炫耀自己的腳及跳舞來吸引雌鳥，在跳舞期間，雄鳥會張開雙翼，雙腳踏在地上非常逗趣。

軍艦鳥

Frigate Bird

分佈於所有熱帶和亞熱帶海洋，鳥的羽毛都以黑色為主，長而深叉的尾巴和長長的鉤狀喙。雌性有白色的下腹部，雄性有一個獨特的紅色喉囊，牠們會在繁殖季節膨脹以吸引雌性。牠們的翅膀又長又尖，最長可達 2.3 米(7.5 英尺)。

知識小學堂

北西摩爾島，是陸鬚蜥、熔岩蜥蜴、軍艦鳥和藍腳鯉鳥的棲息地，更是尋找華麗軍艦鳥蹤跡的最佳地方。據說軍艦鳥是全世界飛行時速最快的鳥，雖然屬於海鳥但卻不會游泳，只能夠靠搶食其他海鳥獵捕到的食物維生。



早餐 旅館早餐

午餐 船上午餐

晚餐 當地風味料理



Hotel Acacia 4*

或Hotel Ikala Suites 4*

或Royal Palm Galapagos 4*

或同級



巨龜自然保護區

Giant Tortoise Reserve

今日前往位於聖克魯茲高地的巨龜自然保護區，這裡有著龐大、動作緩慢的爬行動物—巨龜，在牠們居住的潮濕、茂密的林地裡。加拉巴哥群島把極度瀕危的加拉巴哥象龜族群救回來然後野放，群島上的象龜共有15種，其中兩種已經滅絕，另外12種有滅絕危機。

加拉巴哥象龜

GIANT TORTOISE

加拉巴哥每一個小島上都有著不同品種的象龜，大小龜殼不盡相同，是目前世界上體型最大的陸龜，平均體重可達175KG、壽命可超過100年。達爾文初到加拉巴哥群島時，加拉巴哥象龜的數量大約有25萬隻，現在卻只剩下1萬9千隻。



陸鬣蜥

Iguana

在加拉巴哥不同的島上，可見不同品種的陸鬣蜥，各種花色都有。牠的外表讓人聯想起兇惡的恐龍或鱷魚，但實際上，這些樣子醜陋的生物卻可能是世界上膽子最小性情最溫馴的動物之一。當你看到一隻不在打盹的鬣蜥時，那麼，牠最有可能在做的兩件事就是吃和曬太陽。

熔岩隧道

Lava Tunnel

這是一個火山自然形成。當火山噴發時，外層的熔岩遇空氣冷卻形成一個地殼。熔岩繼續在內裡流動直到流乾，之後留下一個空洞，稱為熔岩管或熔岩隧道。



早餐 旅館早餐

午餐 當地風味料理

晚餐 當地風味料理



Hotel Acacia 4*

或Hotel Ikala Suites 4*

或Royal Palm Galapagos 4*

或同級

貼心提醒

加拉巴哥群島遊客人數有著一定的限制，且不可攜帶水果、種子等，以免影響當地的生態平衡。觀察這裡的動物，都必須走在規定的步道之內、且與所有動物的最近距離必須不得少於2公尺、拍照不得使用閃光燈等等規定。



布宜諾斯艾利斯

Buenos Aires

布宜諾斯艾利斯(Buenos Aires)是阿根廷的首都，是一座由歐洲人建造的城市。Buenos Aires是西班牙語「清新的空氣」的意思，就如同她的名字，這裡一年四季氣候宜人，整個城市充滿了活力和藝術氣息，也因此被稱為「南美巴黎」。



早餐 旅館早餐

午餐 機上

晚餐 機上



夜宿機上

今日離開加拉巴哥前往阿根廷首都布宜諾斯艾利斯，這是南美最繁華的都市之一，西班牙語意為“好空氣”。該市位于拉普拉塔河西岸，風景秀美，氣候宜人，有“南美巴黎”之稱。城市建築多受歐洲文化影響，至今還保留有幾個世紀前的西班牙和意大利風格的古代建築。



七月九日大道

Avenida 9 De Julio

紀念1816年7月9日阿根廷獨立而興建，寬140公尺，十六線道，中間是寬闊的艷麗花園、藝術噴水池，號稱世界第一寬廣的馬路，貫穿布宜諾斯艾利斯市南北，比巴黎的香榭麗舍大道還要寬。



全球最美的歌劇院式書店

El Ateneo Grand Splendid

《國家地理雜誌》評為全球最美麗的商業書店，同時這間書店已經發展成連鎖品牌，於羅薩里奧及聖米格爾-德圖庫曼等城市開設分店。書店原址是一間大劇院，於1919年開幕，包括弗朗西斯科·卡納羅及卡洛斯·葛戴爾等著名探戈音樂家都曾在些表演。



博卡舊港區

La Boca

鮮豔七彩的博卡區原來是一座碼頭，現在仍然保留了很多當年粉刷成各種鮮豔的顏色碼頭工人居住的房子，當地居民是藝術創作者，他們每天在街頭擺攤展示及出售自己的作品，或衣著光鮮的露天表演探戈舞，讓空氣被濃鬱的藝術氣氛圍繞。



早餐 機上

午餐 當地風味料理

晚餐 當地風味料理



船公司安排

知識小學堂

阿根廷版彩虹小鎮波卡舊港區，此地為十九世紀義大利碼頭工人定居之處，歐洲移民初抵阿根廷後便選擇在此落腳，人們直接屋子漆上不同的鮮豔色彩，為阿根廷探戈的發源地，也是阿根廷著名足球俱樂部「博卡青年隊」的球場所在。

DAY 10

布宜諾斯艾利斯 → 烏蘇懷亞(今日登船)



烏蘇懷亞

Ushuaia

世界最南端的城市，南極的前哨站。是阿根廷火地省的首府，位於大火地島南岸，座落在群山環抱之中，遠眺畢果海峽。若您從地圖上來看，會發現智利威廉斯港其實比烏斯懷亞的位置更靠南，但是有人認為它是小鎮而不是城市，於是烏蘇懷亞就成了「世界的盡頭」。



火地島

Tierra del Fuego

美洲最南端的大片島嶼被航海家麥哲倫稱之為火地島Tierra del Fuego。因為麥哲倫於1520年航行至這個偏僻島嶼時，看見火紅的驕陽騰空升起在雪山黑土之濱，在一片黑暗中，看到它好似神祕的火焰燃燒著，故命其名為火地島。



星輝號

Le Lyrial

Le Lyrial配備有122間客艙和套房提供了海上寧靜的寧靜綠洲。保證每位客人都能自己的客房私人露台上觀賞南極的壯美景色。星輝號是10944噸，可納264人。1比1船員配置，以及私人遊艇般的度假體驗，皆讓遊客深感賓至如歸。



早餐 飯店早餐
午餐 由船公司安排午餐
晚餐 郵輪餐廳



星輝號Prestige Stateroom (Deck5)

貼心提醒

今日搭乘船公司安排的飛機由布宜諾斯艾利斯飛往烏蘇懷亞，隨後安排登船。
參考航班:船公司包機(飛行時間約3小時30分鐘)
登船:下午4點到5點
出發:下午6點

DAY 11

第11天—第13天 海上巡遊航向南喬治亞島



登陸點依照船方的專業判斷安排

一切登岸活動均取決於當時天候條件、登岸地點與時間，皆以船公司安排為主，難以保證一定會停靠哪些地點。所有極地登岸觀光，均須由探險隊長分組進行，敬請專注聆聽解說，並遵守注意事項。極地地區的氣候變化莫測，若基於安全考量而調整或改變計劃，敬請理解

海上巡遊

Sailing at Sea

利用郵輪航行海上的時間，熟悉您的船並加深對南極的認識。探險隊長將介紹於該地著陸時必須遵守的IAATO規則，並將說明有關登陸艇巡航的所有信息。您還可以瞭解未來數日的行程。會上，船長也將致歡迎詞，並介紹船員和探險隊。



舒適寬敞的尊爵房

Prestige Stateroom

室內18平方米加上4平方米的玻璃私人陽台。每間艙房備有一張特大床(180 x 190 cm)或兩張單人床(90 x 190 cm)。蘊藏低調設計於客房細節中，衛浴間顯寬敞與明亮。24小時客房服務加上免費迷你吧，享受全然放鬆。

頂級奢華的船艙配備

Le Lyrial配備有122間客艙和套房提供了海上寧靜的寧靜綠洲，完全符合PONANT的理念。增強在私人遊艇上航行的感覺，房內裝潢以極地冰層柔和系打底營造典雅知性風格，明亮的灰色調到地中海入口和海灣的生動色調和綠松石色。



早餐 郵輪餐廳
午餐 郵輪餐廳
晚餐 郵輪餐廳



星輝號Prestige Stateroom (Deck5)

知識小學堂

每年11~3月是最適合南極旅遊的季節，每日日照18-24小時。11-12月中 初春：企鵝求偶築巢、冰雪景觀美景。12月中-2月中：照顧孵化出來的小企鵝，這段期間南極天氣最穩定與溫暖。2月中-3月：最佳觀鯨時節，大量鯨魚洄游到南極捕食。

DAY 14

探索南喬治亞島



登陸點依照船方的專業判斷安排

一切登岸活動均取決於當時天候條件、登岸地點與時間，皆以船公司安排為主，難以保證一定會停靠哪些地點。所有極地登岸觀光，均須由探險隊長分組進行，敬請專注聆聽解說，並遵守注意事項。極地地區的氣候變化莫測，若基於安全考量而調整或改變計劃，敬請理解

南喬治亞島

South Georgia

南喬治亞島是一片風景秀麗的荒野，也是觀賞亞南極野生動物的無與倫比的天堂。遠南地區的所有野生動物都可見於此：國王企鵝、巴布亞企鵝、象海豹、毛皮海豹等。此外，此處也有超過1億隻海鳥，包括眾多種類的信天翁、海燕和燕鷗等。



索爾茲伯里平原

Salisbury Plain

若您有幸登陸於索爾茲伯里平原，您可期待一個美妙奇觀：超過三十萬隻的國王企鵝，牠們頭部和頸部有明亮地橙色標記。海灘上也有超過十萬隻象海豹和無數海狗，和國王企鵝爭搶生存空間。最近完成的滅鼠計劃，則會讓這片荒野更加原始，並讓鳥類生態更加豐富。

象鼻海豹

Elephant Seal

都說人如其名，雄性象鼻海豹的名字就是最好的見證，他們運用巨大的鼻子在求偶季節發出響亮的叫聲來吸引雌性。和北象鼻海豹相比，南象鼻海豹更為巨大而且兩性的差別非常明顯。



早餐 郵輪餐廳
午餐 郵輪餐廳
晚餐 郵輪餐廳



星輝號Prestige Stateroom (Deck5)

知識小學堂

南喬治亞島位於南緯 $54^{\circ}15' S$ ~ $36^{\circ}45' W$ ，是座無長住居民的海上荒島，島上只有研究站的人員，土地面積大約是台灣的 $1/10$ ，全島50%以上的表面為永久冰雪所覆蓋。

DAY 15

南喬治亞島



南極的主人

這裡的生物種類不多，但數量龐大，典型海洋生物例如：企鵝、海豹、鯨、磷蝦等都依賴南冰洋生存。南極驕傲 - 企鵝，其中生活在南喬治亞的國王企鵝就有10萬對，這裡位於南極輻合帶，是往北流動的冷水與往南流動的溫水相交之地，所以海裡生物充足。

謝克頓陵墓

Shackleton

SHACKLETON的墓碑是在格呂特維肯墓園的角落，跟其他六十四個挪威捕鯨人的墓葬在一起，差別是豎有一個石碑，上面刻有他的名字以及一個九個角的星，據說是他生前作為他個人標誌的圖形，粗礪的石刻，符合謝克頓的傳奇歷程。

格呂特維肯捕鯨站

Grytviken Old Whaling Station

是整個南喬治亞群島常年有人居住的地方，英國還在這裡設了一座郵局，也是以前捕鯨時代的區域中心，有很多廢棄的捕鯨站。這也是當年謝克頓船長求援之處。幸運的話我們將在此登陸，參觀歷史古跡及捕鯨站，遙想謝克頓船長的英勇事蹟。

知識小學堂

南極大陸的主人：企鵝
世界共有17種企鵝，幾乎都在南半球，南極地區有7種(帝王企鵝、國王企鵝、巴布亞企鵝、帽帶企鵝、阿德利企鵝、長冠企鵝、跳岩企鵝)，數量約1.2億隻。



早餐 郵輪餐廳
午餐 郵輪餐廳
晚餐 郵輪餐廳



星輝號Prestige Stateroom (Deck5)

DAY 16

南喬治亞島



福圖納灣

Fortuna Bay

位於南喬治亞島的北岸，周圍環繞崎嶇的山區美景和豐富的野生動物。這裡是觀賞冰山的好地方，也是成群的國王企鵝、象海豹、褐賊鷗、巨型海燕和南極燕鷗的家園，曾經幾乎被獵殺的海狗，如今在此數量繁多，以至於我們有時很難在海岸邊找到登陸點。

國王企鵝

King Penguin

是企鵝家族中體型第二大的屬種，成年可長到約90公分，全世界數量約有400萬隻。國王企鵝和他的近親-皇帝企鵝一樣，都不會築巢，而會把蛋放在雙腳下孵化。國王企鵝是群居性動物，飲食和居住都由很多個體聚集在一起。每當惡劣的氣候來臨，會擠在一起取暖。

馬卡羅尼企鵝

Macaroni Penguin

又被稱作長冠企鵝，和皇家企鵝的血緣關係最相近，是世界上最多的企鵝，目前約有2400萬隻。他的學名翻譯成中文是「金色頭冠」，或許也是因為馬卡羅尼企鵝頭上有一撮醒目的金色羽毛。分佈在南非、南美洲與南極洲上，約有500萬對棲息在南喬治亞島上。



早餐 郵輪餐廳
午餐 郵輪餐廳
晚餐 郵輪餐廳



星輝號Prestige Stateroom (Deck5)

知識小學堂

帝王企鵝與國王企鵝如何分辨呢？帝王企鵝小寶寶毛色灰色，國王企鵝小寶寶是褐色，帝王企鵝最高約120公分，國王企鵝最高到90公分，國王企鵝的頭上、喙、脖子呈鮮艷的橘色，脖子下的橘色羽毛向下和向後延伸的面積更大。

DAY 17

第17天—第18天 海上巡遊航向南極半島



海上巡遊

Sailing at Sea

在我們穿洋而過駛往南極洲的途中，郵輪會為您提供大量關於南極洲歷史和野生動物的主題講座，讓您有機會更多元了解這個神奇的地區。您也可加入船外甲板上的博物學家導遊，尋找飛越德雷克海峽的信天翁、岬海燕和其他海鳥。

法式與自助式餐廳可供選擇

2樓的Le Céleste法式餐廳是米其林星級廚師親自設計的菜單和在他的餐廳供應的招牌菜，早午晚三餐都提供點餐菜單。而6樓的La Comète 自助餐廳也提供三餐自助式，在美食餐廳柔和安靜的氣氛中享用餐食，同時欣賞玻璃窗外的極地美景。



劇院獨特的育樂空間

250座位可容納所有乘客。白天，您可在此聆聽生態專家、博物學家所安排一系列精彩知性的講座。一到夜晚，化身為表演場所，您可舒適地坐在絨毛座位上，享受由專業舞者和音樂家們所帶來的音樂會和表演，讓您的巡遊變得獨特而豐富。

全景休息室

Panoramic Lounge

全景休息室享有地平線的壯麗景色，2座高倍數的施華洛世奇光學望遠鏡，讓您不錯過任何觀賞動物生態的機會。這裡也是擁有一系列書籍的圖書館、閱讀區，以及備有致力於休閒和放鬆而棋盤遊戲。舒適的鋼琴酒吧到了晚上則提供為現場娛樂表演的所在。



早餐 郵輪餐廳
午餐 郵輪餐廳
晚餐 郵輪餐廳



星輝號Prestige Stateroom (Deck5)

DAY 19

探索南極半島



登陸南極大陸締造人生新里程碑

南極洲-宏偉的白色大陸，地球上少數保留著原始狀態的自然保護區之一，自早期探險家光顧之後就基本未發生改變。到達這片白色大陸的一刻，壯美的大自然會令人心生敬畏。這種體驗難以言表，因為很少有地方像南極洲一樣未被人類開發，這裡獨一無二。



極地探險隊

Polar Region Expedition Team

極地郵輪上的極地探險隊，集結各專業領域的菁英成員，每個成員都身懷絕技，熟知極地動物生態，以及史地人文百態，並且開設講座，以淺顯易懂的方式，帶領貴賓領略極地之美。探險隊會盡全力在安全與天氣狀況允許之下，安排出最豐富、最精采的行程安排。



極地健行

Polar hiking

在每次岸上登陸期間，根據遇到的生物群落的生態恢復力，我們將在您經驗豐富的博物學家導遊的陪伴下提出不同級別的徒步旅行：從沿著海岸簡單漫步到持續數小時的步行以到達特定的觀點或歷史景點。



早餐 郵輪餐廳
午餐 郵輪餐廳
晚餐 郵輪餐廳



星輝號Prestige Stateroom (Deck5)

知識小學堂

南極公約：為維護南極自然生態，1959年簽訂的「南極條約」載明為了全人類的利益，南緯60度以南的地區不屬於任何國家，南極只用於和平目的，一切具有軍事性質的措施均予禁止，須保持南極原始風貌，不可餵食觸摸當地動物等等，就是為了保有地球的最後淨土



探索南極半島

Explore Antarctic Peninsula

冰川、浮冰、桌狀冰山、直入大海的山峰、火山海灘、研究站、迷人的海灣和捕鯨業的遺跡：這些都是南極洲的面孔，它們會以一種安靜而超現實的氣氛展現在您的面前。每天，船長和探險隊隊長都會根據冰層情況，推薦巡遊或登陸，以探索南極半島的無限奧秘。



威廉敏娜灣

Wilhelmina Bay

曾經是捕鯨人經常光顧的地方，海灣裏一處小港灣中的捕鯨船殘骸就是最好的證明。如果天氣和冰層條件允許，我們可以乘極地小船近距離觀察殘骸。威廉敏娜灣周圍的山區和高大的冰川組成了一幅生動的景色，小碎冰和大冰川縱橫交錯，形成奇特的冰雕。



傑拉許海峽

Gerlache Straits

為南極半島及其旁幾個小島間的水道。當船行經傑拉許海峽，兩旁冰雪皚皚的山峰如高塔般高聳入雲。傑拉許是比利時的海軍軍官，於1897年12月14日從智利的巴塔哥尼亞出發，帶隊南探。他的船「比利時號」被困在凍結的海面上377天，後來得以幸運逃脫。



早餐 郵輪餐廳
午餐 郵輪餐廳
晚餐 郵輪餐廳



星輝號Prestige Stateroom (Deck5)

知識小學堂

南極大陸：超過98%是長年不化的冰雪覆蓋，稱為南極冰蓋，平均厚度1600公尺，最厚處達4750公尺，儲存了全球90%的淡水資源，有如固定水庫。



天堂港灣

Paradise Harbour

天堂港灣被巨型冰山環繞三面，遍佈海面的浮冰、氣勢雄偉的冰壁，是十分寧靜美麗的峽灣。除可欣賞自然天成的冰河、冰山、冰棚外，讓您大開眼界是數以萬計稀有企鵝群，包括巴布亞企鵝（紳士企鵝）、帽帶企鵝等，令您大呼過癮。

尼寇港灣

Neko Harbour

被眾山環抱的安沃爾灣Andvord Bay，雄偉壯觀的冰川成為它的天然屏障，是能登上南極大陸僅有的幾個地點之一。尼寇港灣其實沒有港，只是個小海灣，不過這裡風景絕美，葛伯冰川Grubb從山頂傾瀉而下，所崩解的冰山及浮冰布滿整個海灣。



威德爾海豹

Weddell Seal

分布於南極洲和周圍的海域，他們以固定冰為家，會在棲地挖一個氣孔以通海與冰面。他們並不是喜歡大群生活在一起的動物，唯有在繁殖季節，雌性會相聚在一起。相比其他海豹，他們非常溫馴，長相也非常可愛。

食蟹海豹

Crabeater Seal

活動範圍主要集中在南極半島的西部和羅斯海域之中，雖然被命名為食蟹海豹，他卻從來不吃螃蟹，而是以南極磷蝦為主食，牙齒的排列也是專門為此而設計。年紀比較小的食蟹海豹皮毛會呈現淺棕色，顏色隨年歲增長而變淺，在夏季時常會變成白色。



早餐 郵輪餐廳
午餐 郵輪餐廳
晚餐 郵輪餐廳



星輝號Prestige Stateroom (Deck5)

知識小學堂

南極氣候三個典型特徵：酷寒、乾旱、烈風，世界上平均降水量最少最乾旱的大洲，年降雨量只有120-150公厘，只比撒哈拉沙漠的平均降雨量多一點而已，當地有特殊的下降風(落山風)，風速可高達每小時300公里。



紐馬雅水道

Neumayer channel

全長25公里，位於安佛斯Anvers及溫克Wiencke兩個島之間，這條雄偉壯麗的水道帶有幾分詭異的氣息，但很迷人。遍佈海面的浮冰、氣勢雄偉的冰壁，風光綺麗迷人，岸上也有很多擱淺的冰塊，構成一個奇幻的世界。寂靜仿佛凍結在伸手即觸的空氣中。



拉可羅利港

Port Lockroy

早期是個捕鯨站，四〇年代英國在此設立軍事基地，當時用來監視德國艦艇在南冰洋的活動，戰後此功能消失，但英國政府仍派員留守到六〇年代才廢棄。1996年改建為布蘭斯菲爾德博物館，這座漆成紅黑兩色相間的博物館是前來南極半島地區旅遊的必到之處。



登陸艇巡航

Zodiac Cruising

它們是用於在遠離郵輪的遠足中運送乘客的不可或缺的充氣船。它們允許乘客在偏遠地區上岸並在航行期間更接近大自然。我們訓練有素且經驗豐富的 Zodiac 司機能夠安全地將乘客運送到即使是最小的淺吃水郵輪也無法到達的地方。

知識小學堂

冰架是甚麼？冰架又稱作冰棚，是陸地上的冰河或冰原流入海中，浮在海上的大片水冰。只有南極洲、加拿大、俄羅斯和格陵蘭的部份海岸存在冰棚。當今冰棚的厚度可達100至1000公尺。南極洲海岸有74%都連接著冰棚，全世界最大的冰棚是南極洲的羅斯冰棚



早餐 郵輪餐廳
午餐 郵輪餐廳
晚餐 郵輪餐廳



星輝號Prestige Stateroom (Deck5)

DAY 23

探索南極半島



南極半島北部

North Antarctic Peninsula

在南極半島北部，您會發現自己置身於藍色和白色壯觀裝飾的中心，周圍環繞著獨特的野生動物。南極海峽是通往威德爾海的門戶，這個海峽充滿了巨大的板狀冰山和海冰板塊，從這片浩瀚海域的沿海地區向北漂流。它是阿德利企鵝和許多海豹的家園。

座頭鯨

Humpback Whales

又稱大翅鯨，可由牠們帶有明顯駝峰的厚實身軀，以及黝黑的上半部而輕易辨認。他們是海洋中的音樂家，雄鯨在水底常發出聲音類似唱歌，智商很高、性情溫順。座頭鯨曾經被人類大量的獵殺，直到1986年通過禁止捕鯨公約後，數量才慢慢回升。



早餐 郵輪餐廳
午餐 郵輪餐廳
晚餐 郵輪餐廳



星輝號Prestige Stateroom (Deck5)

DAY 24

穿越德雷克海峽



穿越德雷克海峽

Passing Drake Strait

如果說遊客、研究人員和頑固的海員都害怕一地、一海、一條水路，那無疑是德雷克海峽。它位於臭名昭著的狂風五十緯度，位於合恩角和南雪特蘭群島之間，是連接南極洲和南美洲的最短路線。經驗豐富的航海家會告訴您，您必須穿越它才能訪問白色大陸！



南極燕鷗

Antarctic Tern

南極燕鷗是一種相當典型的燕鷗，體長約40公分，翼展80公分，淺灰色的身體和翅膀，尾巴分叉很深，臉頰是白色的，鳥喙通常為暗紅或黑色，有一個獨特的黑色帽子，從後頸一直延伸到喙。主要分佈於南大洋海域，目前全球估計約有14萬隻的南極燕鷗。



南方大海燕

Giant Petrel

南方大海燕是一種食腐鳥類，外觀像大型的棕色海鷗。體長99公分，翼展2公尺，數量不多生存正受到威脅。繁殖地遍佈南極大陸沿岸，部分南美洲南部的地方棲息。海燕家族共有的特徵，在喙的頂端有鼻孔形成的兩條管道，如果有危險靠近會發出難聞的原油味自衛。



早餐 郵輪餐廳
午餐 郵輪餐廳
晚餐 郵輪餐廳



星輝號Prestige Stateroom (Deck5)

貼心提醒

今天要穿越有『魔鬼西風帶』之稱的德雷克海峽，雖然現在探險船與航行技術已有一定水準，但是大自然的威力依然存在。我們可以預先防範暈船，行前諮詢旅遊門診服用醫生建議的暈船藥，『行動緩慢、少吃流食、轉移注意力、放鬆心情』等等都有幫助。

DAY 25

穿越德雷克海峽



穿越德雷克海峽

Passing Drake Strait

作為從南極升起的冷流與溫暖的赤道水團相遇的南極輻合帶，德雷克海峽擁有非常多樣化的海洋動物群。不要忘記仰望天空，瞥見優雅的信天翁和岬海燕，牠們將在您的船周圍乘風嬉戲。

漂泊信天翁

Wandering Albatross

漂泊信天翁是體型最大的一種信天翁，也是現存鳥類中翼展最長的一種鳥，最長可達3.7公尺，巨大的翼展賦予強大的滑翔能力，可以在空中停留幾個小時而不用揮動翅膀，單次飛行距離可高達1600公里。身體是白色，翅膀是黑色和白色，喙和腳是粉紅色。

岬海燕

Cape Petrel

岬海燕的別名為海角燕，在南半球大陸海岸及島嶼上繁殖，於海洋越冬。岬海燕的頭和脖子是黑色的，腹部和胸部是白色，下翅是白色帶有黑色的邊框，背部和上翅有黑色和白色的斑點，尾巴有黑色的帶子。長大後體長40公分，翼展90公分，遍佈南極大陸沿岸。

知識小學堂

德雷克海峽是以16世紀英國航海探險家法蘭西斯·德瑞克而命名。這片水域是太平洋與大西洋的冷熱水交匯地，經常形成一片水霧。海峽東西長約300公里，南北寬達900~950公里，是南極洲與其他大陸最短的距離，海峽平均深3,400米，最深5,248米



早餐 郵輪餐廳
午餐 郵輪餐廳
晚餐 郵輪餐廳



龐洛郵輪南冠號

DAY 26

烏蘇懷亞(今日下船)→布宜諾斯艾利斯



返航，與純淨的南方大陸告別
載著滿滿的回憶與成就感，路途雖長，
滿滿的感動與神祕南方大陸告別，留
下的是永久的回憶!!

探戈舞

Argentine Tango

探戈舞發源於布市的港口地區，是阿根廷經濟社會發展的見證。當大批非洲、北美、歐洲的移民來到了這裏，形成了一個特殊的外來群體，他們地位低下，生活困苦而不穩定，經常聚集在酒吧裏靠唱歌、跳舞來打發時光。



早餐 郵輪餐廳

午餐 搭機耗時，敬請自理

晚餐 當地風味料理 或 亞
州式料理



Sheraton Buenos Aires Hotel 5*

或Alvear Art Hotel 5*

或同級

貼心提醒

今日下船之後，搭乘船公司安排的飛機由烏蘇懷亞飛往布宜諾斯艾利斯。今晚安排欣賞聞名世界、熱情精彩的探戈舞表演，感受拉丁情調的浪漫熱情，並享用晚餐，請各位男士女士著正式服裝出席表演晚宴。



伊瓜蘇大瀑布

Iguazu falls



世界上最寬的伊瓜蘇大瀑布(2.7公里,約尼加拉瓜瀑布4倍),2011年再度入選為世界新七大自然奇觀。伊瓜蘇瀑布位於阿根廷東北部跟巴西邊境,整體約有70%位於阿根廷,另外有30%位於巴西境內,由270多條大小瀑布組成,匯聚成一道氣勢磅礴的巨流

魔鬼咽喉大瀑布

Cataratas de Iguazu

魔鬼咽喉是伊瓜蘇瀑布275個大小瀑布中最為壯觀的瀑布之一,因為屬於馬蹄形瀑布,彎曲如咽喉,數個瀑布彼此相連,有著達97公尺的高低落差,寬450公尺,水流夾著氣勢奔馳而下,於25公里之外都可以聽見洪水聲響有如咆哮,是伊瓜蘇瀑布裡的瀑布之王。



早餐 旅館早餐

午餐 當地風味料理

晚餐 旅館主廚推薦料理



Gran Meliá Iguazú 5*
或同級

晴天推薦

特別安排伊瓜蘇國家公園內飯店Gran Meliá Iguaza,鄰近伊瓜蘇瀑布約11公里。飯店內的3間餐廳和4間酒吧均享有獨特的景緻,無邊際泳池和精緻的餐飲場所可欣賞到伊瓜蘇瀑布的壯麗景色,獨特的飯店體驗。



巴西伊瓜蘇大瀑布



Iguazu Falls

伊瓜蘇大瀑布(Iguazu Falls)，在當地的瓜拉尼語意為「大水」，是世界上最寬的瀑布，位於阿根廷與巴西邊界上伊瓜蘇河與巴拉那河合流點上游23公里處。

瀑布橡皮艇

Boat Ride Under The Falls

在巴西的伊瓜蘇瀑布，除了在觀景平台上感受其魄力之外，更可乘坐瀑布橡皮艇，全速奔馳，逆流而上，衝向魔鬼咽喉瀑布峽谷，直抵主瀑布正前方，洶湧澎湃的急流，和氣勢萬千的瀑布，驚心動魄。



早餐 旅館早餐

午餐 當地風味料理

晚餐 搭機耗時，發放餐費



轉機點飯店

晴天推薦

伊瓜蘇這個字在當印地安原住民指的是「大水」的意義。瀑布夏季水量最充沛，整個瀑布群由多達275個瀑布所構成，其中80%的瀑布位在阿根廷，另外20%則位在巴西。伊瓜蘇瀑布會走阿根廷與巴西雙邊精彩不遺漏。



返程・歸鄉

在充實的旅途中，最舒適的還是那溫暖的家，今日我們開始返程，另飛行時間長，建議準備頸枕、眼罩、耳塞等助眠小物，方便在機上也能享有舒適的休息空間。



早餐 機上
午餐 機上
晚餐 機上



夜宿機上



精彩回憶，滿載而歸

歡迎與我們分享此趟旅程的精彩故事，也期待在您的未來旅遊計畫裡，晴天能持續陪伴著您，一起走遍各地美景。



早餐 機上
午餐 機上
晚餐 敬請自理



溫暖的家



天數	起飛地—抵達地	航空公司	航班編號	班機時間	飛行時間
DAY 1	台北—伊斯坦堡	土耳其航空	TK-025*	2220/0605+1	12:45
DAY 2	伊斯坦堡—波哥大	土耳其航空	TK-801	0920/1455	13:35
DAY 29	聖保羅—伊斯坦堡	土耳其航空	TK-016*	0410/2245	12:35
DAY 30	伊斯坦堡—台北	土耳其航空	TK-024*	0200/1735	10:35

上述內容僅供參考，實際行程及航班以行前說明會為準



特別說明：

一、極地探險，途中登陸點須取決於氣候、風力和冰層等狀況，由探險隊與船長在旅途中決定最終的行程計劃和時間表，以確保旅客與船舶航行的安全為優先考量，登陸行程僅供參考。

二、登島行程順序由船長全權決定，敬請遵從指示。

三、下船登島的前一天船公司會佈達登島注意事項。

四、由於極地氣候多變，考量旅客的安全，船長及探險隊有權依天候狀況適時調整行程。各項調整皆會以所有參與者及船艇安全為首要考量。

五、以上行程調整不會進行退款或價格調整，敬請知悉。

- 每天遊輪航程雖然為預訂計畫內行程，但船長有權依當時的天氣狀況做調整修改，以確保旅客及船舶航行的安全
- 本系列產品團費包含：全程船票、全程機票、住宿、餐食（自理除外）、行程中安排之入內參觀景點門票、各種機場燃油等稅金、刷卡和簽證費，並含領隊、導遊、司機小費。
- 本系列產品團費不含床頭與行李等禮貌性質小費。
- 報名後即可優先選擇艙房，訂金每席：200,000元。
- 團費報價以雙人房（2人一室）為主，歡迎您結伴參加。若單人報名，須付擔全程單人房差額。原則上晴天旅遊會協助安排同性團友共用一室同房，若能順利調整，則免收單人房差額。
- 單人房加價：請洽業務。單人房加價係指「單人指定入住一間單人房之房價差」，而不是付房價差即入住雙人房型，單人房為一人使用空間，通常較雙人房小。
- 飯店的團體房無法指定連通房、同行親友指定住在同樓層或鄰近房間，晴天旅遊會向飯店提出您的需求，但無法保證飯店一定會提供，敬請見諒。
- 飯店建築常遇房間規格差異，或飯店善意升等造成房間大小不一，此非本公司所能掌控，亦無差別待遇，敬請旅客諒察。
- 旅行社出團之機位為團體機位，領隊僅能依照航空公司所給予的位子進行調整，並不能保證親友一定會坐在一起或皆有走道位，敬請見諒。
- 餐食口味偏重、葷食多肉、素食選擇性低，請於報名時提供特殊餐食需求。
- 本行程視飯店及航空公司之確認及當地節慶保有調整之權利，若遇商展或節慶，將會尋找同等級替代飯店及住宿點，敬請包涵，行程／航班／飯店／餐食以「行前說明書冊」所列資料為準。
- 其它未盡事項請依照「郵輪個別旅遊協議書」之相關條款規定，以及晴天官網之【其它說明】。
- 變更或取消報名需以書面通知並標示日期，恕不接受電話或口頭告知。若遇到本國及國外之例假日，應提前通知作業，以符合國際郵輪公司取消日期計算之規定。



● 報名時需準備下列資料：

1. 旅客基本資料表
2. 護照正本（護照正本請簽名，自旅程返回入境台灣日起須有六個月以上之效期，3頁



SUNDAY TOURS

台灣轉機點

北大西洋

DAY 10-25

