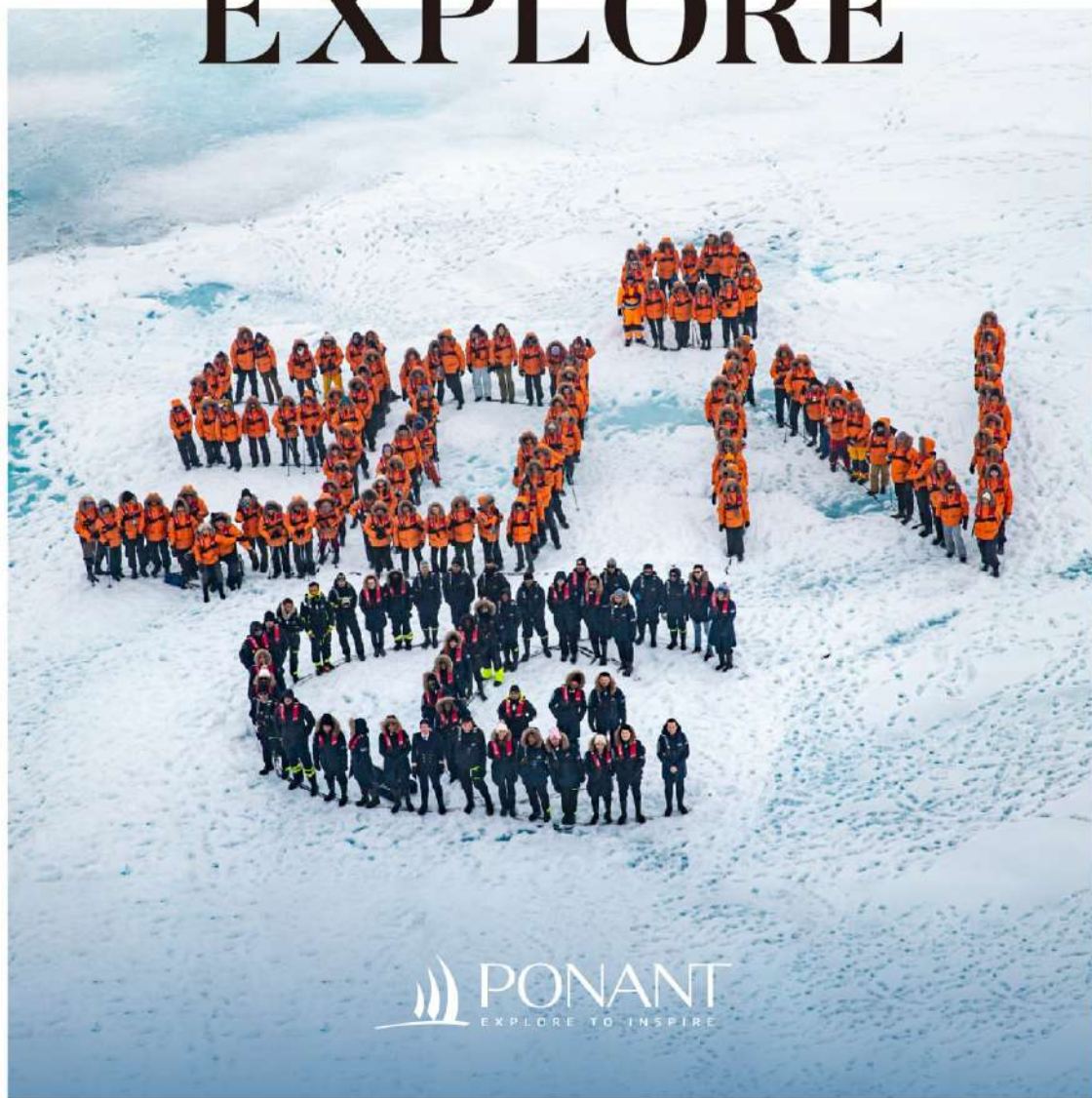


晴天旅遊 SUNDAY
TOURS

航向世界頂點
正北極 · 北極三島 史詩遠征 23日

EXPLORE



正北極、史瓦巴德、東格陵蘭、冰島斯奈山半島

地表最強破冰船夏古號航線北極點90度
一個終年被浮冰所覆蓋的神秘之地

★ 終極旅行夢想地，旅遊拼圖只差這一塊

踏上北極不是夢

晴天旅遊用心帶您踏上地球北極點
活在當下，勇敢出發



搭乘世上唯一豪華破冰船

夏古號是打開通往北極的門戶，她擁有全世界唯一的PC2極地級破冰船，可在極圈內航行並深入冰層深處，讓您享受一系列獨特、強烈和身臨其境的真正體驗。當您嘗試到達所有極地探險家的聖杯--北極時，您將繼續發現這個被時間凍結的寂靜世界！

站在世界之巔北緯90度

想像一下自己矗立於世界之巔，手持香檳，目光所到之處皆是南方，那裡有無限的浮冰展開，距離任何陸地700公里。自古以來，北極一直是靈感、魅力和吸引力的源泉。您將追隨探險家的腳步，成為全世界極少數被選中嘗試奧德賽（Odyssey，冒險旅行）的人之一。



登陸艇巡航 Zodiac Cruising

在極地探險期間，Zodiacs登陸艇將帶您在冰山、鯨魚和海鳥之間進行海面巡航，以及允許乘客在偏遠地區上岸，更接近大自然。這些大型充氣船專為探險工作而設計，它們的平底構造能夠讓船直接登陸到鵝卵石和冰雪覆蓋的海灘上，非常安全。



★ 終極旅行夢想地，旅遊拼圖只差這一塊

踏上北極不是夢

晴天旅遊用心帶您踏上地球北極點
活在當下，勇敢出發



解謎北極群島 史瓦巴德

史瓦巴德群島是北極前的最後一個島嶼，鋸齒山脈、巨大冰川以及陡峭峽灣佈滿整個群島，以及到處佈滿北極熊的踪跡。12世紀挪威人發現這個大西洋北方的群島，由於靠近北極海海域，自古又稱為冷岸群島。在這裡您會有一種到達世界盡頭的獨特感覺。

最後淨土格陵蘭

格陵蘭是世界最大的島嶼，位於北美洲東北，北冰洋和大西洋之間，西面隔巴芬灣和戴維斯海峽與加拿大的北極島嶼相望，東邊隔丹麥海峽和冰島對望。全島約五分之四地區處於北極圈之內，為極地氣候，跟著夏古號沿著格陵蘭島沿岸探索，並拜訪地球上最偏遠的人類定居點~伊托誇托米特。



冰與火之歌

冰島斯奈山半島

曾被CNN評選為全球必去景點之一，基本上整個半島，都是在火山運動之下的產物，濃縮的地景精華，還被稱為了「冰島縮影」。著名的教會山，遠看山壁像是印著螺旋而上的刻痕，與自然融合成特殊的氣勢，是許多攝影家、以及影集取景的熱門選項之一。



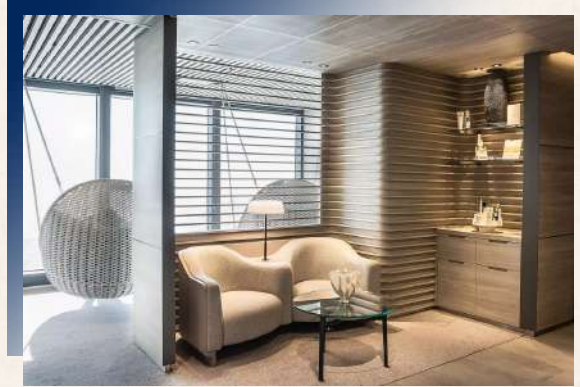


Deluxe Suite (Deck 6) 舒適寬敞的尚爵套房

室內28平方米加上5平方米的玻璃私人陽台。每間艙房備有一張特大床(180 x 200 cm)或兩張單人床(90 x 200 cm)。蘊藏低調設計於客房細節中，全景滑動窗，衛浴間更顯寬敞與明亮。24小時客房服務加上免費迷你吧，享受全然放鬆。

創意舒適的公共空間

夏古號擁有PONANT遊輪前所未見的空間，其設計和裝修可滿足您的所有需求和要求，同時保護每位乘客的隱私。它們由兩家世界知名的法國建築公司設計：讓-菲利普·努埃爾工作室和威爾莫特·阿索西斯工作室，其設計宗旨是與周圍景觀建立真正的聯繫。



Theater (Deck 5) 劇院·最獨特的育樂空間

船上最大的空間，270座位可容納所有乘客。白天，您可在此聆聽生態專家、博物學家所安排一系列精彩知性的講座。一到夜晚，化身為表演場所，您可舒適地坐在絨毛座位上，享受由專業舞者和音樂家們所帶來的音樂會和表演，讓您的巡遊變得獨特而豐富。

● 實際安排飯店以行前說明會資料為主



Deck 5 長廊甲板-極地全方位連接

位於甲板 5外面的長廊是不間斷的，這意味著旅客可以繞船一圈漫步，這與大多數客船不同。兩個施華洛世奇高倍數望遠鏡，讓您不錯過任何觀賞野生動物的機會。抽出時間在加熱的長凳上放鬆休息，在冰天雪地、廣闊無垠中，體驗天地悠悠的孤獨感。



Blue Lagoon (Deck 9) 戶外瀉湖泳池

除了擁有大型玻璃天窗的室內恆溫游泳池外，9樓甲板另有一個35°C戶外溫水泳池，使用船舶回收的能源。您也可在戶外酒吧(11:00-18:00)享用各種飲料及精緻美食。這個戶外區域舒適且有利於放鬆，四周環境融入了大海和地平線，觸目所及皆是極地壯麗的風景。



Deck 5

Nuna法式餐廳 (地球)

精緻的餐飲在夏古號的船上呈現出令人印象深刻的新面貌。Nuna是一家484平方米的美食餐廳，為您提供由米其林星級廚師親自設計的菜單和在他的餐廳供應的招牌菜，早午晚三餐都提供點餐菜單。餐廳位於5層甲板的後部，可讓船上所有乘客一次就坐。座位數：284



Deck 9

Sila自助餐廳 (天空)

在輕鬆的氛圍中，位於9號甲板的320平方米餐廳歡迎您享用早餐、自助午餐和主題晚餐和精選的特色招牌菜，所有這些都伴隨著您期望在陸地上的豪華酒店找到的那種服務。在美食餐廳柔和安靜的氣氛中享用餐食，同時欣賞落地玻璃窗外的極地美景。室內容量：142，室外容量：62。



無限量飲品暢飲

除了艙房內的Mini Bar飲料皆免費使用之外，從您登船的那一刻起，在整個航程中的任何時間，在餐廳、酒吧或者寧靜的客艙陽台，皆可享用無限量飲品暢飲，包括葡萄酒、啤酒、香檳、烈酒、礦泉水、調酒、特調飲品、咖啡、茶等。(不包含部分高級酒精飲品)



早餐 · 活力健康一整天

在舒緩的晨光中品嚐豐富多樣的美食早餐。選擇喜歡以健康為取向的排毒作為早餐？或者來一杯青草綠的蔬果汁，煎兩顆蛋，切一顆柳橙或來一小杯莓果；或是一份新鮮香草烤馬鈴薯搭配班尼迪克蛋，熱黑咖啡加上草莓鬆餅的豐盛美味的早餐，這裡都可滿足您。



午餐 · 時尚美食的選擇

您可以選擇單點或自助餐的一系列法國和國際美食、侍酒師推薦的美酒。擁有米其林「19顆星」名主廚「艾倫·杜卡斯」團隊寵愛貴賓的味蕾，設計出令人激賞感動的餐點。而且這裡的服務生喜歡與乘客分享他們對優質產品的熱情，您會心滿意足。



晚餐 · 精緻餐桌的藝術

是時候品嚐法國美食的盛大傳統了，我們才華橫溢的廚師精心製作高端菜單，讓您享受精緻餐桌帶來的樂趣。Veuve Clicquot 香檳、Kaviari 魚子醬、Pierre Hermé Paris macarons 馬卡龍、Bordier 黃油、Palais des Thés 茶以及 Lenôtre 蛋糕和糖果都在我們的晚餐的美食菜單上。

DAY 01

台北✈巴黎【法國】



遠征的最初・啟航

The very beginning of the journey

今日是極地遠征的最初，我們將遠渡重洋來到出發地。在那裡，白天似乎沒有盡頭，穿梭在浮冰與冰山之間的夢幻奇觀將會讓您永生難忘。這是一場終極探險，挑戰未知的決心與面對酷寒的毅力將使您無往而不利。



早餐 敬請自理
午餐 敬請自理
晚餐 敬請自理



夜宿機上

晴天推薦

您航向正北極90度的遠征即將開始，在機上好好休息，準備迎接一片雪白而純淨的世界。特別安排登船前兩晚皆住在離巴黎機場25公里處的法國羅萊夏朵名旅，以便讓您接下來的旅途更為順暢。

DAY 02

法國香檳區



法國香檳區

Champagne-Ardenne

法國香檳區的釀酒歷史十分悠長，香檳更被譽為「酒中之王」，蘭斯 (Reims) 及埃佩爾奈 (Epernay) 為該區的兩大商業中心，著名香檳酒莊林立，是終極香檳旅遊的夢幻之地。



★ 酩悅香檳酒莊

Moët & Chandon House

Moët & Chandon 是全球最知名的香檳酒莊，酩悅香檳酒窖長達28公里位，位於石灰質土壤下10至30米深處，是香檳地區最大的酒窖。酒窖溫度介於攝氏10至12度之間，在探索歷史悠久的酩悅酒窖的同時，品酩悅釀酒大師的匠心之作。



★ 小凡爾賽宮~香提伊城堡

Château de Chantilly

始建於1560年，直到17、18世紀時的孔德(Conde)公爵，他重金禮聘了當時很著名的園藝家安德烈·勒特諾(Andre Le Notre)打造了這座美麗的法式庭園。曲徑通幽，集結了城堡、宮殿和森林、賽馬場的古堡。

★ 馬匹博物館

Musée Vivant du Cheval

位於香提伊城堡旁的大馬廐建於 1719 年，由波旁公爵、孔代親王路易·亨利下令建造，186 米長的馬廐被認為是 18 世紀建築的傑作，博物館有 31 個房間，展品包括 1,200 多件繪畫、素描、雕塑和陶瓷與馬匹健康和騎馬設備等馬科主題。



早餐 機上

午餐 法式風味料理

晚餐 法式風味料理



Auberge du Jeu de Paume5* 羅萊夏朵
或同級

晴天推薦

法國香檳區的釀酒歷史十分悠長，因它與昔日法國皇室有著密不可分的關係，而歷代多個法國國王在Reims加冕時，均指定要喝香檳慶祝，這個習俗傳承至今，舉凡遇上令人特別高興的事情，「嘍」一聲清脆的開瓶聲音與一舉噴出的氣泡，為每個場合增添無比歡樂氣氛

DAY 03

巴黎



巴黎

Paris

巴黎是法國的首都和最大的城市，也是法國的政治與文化中心。其隸屬法蘭西島大區之下的巴黎省，也是法蘭西島大區的核心。



巴黎證券交易所皮諾博物館

Bourse de Commerce-Pinault Collection

Francois Pinault的第三座私人美術館，安藤忠雄設計出無頂圓柱形展示空間，以窗戶加強光線照射，並重新修復全景壁畫，呈現出「連結過去、現在與未來」的全新展示空間，可望與羅浮宮成為，巴黎右岸藝術的黃金三角。



午後巴黎自由時光

Free Time

午後自由活動享受美好時光，自由探索浪漫之都，您可自行前往巴黎艾菲爾鐵塔、聖心堂、羅浮宮、凱旋門等，或是來杯塞納河畔左岸咖啡，發呆放鬆體驗巴黎人的優雅。



早餐 旅館早餐

午餐 法式風味料理

晚餐 法式風味料理



Auberge du Jeu de Paume5* 羅萊夏朵

晴天推薦

法國血統(羅萊夏朵)是當今最尊貴的餐廳旅館系統。法國人對生活的講究、獨到的美學觀點、世上少有可與之相提並論的!羅萊夏朵總能精確傳遞法人向來自傲的「文化傳統」、並能演繹在地風土與匠心匠藝!

晴天特別安排2晚住宿羅萊夏朵旅館。

DAY 04

巴黎✈斯匹次卑爾根 朗伊爾城【挪威】今日登船



巴黎飛往朗伊爾城【挪威】

Paris flight to Longyearbyen

今日安排專機從巴黎飛往史瓦巴德首府--朗伊爾城，抵達安排參觀史瓦巴德博物館。預計於16:00安排登上破冰船夏古號。

史瓦巴德群島

Svalbard archipelago

史瓦巴德(Svalbard)或稱冷岸群島，挪威最北界的國土範圍。它坐落在歐洲大陸北方，約佇立於挪威大陸與北極點兩者正中間。群島橫跨北緯74°到81°。斯匹茲卑爾根島是群島中最大的島嶼，接著是東北地島與厄齊島，故群島前稱為斯匹次卑爾根群。



朗伊爾城

Longyearbyen

朗伊爾城(意譯：長年城)是地球上最北端的領土首府，位於挪威屬地史瓦巴德群島的最大島——斯匹茲卑爾根島。居民超過2,000人，當中挪威人居多。它是世界最北端的有較大人口的城市，基於其極端地理位置，亦以多項世界最北之最列入世界紀錄。

史瓦巴德博物館

Svalbard Museum

位於史瓦爾巴群島最大城鎮朗伊爾城的一座博物館。該博物館展示了史瓦爾巴群島自定居以來的歷史文物，以及當地植物和動物的展品。“光與冰中的生活”是博物館的核心展品。它描述了群島的歷史，從第一批捕鯨者到基於採礦、研究和旅遊的現代社會。



早餐 機上

午餐 由船公司安排午餐

晚餐 郵輪餐廳



龐洛郵輪夏古號Deluxe Suite艙房

貼心提醒

今日搭乘船公司安排的飛機由巴黎飛往朗伊爾城，隨後安排登船。

飛機時刻參考：包機（飛行時間約為4小時30分鐘）

登船：下午4點到5點

出發：下午6點

DAY 05

航向北方 沿著斯匹次卑耳根島前進



航行在斯匹次卑耳根的海上

At Sea Along Spitsbergen

斯匹次卑耳根是史瓦巴德群島中最大的島嶼，在德語裡這個名字"Spitsbergen"是尖銳的山，是北極浮冰前您所能踏上的最後一塊土地。夏古號將沿著這個島嶼的壯觀海岸線前行，穿越在如鋸齒般的亙古冰川和崎嶇山脈間，您將可以發現眾多鳥類的蹤跡。



夏古號

Le Commandant Charcot

您將在船上度過非凡的航行時光，夏古號是全球第一艘豪華極地探險船和第一艘能夠駛入冰層中心的 PC2 級極地遊輪，在冰凍條件使普通船隻無法進入的海洋上。夏古號配備了專家委員會選定的海洋和科學設備。



享受法式美食

Enjoying French Cuisine

龐諾郵輪「夏古號」，是專為精緻極地旅遊而生的海上宮殿，船上規劃有兩家餐廳，身處極地也能品嚐美味的法式高級料理。兩家餐廳都有超過乘客數的座位，表示旅客不需要預約就能自由入座，想吃什麼料理隨心所欲，甚至一次吃兩家都沒有問題！



早餐 郵輪餐廳
午餐 郵輪餐廳
晚餐 郵輪餐廳



龐洛郵輪夏古號Deluxe Suite艙房

晴天推薦

在千年冰川和崎嶇山脈之間，您會發現一條被峽灣挖空的參差不齊的海岸線。一個獨特的環境，一個特別豐富的鳥類的避難所，讓您有可能從您的船甲板上拍攝精彩的照片。

DAY 06

航行浮冰 駛向正北極



航行浮冰 駛向正北極

The way to North Pole 90 Degrees

北冰洋所在的北極沒有土地，只有冰冷的海水以及常年的海冰，搭乘指揮官夏古號，感受破冰船衝破北極浮冰，接下來的每一刻，我們都離正北極極點更靠近。而這些浮冰都是北極地區動物群所仰賴的棲息地，航行過程中您有機會觀賞到北極熊、海豹以及鯨魚群等。

尚爵套房 (甲板6)

Deluxe Suite (Deck6)

與自然和諧是夏古號設計與傳遞的核心精神，因此在房間選用淺深交錯的木頭色與冰川藍，營造出溫暖的氛圍。房間內的特大雙人床與一應俱全的設施，讓您在兩極地帶都能享受舒適而悠閒的旅程。



夏古號船上體驗

Life Style on Charcot

勇闖正北極祕境之前，瀟灑航遊在北冰洋，請充分使用郵輪眾多的服務與活動，例如水療、游泳池和日光浴場。歡迎欣賞船上精彩的表演，或到甲板遠眺海天之美，恣意徜徉極地郵輪海天一色的美好時光。

象牙鷗

Ivory Gull

是通體象牙般的白色身軀，非常稀有與罕見，滑翔在濃霧中，像是迷霧中的精靈。它是北極地區唯一一種不遷徙的鳥，蹼非常小，而趾卻很長，這利於在暴風雪中將自己固定在冰面上。



早餐 郵輪餐廳
午餐 郵輪餐廳
晚餐 郵輪餐廳



龐洛郵輪夏古號Deluxe Suite艙房

晴天推薦

極地等級 (PC) 是指船級根據國際船級社協會 (IACS) 制定的《極地等級船舶統一要求》賦予船舶的冰級，定義七個極地等級。從適用於所有極地水域全年運行的 PC1 到夏秋季薄薄的第一年冰運行的 PC7，夏古號為 PC2 能夠打破厚達 2.5 米的冰層的極地船。

DAY 07

航行浮冰 駛向正北極



航向浮冰 駛向正北極

The way to North Pole 90 Degrees

北冰洋所在的北極沒有土地，只有冰冷的海水以及常年的海冰，這片廣闊無暇的處女冰，景觀不斷變化。夏古號破冰船航行在浮冰中心，讓您享受絕對獨特的體驗。而這些浮冰都是北極地區動物群所仰賴的棲息地，航行過程中您有機會觀賞到北極熊、海豹以及鯨魚群等。

極地探險隊

Polar Region Expedition Team

極地郵輪上的極地探險隊，集結各專業領域的菁英成員，每個成員都身懷絕技，熟知極地動物生態，以及史地人文百態，並且開設講座，以淺顯易懂的方式，帶領貴賓領略極地之美。探險隊會盡全力在安全與天氣狀況允許之下，安排出最豐富、最精采的行程安排。



暴雪鰲

Northern fulmar

生活在冷溫帶、寒帶和北極圈的海鳥，除了繁殖季節會尋找島與棲息，一般來說都是在海洋上空飛翔。

進入北極圈內

Arctic Circle

北極圈是指北緯66°34'的一個假想圈，是北寒帶與北溫帶的分界線。北極圈內島嶼很多，最大的是格陵蘭島。由於嚴寒，北極圈以內的生物種類很少。植物以地衣、苔蘚為主，動物有北極熊、海豹、鯨魚等。



早餐 郵輪餐廳
午餐 郵輪餐廳
晚餐 郵輪餐廳



龐洛郵輪夏古號Deluxe Suite艙房



冰山 (Iceberg) :是一塊大若山川的冰，脫離了陸上的冰川或冰棚，並漂浮在廣闊的水面上。由於冰山質地結實堅硬、體積大，與船擦撞時常導致船難，較著名的有1912年所發生的鐵達尼號船難。

DAY 08

航行浮冰 駛向正北極



移動海上皇宮

Moving Palace on Ocean

船上客房舒適優雅，提供最奢華貼心的服務，包括大型的接待區，充滿空間感的休息室，以及新穎的劇院、室內游泳池、精品店、圖書館、髮型設計沙龍與SPA按摩可觀賞戶外全景的觀景廳，入住船上就媲美入住巴黎的精品高檔酒店。



游泳高手北極熊

Polar Bear

北極熊的實際棲息地是北極的浮冰。但他們也經常在陸地上被發現，而且他們是堅持不懈的徒步旅行者。在北冰洋海域，這些體型龐大的動物可以輕鬆遊出 20、30 或 100 公里。史瓦巴德群島是北極熊的王國。



環斑海豹

Pusa hispida

環斑海豹是北極最小的海豹，因北部皮毛上有銀色圓環圖案而得名。成年個體體長在100至175公分之間，體重則在32至140公斤之間。雌性環斑海豹在四歲時達到性成熟，雄性則要等到七歲。它們的孕期為9個月，其壽壽命在25至30年之間。



早餐 郵輪餐廳
午餐 郵輪餐廳
晚餐 郵輪餐廳



龐洛郵輪夏古號Deluxe Suite艙房

DAY 09

航行浮冰 駛向正北極



航行浮冰 駛向正北極

The way to North Pole 90 Degrees

北冰洋所在的北極沒有土地，只有冰冷的海水以及常年的海冰，搭乘指揮官夏古號，感受破冰船衝破北極浮冰，接下來的每一刻，我們都離正北極極點更靠近。而這些浮冰都是北極地區動物群所仰賴的棲息地，航行過程中您有機會觀賞到北極熊、海豹以及鯨魚群等。

全景交誼廳

Panoramic Lounge

溫暖的光線、優雅的內飾、柔和的光線、以及在晨光中緩慢流逝的時間，讓您隨時隨地都能盡享一片安靜，坐看窗外盛景。



早餐 郵輪餐廳

午餐 郵輪餐廳

晚餐 郵輪餐廳



龐洛郵輪夏古號Deluxe Suite艙房

知識小學堂

全球暖化帶來北極冰層融化，由於地球冰層減少，每年白色面積會逐漸縮小，代表反射回太空的太陽能也隨之變少，全球暖化的速度將再次加快。北極開始失去冷卻地球的能力，當北方永凍冰融化，釋放出1400兆噸二氧化碳，也會加速氣候變遷與生態大改變。

DAY 10

航行浮冰 駛向正北極



航向浮冰 駛向正北極

The way to North Pole 90 Degrees

北冰洋所在的北極沒有土地，只有冰冷的海水以及常年的海冰，這片廣闊無暇的處女冰，景觀不斷變化。夏古號破冰船航行在浮冰中心，讓您享受絕對獨特的體驗。而這些浮冰都是北極地區動物群所仰賴的棲息地，航行過程中您有機會觀賞到北極熊、海豹以及鯨魚群等。



露天溫泉

Blue Lagoon

位於第9層甲板，擁有著無可比擬的環繞視野，旁邊的露臺上還有著巨型暖爐為您驅寒。而露天溫泉的水溫恒訂於27度到37度之間，一邊看著遠處的冰山美景一邊浸浴在溫泉裡，應該就是獨一無二的享受了。



室內泳池

Indoor Pool

泳池內有著巨大的玻璃穹頂，可以沐浴從其中傾瀉而下的極地日光，活動一下筋骨。還可以在旁邊的冬景花園與養身吧旁，曬曬日光浴，喝一杯特製的飲品。



早餐 郵輪餐廳
午餐 郵輪餐廳
晚餐 郵輪餐廳



龐洛郵輪夏古號Deluxe Suite艙房

DAY 11

預計今日抵達正北極



抵達正北極

Arrive North Pole 90 Degrees

夏古號破冰船預計今天下午抵達北極中心點『正北極90度』，這是令人興奮的一刻。由衛星導航儀測定正確及極點位置後，船方安排燃放煙火、香檳慶祝、冰上歌劇音樂會表演，以及全船大合照。成功抵達北極即是每位旅客生命中最具里程碑的體驗之一。

90度正北極點

North Pole 90 Degrees

北極是一個象徵，位於地球的自轉軸上，是所有經線的交匯點，半年是白晝、半年是黑夜。這個神秘的地方永久地被冰雪覆蓋，遠離任何土地，世界上僅少數的探險家、科學家來到嚴寒之境。如今，您也將締造奇蹟，見證極北天地的皚皚絕景。



全日正北極冰上活動

North Pole 90 Degrees Activities

為了慶祝抵達正北極90度，全船停靠在厚冰原上，隨即全船乘客下船登冰，冰區中將舉行香檳酒會、舞會、攝影及登冰健行，亦可躍入北冰洋冰泉中冰泳。今日，您將有足夠的時間度過在正北極的一天，體驗極區冰層特殊景觀，為您的旅遊版圖增加最高峰的一頁。

極地冰上活動

Polar Activities

想挑戰在冰冷的北極海水中游嗎？這是您一輩子的夢想嗎？請不要錯過了。體驗沉浸在冷水中的無與倫比的感覺，您將在冰雪環繞的特殊環境中享受獨特的體驗。當您的身體在游泳後回暖時，感受強烈的刺激並享受您所獲得的能量提升！



早餐 郵輪餐廳
午餐 郵輪餐廳
晚餐 郵輪餐廳



龐洛郵輪夏古號Deluxe Suite艙房

貼心提醒

北極冰泳，請視自己的身體狀況，心臟病與高血壓或身體不適的人請勿嘗試。

DAY 12

穿越浮冰



航行浮冰

Sailing Ice Floes

今日破冰船將往南行駛，在這片廣闊無暇的北冰洋的航行過程景緻不斷變化，從結實的海冰冰層穿越大片浮冰，最後到開闊的水域。夏古號將沿著這些天然航道前行，讓您有機會在漂浮的海冰中體驗神奇的海上時刻。

海象

Walrus

和海豹、海獅、海狗們有非常類似的親戚臉，然而海象只分布在北半球的北冰洋附近，並且以一對突出如同象牙的犬齒而使得相對容易分辨。他也是以上這幾種動物裡面平均體型最大的。



早餐 郵輪餐廳

午餐 郵輪餐廳

晚餐 郵輪餐廳



龐洛郵輪夏古號Deluxe Suite艙房

DAY 13

穿越浮冰



航行浮冰

Sailing Ice Floes

今日破冰船將往南行駛，在這片廣闊無暇的北冰洋的處女冰中，讓您有機會在漂浮的海冰中體驗神奇的海上時刻。夏古號將沿著這些天然開放的航道航行，穿過冰凍層最薄的區域，景觀不斷變化，從結實的海冰冰層轉變為破碎混亂的冰，然後轉變為開闊的水域。



劇院

Theater

在海上巡遊的時候，或者在每一天登陸前，船上總會由探險隊員或者其他專家們傳遞兩極相關的資訊、動物、生態、氣候的訊息。有機會能與這些學識淵博的專家們交換您的心得。



餐廳

Nuna & Sila

船上有兩間餐廳，Nuna位於第五層甲板，提供精緻的單點法式餐，落地窗外就是一片無垠的大海或者冰封的航道。另外位於第九層甲板的Sila，相較之下氛圍更為輕鬆。船上的廚師承襲著Alain Ducasse的手藝，為您帶來獨具特色的佳餚和美酒。



早餐 郵輪餐廳
午餐 郵輪餐廳
晚餐 郵輪餐廳



龐洛郵輪夏古號Deluxe Suite艙房

DAY 14

航行於海上



航行浮冰

Sailing Ice Floes

今日破冰船將往南行駛，在這片廣闊無暇的北冰洋的航行過程景緻不斷變化，從結實的海冰冰層穿越大片浮冰，最後到開闊的水域。夏古號將沿著這些天然航道前行，讓您有機會在漂浮的海冰中體驗神奇的海上時刻。

弓頭鯨

Bowhead Whales

名字來源自碩大而獨特的弓狀頭顱，這是用來撞破冰層出水呼吸的利器。他們也是鬚鯨擁有最長鯨鬚和整個動物界最厚脂肪的動物，因為後者，導致在1611年開始的商業獵鯨後他們曾大幅消失。幸好在20世紀中葉之後，保護運動開始興起，拯救了曾瀕臨絕種的他們。

登陸艇巡航

Zodiac Cruising

它們是用於在遠離郵輪的遠足中運送乘客的不可或缺的充氣船。它們允許乘客在偏遠地區上岸並在航行期間更接近大自然。我們訓練有素且經驗豐富的 Zodiac 司機能夠安全地將乘客運送到即使是最小的淺吃水郵輪也無法到達的地方。

知識小學堂

海冰 (Nilas)：指的是海水結成的冰。海水結冰的溫度是 -1.8°C (28.8°F)，在結冰過程中大部分鹽分被排出，但也會以結晶等形式成為雜質留在冰中。



早餐 郵輪餐廳
午餐 郵輪餐廳
晚餐 郵輪餐廳



龐洛郵輪夏古號Deluxe Suite艙房

DAY 15

沿著格陵蘭島東北海岸 航行浮冰



格陵蘭島

Greenland

格陵蘭是世界最大的島嶼，屬於大陸島，位於北美洲東北，北冰洋和大西洋之間，西面隔巴芬灣和戴維斯海峽與加拿大的北極島嶼相望，東邊隔丹麥海峽和冰島對望。全島約五分之四地區處於北極圈之內，為極地氣候。

冰上北極光

位於北極圈內天氣適合之下都容易遇見北極光，格陵蘭約莫一年三百多天都是好天氣，不用特別追尋，只要仰頭、甚至在機場的大廳，就能有很大的機會在航程中看到極光美景，冰與北極光的同框畫面真的是非常珍貴。



早餐 郵輪餐廳

午餐 郵輪餐廳

晚餐 郵輪餐廳



龐洛郵輪夏古號Deluxe Suite艙房

知識小學堂

格陵蘭是世界最大島，面積約216萬平方公里，台灣的66倍大，80%都被冰雪覆蓋。「格陵蘭」在丹麥語中的字面意思為「綠色土地」，是在丹麥王國框架內的自治國，一個內政獨立的自治區，但外交、國防與財政相關事務仍由丹麥代理。

DAY 16

格陵蘭島 斯科斯比峽灣(Scoresby Sund)



格陵蘭島 斯科斯比灣

Scoresbysund

斯科斯比峽灣是格陵蘭島東海岸格陵蘭海域的一個大型峽灣系統。它具有樹狀結構，主體長約 110 公里，分支成一個峽灣系統，面積約 38,000。它是世界上最大和最深的峽灣系統。

格陵蘭島 羅德峽灣

Rode Fjord

羅德峽灣 5 公里 (3.1 英里) 到 11 公里 (6.8 英里) 寬，位於斯科斯比灣內。被鐵礦石染成紅色的懸崖為您提供了一個迷人風景。這片狂野的沙漠地區提供了無限美麗的原始全景，白雪皚皚的山峰高聳入雲，冰山浸沒在清澈的藍色海水中。



早餐 郵輪餐廳

午餐 郵輪餐廳

晚餐 郵輪餐廳



龐洛郵輪夏古號Deluxe Suite艙房

DAY 17

格陵蘭島 伊托誇托米特 (Ittoqqortoormiit)



格陵蘭島 伊托誇托米特

Ittoqqortoormiit

截至 2020 年，其人口為 345 人，是地球上最偏遠的定居點之一。Ittoqqortoormiit 這個名字在東格陵蘭方言中的意思是(大房子居民)。該地區以其野生動物而聞名，包括北極熊、麝牛和海豹。當地獵人世世代代以捕鯨和北極熊為生。



麝香牛

Musk OX

產於北極，以其厚厚的皮毛和雄性在季節性車轍期間散發的強烈氣味而聞名，它的名字也由此而來。這麝香味在交配季節有吸引雌性的作用。主要生活在格陵蘭島和西北地區和努納武特的加拿大北極地區。



因紐特人

Inuit

屬於美洲的原住民之一，居住地散布在北極圈附近，包括格陵蘭與阿拉斯加。雖然時代不斷進步，傳統正在被改變，但是如捕鯨魚、划皮艇等仍被留存下去，對於自然充滿敬畏與崇敬的是他們能生活在嚴寒大地的一大訣竅。



早餐 郵輪餐廳
午餐 郵輪餐廳
晚餐 郵輪餐廳



龐洛郵輪夏古號Deluxe Suite艙房

DAY 18

海上航行



海上巡遊

Sailing at Sea

您可享受露天溫泉360度無邊際的美景，或者前往桑拿房與雪房，體會截然不同的冰與火放鬆。船上總是有豐富而多元的活動等待著您的參與，因此每一天都充滿著不同的驚喜與體驗。



無邊際溫水泳池

返回船上，圍著火盆取暖，同時享用松露 Croque Charcot下午茶或 Inneq 酒吧全天供應的甜味或鹹味美食之一，並充分享受藍色潟湖的樂趣，其水被船舶的能量回收系統加熱到 27°C 至 37°C 之間。



獨木舟

Kayaking

在清澈的海水或浮冰之間滑行，盡可能接近兩極的完美自然。在有執照的專家導遊的監督下，您將嘗試划皮艇，這艘船至少受到因紐特人 4,000 年的青睞。皮划艇最初用於狩獵和釣魚；對您而言，這將是充分利用您在白色大陸或遠北地區冒險的一種方式。



早餐 郵輪餐廳
午餐 郵輪餐廳
晚餐 郵輪餐廳



龐洛郵輪夏古號Deluxe Suite艙房

DAY 19

航行穿越丹麥海峽



丹麥海峽

丹麥海峽是格陵蘭與冰島之間的海峽，丹麥海峽長480公里，最窄處闊290公里，連接北冰洋與大西洋，這裡也是重要的捕魚地區。丹麥海峽海戰發生於二次世界大戰的1941年5月24日，德國的俾斯麥號戰列艦擊沉了英國的胡德號戰列巡洋艦，1415陣亡。



地球上最大瀑布

Denmark Strait Cataract

地球上最大瀑布在海底!! 位於丹麥海峽表面以下2千英尺，海底瀑布瀉下高度為11,500 英尺(3.5公里)，自北歐海的向南流動的寒冷海水與來自艾明格海的溫暖海水相遇。由於冷水比溫水密度大，寒冷的海水迅速沉入溫暖的海水之下，形成奇特海底瀑布。



郵輪惜別晚宴

明日即將下船，今晚船方特別安排惜別晚宴大家帶著滿滿的友誼與祝福，為即將結束的航行畫下圓滿的句點，驚嘆大自然的力量，帶著滿滿的正能量下船，這段跨越北冰洋跨越雙北極旅行，絕對是人生重大永難忘懷的回憶。



早餐 郵輪餐廳
午餐 郵輪餐廳
晚餐 郵輪餐廳



龐洛郵輪夏古號Deluxe Suite艙房

知識小學堂

世界上最大的水下瀑布是在格陵蘭的丹麥海峽，它比陸地上最高的瀑布還要高出4倍多。在冰島和格陵蘭島兩島之間的大西洋海底，有一個每秒鐘多達50億升的海水從水下峭壁傾瀉而出的水下瀑布，這個水量相當於一秒內將亞馬遜河河水全部倒入海洋之流量的25倍!

DAY 20

雷克雅維克【冰島】今日下船，市區觀光(飛越冰島、天空之湖溫泉)



冰島共和國

The Republic of Iceland

冰島——一個只有33萬人口的國家，每年卻吸引220萬人次造訪。冰島的美在於揉合純樸和原始，火山和冰川的相互作用成就了如今的片片風景。大地將各種罕見的奇景都放在名為冰島的盒子，盼著更多旅人打開他。

哈格陵姆教堂

Church of Hallgrímur

為紀念冰島最受崇敬的詩人及聖歌作家哈格陵姆所建的教堂。冰島最大的教堂，也是全冰島第六高的建築結構，高73公尺，其狀似火山玄武岩的獨特建築曲線，為該市著名地標建築。1992年12月完工，高15公尺，重達25噸的教堂內管風琴，更是教堂內的特色。



飛越冰島

Fly over Iceland

利用最先進的技術為您帶來飛行的感覺。您將懸掛在20米的球形屏幕前，雙腳懸空，而我們的影片將帶您踏上令人振奮的冰島之旅。特殊效果，包括風、霧和氣味，與遊樂設施的運動相結合，創造出令人難忘的體驗。

天空之湖溫泉

Sky Lagoon

2021年開幕，座落在雷克雅維克近郊的大西洋海濱，比鄰繁華的首都圈，長達70公尺的地熱溫泉，讓旅客泡在熱水裡，眼睛同時享受大海的清涼，可說是浪漫的海洋和天空相遇之處，讓自己一邊沈浸在溫暖無邊際的地熱瀉湖溫泉，一邊享受壯麗的北大西洋印入眼簾。



早餐 郵輪餐廳

午餐 北歐風味料理

晚餐 北歐風味料理



Grand Reykjavik Hotel
或同級

貼心提醒

下船預估:早上8點

雷克雅維克是冰島首都，也是世界上最北的都市。市區的建築物極富北歐鮮明風采，多是矮小而黃白相間的房屋，漆著橘黃、淺藍或淡綠的屋頂。因地熱能源豐富，溫泉眾多，上空常瀰漫著如霧的水氣，當地人以為是煙，因此命名為雷克雅維克。



斯奈山半島

Snaefellsnes

被稱為冰島的縮影，半島上的著名景點包括斯奈菲爾火山及其上覆蓋的同名冰川，半島上有豐富的火山地貌，可見拔地而起的火山口、起伏不平的熔岩地貌，並且有多個美麗的海邊小鎮。

教堂山

Kirkjufell Mountain

因為造型滿像一頂草帽，也有草帽山的別名，是冰島斯奈山半島上的景點地標，獨特的雄偉外觀時常出現在冰島旅遊相關的媒體版面上，著名影集「權力遊戲」也曾在這裡拍攝。



黑教堂

Búðakirkja

西奈山半島必游景點。是冰島最古老的木教堂之一，最早歷史記載可追溯到1703年，不過由於是純木質結構，因此300多年來被毀與重建來來回回好幾遭，如今教堂的建築體在上世紀80年代時重新修整過。四周都是草原，矗立雪山瀑布之間有遺世獨立之感。

深入火山熔岩洞

瓦汀舍利爾洞穴

Vatnshellir Cave位於地下35公尺，形成於8,000年前的一次火山爆發，深入火山熔岩洞穴你需要一雙防滑好走的鞋，一趟行程下來約45分鐘，洞穴內體感溫度約莫6~7度，路面十分崎嶇不平，感受伸手不見五指的熔岩神祕洞穴。



早餐 旅館早餐

午餐 北歐風味料理

晚餐 北歐風味料理



Grand Reykjavik Hotel
或同級

知識小學堂

冰島是一座冰與火之島，既有磅礴無際的冰川，也有令人震攝的火山！冰島火山活動極為豐富，境內有火山200~300座，其中活火山就有40~50座。因此島上有許多天然溫泉、間歇泉、火山岩洞，以及各種鬼斧神工岩石。



返程・歸鄉

在充實的旅途中，最舒適的還是那溫暖的家，今日我們開始返程，另飛行時間長，建議準備頸枕、眼罩、耳塞等助眠小物，方便在機上也能享有舒適的休息空間。



早餐 旅館早餐

午餐 機上

晚餐 機上



夜宿 機上

貼心提醒

轉機點暫定為阿姆斯特丹，需視之後的班機狀況而做調整，敬請見諒。



遠征的尾聲·未完待續

The story to be continued

結束了一場如夢境般的旅程，「唯有冰和時間才是主宰」這句格陵蘭諺語在兩極地區是最佳的註解，相信您已親身體會過。極地世界是如此的廣闊與浩瀚，相信這一趟旅程不會是您探索的終點，而是畫下一個暫停符號，等待下一次的啟航。



早餐 機上

午餐 敬請自理

晚餐 敬請自理



溫暖的家



天 數	起 飛 地 — 抵 達 地	航 空 公 司	航 班 編 號	班 機 時 間	飛 行 時 間
DAY 1	台北—巴黎	長榮航空	BR-087	2340/0730+1	13:50
DAY 22	雷克雅維克—阿姆斯特丹	冰島航空	FI-506	1030/1545	03:15
DAY 22	阿姆斯特丹—台北	長榮航空	BR-076	2140/2000+1	16:20

上述內容僅供參考，實際行程及航班以行前說明會為準



SUNDAY
TOURS



SUNDAY TOURS

晴天旅遊

- 飛機
- 郵輪
- 主要停留點

